

деформации побегов, общему ослаблению и гибели растения ценных древесно-кустарниковых пород. Ранее по лесопатологическим исследованиям на территории Баянаульского национального природного парка наблюдались вспышки болезней, вызываемых дереворазрушающими грибами, как шютте снежное вызываемого грибами рода *Lophodermium seditiosum*, которые вызывают опадание сосновых насаждений, последующего усыхания дерева, ценангиевого некроза которое было зафиксировано на южной стороне парка в Долбинском подразделении вызываются грибом-дискомицетом *Cenangium abietis* класса аскомицетов, ржавчинными грибами (*Uredinales*) из класса базидиомицеты (*Basidiomycetes*), мучнистой россы вызываемые грибами *Erysiphe (Uncinula bicornis)* и *Erysiphe tulasnei (Uncinula. tulasnei)*, ведьмины метла (возбудитель - грибок рода Тафрина). *Pod Taphrina*, охватывает порядка 100 разновидностей, каждый подвид поражает отдельные виды растений.

По последним рекогносцировочному лесопатологическому обследованию болезней древесно-кустарниковых парод парка с участием специалистов отдела леса и ООПТ Павлодарской ОТИ лесного хозяйства и животного мира, специалиста Семипалатинского ЗЛСС в июле 2018 года было зафиксировано распространение грибкового заболевания, вызванного обыкновенным шютте вызываемого грибами (*Lophodermium seditiosum*) на хвое сосновых насаждений (*Pinus sylvestris L.*), поражение листовых пластинок жимолости татарской (*L. tatarica L.*) пятнистостью лиственных древесно-кустарниковых пород на территории парка. Для предотвращения распространения заболеваний на другие территории парка применяются профилактические мероприятия, химические средства защиты и санитарная чистка лесов парка. Эти мероприятия проводятся регулярно, неоднократно по технологии обработки зараженных болезнями территории при выявлении заболеваний.

#### Список литературы

1. Переведенцева Л.Г. Микология: грибы и грибоподобные организмы: учеб. пособие. – Пермь: Перм.гос.ун-т, 2009. – 199 с.
2. Атлас-определитель заболеваний, вызванных грибами. «Грибы на деревьях и кустарниках Заилийского Алатау». – Алматы, 2008. – 116 с.
- 3.<http://dendromir.ru/>

К.Д.Кенжина, А.К.Ауельбекова

### **ҚАЗАҚСТАН РЕСПУБЛИКАСЫНЫҢ ЕРЕКШЕ ҚОРҒАУҒА АЛЫНҒАН ТЕРРИТОРИЯЛАРЫНЫҢ СИПАТЫ.«БҰЙРАТАУ» МЕМЛЕКЕТТІК ҰЛТТЫҚ ТАБИҒИ САЯБАҒЫ МЫСАЛЫНДА**

Е.А.Бөкетов атындағы Қарағанды мемлекеттік университеті, Қазақстан

Адамзат тарихының өзін қоршаған табиғи орта негізінде дамуы, ол – заңдылық. Қоғам алға нық басып, бүгінде озық даму мүмкіндіктеріне ие болған. Осы орайда, қоғамның дамуына мүмкіндік беріп, барлық қажеттіліктермен қамтамасыз еткен табиғи қоршаған ортаның жағдайы қандай күйде, қоғамдық дамудың қай сатысында болмаса да оның жай-күйі қандай болмақ деген сұрақтар ХХІ ғасыр адамзатын қатты толғандырады. Әрине, тек толғандырып қоймай, көптеген әрекет түрлерін де жүзеге асыруды таалап етеді. Оның негізгі мысалы болып, жер ғаламшарының табиғи эталондарын барынша сақтау мақсатында құрылған биосфералық қорықтар табылады. Олардың маңызы аса зор, себебі үлкен аумақтарды, тіпті бірнеше белдеулерге дейін қамтып, барынша сақтау мен табиғи құбылыстарының өзгерістерін ғылыми бақылау жұмыстары қатарынан жүргізіліп отыратындықтан, бұл - халықаралық маңызды іс-шара түрі. Бұл ғаламдық деңгейдегі әрекет, ал жергілікті, яғни әр мемлекеттің өзіндік атқаратын әрекет түрлері де бүгінде жеткілікті. Оған жекелеген мемлекеттерде қарастырылған ерекше қорғалатын территориялар мысал бола алады. Әрине, ол көрсеткіштер бойынша әр ел мен аймақтар әртүрлі деңгейде. Мысалы, материктік масштабта қарастырсақ, жетекші орынға Солтүстік Америка құрлығы енері анық. Себебі материк территориясының 17 %-дан астам жерін ерекше қорғалатын аумақтар алып жатыр. Ал, аймақтық деңгейде қарастырылса, Шетелдік Еуропа бөлігінің жетекші болары сөзсіз, аумақта 280-нен астам ұлттық саябақтар орналасқан. Ал, жекелеген мемлекеттер бойынша, саны жөнінен алдыңғы қатарды Финляндия, Швеция, Польша, Норвегия, Италия иемденсе, алып жатқан аумағының көлемінен – Норвегия, Италия, Ұлыбритания, Германия т.б. алдыңғы орында.

Ұлттық парк статусына әдетте, халық аз тұратын мекенде орналасқан, аумағы аса үлкен (ондаған мың га), табиғатының жоғарғы деңгейде қорғалуымен және жануарлары мен өсімдіктерінің алуан түрлілігімен сипатталатын табиғи ландшафттар ие болады. Табиғи саябақтар құрылуының негізгі мақсаты – флорасы мен фаунасының байлығын барынша сақтауға мүмкіндік беретін жағдайлар жасау. Табиғатқорғаудың басқа түрлеріне қарағанда, ұлттық саябақтарда адамның экологияға ықпалы өте шектелген, ал табиғат - өздігімен даму мүмкіндігіне ие. Мұнда құрылыс жүргізуге, орманды кесуге тыйым салынған. Адамның қатысуы тек реттеу мақсатында ғана, яғни шалғындарды тазарту, жабайы аңдарды ату немесе жойылып бара жатқан жануарлар мен өсімдіктерді қолдан көбейту және т.б.

Әрине, әлемдегі бұл көрсеткіштерге Қазақстанның ЕҚТТ саны және көлемі бойынша тең түсе алмасы анық, бірақ біздің елімізде мұндай территориялар бар және әлі де болса құрылуда. Осындай мақсатта құрылған ерекше қорғалатын Ұлттық Мемлекеттік Табиғи саябақ негізінде «Бұйратауды» атауға болады.

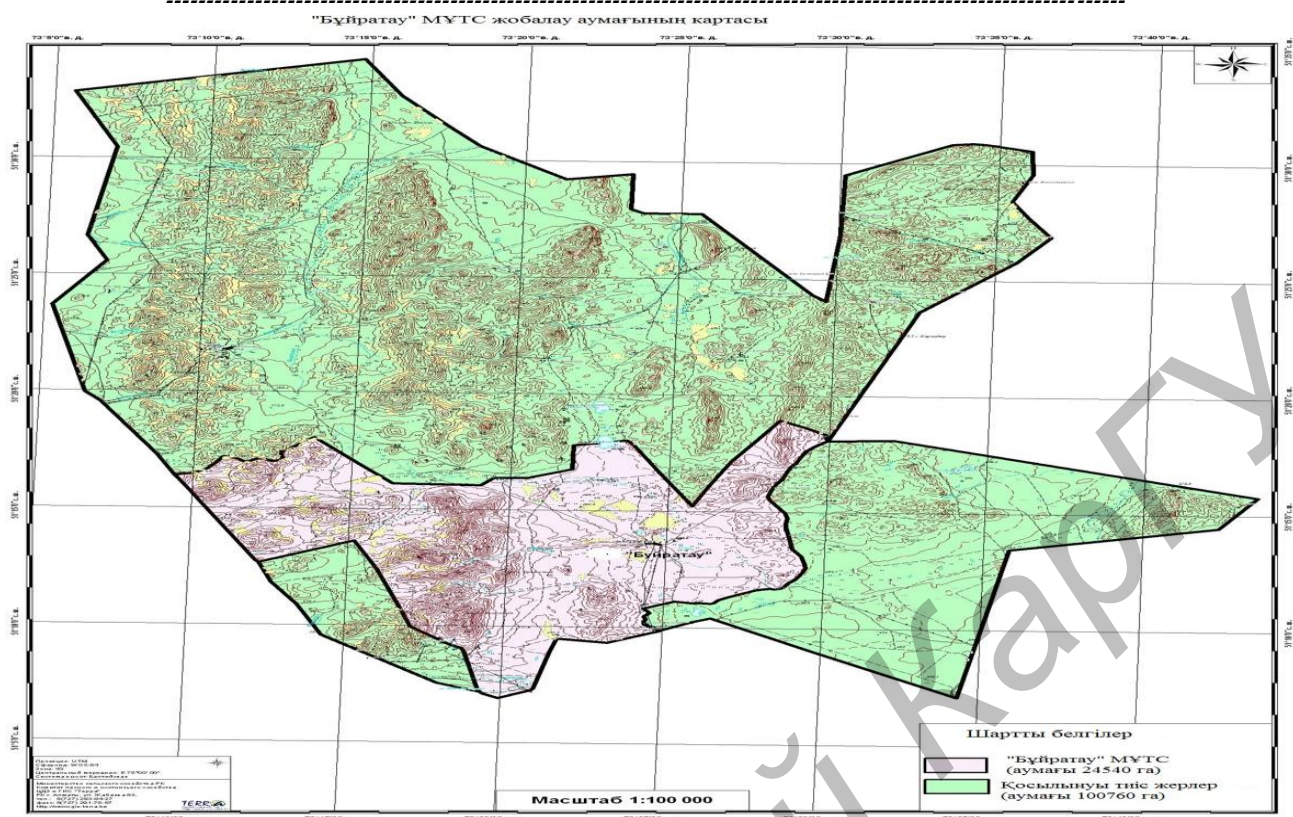
Жалпы Қазақстан аумағында 10 қорық пен 12 табиғи ұлттық саябақтар және т.б. ерекше қорғалатын табиғи жүйелер бар. Қазақстан табиғатының ерекшелігі, оның географиялық орнымен және алып жатқан аумағымен тығыз байланысты. Осы аталған аумақтардың екеуі: Қорғалжың және Наурызым

қорықтары жалпыәлемдік мұра статусына ие, яғни бұл аумақтағы табиғат компоненттері мен байлықтары, әлемнің басқа жерінде кездеспейтін ерекше құрылымдар болып табылады.

Қазақстан аумағында құрылған ұлттық саябақтар XX-шы ғасырдың соңы мен XXI ғасырдың алғашқы онжылдығы аралығында ашылған. Әрине, ашылу және қалыптасу тарихын ертеде қалыптасқан деп айтуға келмейді. Әлемдегі алғашқы ұлттық саябақтар XIX ғасырдың соңынан басталып ашылған, олардың ең алғашқысы – Йеллоустон саябағы, Солтүстік Америка құрлығының АҚШ мемлекеті территориясында 1872 жылы негізі қаланған.

Осы мақсатта құрылған Бұйратау МҰТС – 2011 жылы, Қарағанды мен Ақмола облыстарының шекарасында 88968 га аумақта құрылған. Ол екі облыс территориясында орналасқандықтан көп бөлігі, яғни Ақмола облысының Ерейментау ауданы жерінде солтүстік бөлігі – 60814 га жерде орналасса, оңтүстік бөлігі Қарағанды облысының Осакаров ауданы территориясының – 28154 га жерін алып жатыр. Саябақтың құрылу мақсаты – дала экожүйелерінің құрғақ аудандарының ерекше табиғи құрылымдарын сақтау. Төмендегі суретте «Бұйратау» МҰТС орналасқан жерінің картасы берілген (1 сурет).

Саябақтың жер бедерінің негізгі түрлері болып, аласа таулар (төбелі), биік ұсақ шоқылар (қырқалы), аласа жазықтар (төбелі, төбелі-бөктерлі), сондай-ақ, тауаралық және төбеаралық жазықтардың (көлбеулі, толқынды, адырлы, тегіс) әртүрлі түрлері табылады. Жер бедерінің сипатты белгілеріне – уақытшасу ағындарының аңғарлары, кіші өзендер аңғарлары және көлдер қазаншұңқырлары жатады. Бұйратау МҰТС территориясы Азия дүние бөлігінің орталығында орналасқандықтан, осы аумаққа тән – шұғыл-континенталдық климат түріне ие. Арктикалық, қоңыржай және оңтүстік ендіктерден келетін ауа массалары көктем-жаз мезгілдерінің құрғақтығын әкелсе, ал жазғы жоғары және қысқы төмен температуралар жыл бойы түсетін жауын-шашынның тұрақсыз және жыл мезгілдері бойынша біркелкі түспеуіне әсер етеді, сондай-ақ, жыл бойы соғатын желдің бағыты мен жылдамдығына да ықпал етеді [3].



1 сурет - «Бұйратау» МҰТС картасы (жобалық нұсқасы) [2]

Ұлттық саябақтың территориясына негізінен көптеген таяз сулы, тұзды көлді тұйық қазаншұңқырлар тән. Олардың ең ірілері – Бозайғыр мен Ажыбай көлдері. Жағалаулары – құмды-тасты, құрақ қаулаған, ал табанына егеушөп өскен. Сумен қамтамасыз ететін негізгі көздер болып, жер асты сулары табылады. Ал аумақ территориясындағы кіші-гірім өзендермен ағын сулар келеді және көбіне көктем мезгілінде. Аңғар беткейлерінің етегінде бұлақ көздері де байқалады. «Бұйратау» Мемлекеттік Ұлттық табиғи саябағының биоресурстары көптеген жануарлар мен өсімдіктерден тұрады. Оның флористикалық құрамын 450 түрден астам жоғарғы тамыр өсімдіктері құраса, фауналық құрылымын 5 топқа 15 тұқымдастарға жататын сүтқоректілердің 45 түрі құрайды. Мұнда биогеографиялық маңызы зор Орталық Қазақстан Үстіртінің ерекше флорасының бестен бір бөлігі сақталып, қорғалады. Флоралық құрамды сирек кездесетін, шектеулі ареалда таралған: қандыағаш, қырыққұлақ, қалампыршөп, көктем жанаргүлі, жаушымылдық және т.б. сияқты өсімдіктер де құрайды. Бұл саябақ аумағында таулы өлкелерді ғана мекен ететін арқардың Ерейментаулық популяциясы таралса, соңғы жылдары маралдарды да акклиматизациялау жұмыстары жүзеге асырылуда. Ал аймақтың орнитофаунасы бай - 227 түрден тұрады, жалпы қазақстандық орнитофаунаның 46 %-дан астамы осы аймақты мекен етуде және олардың 127 түрі ұялайтын құстар [4].

Жаңа ерекше қорғалатын аумақтардың қатарға қосылып, мақсатты істердің жүзеге асуы ұрпағымыздың келешегі үшін зор үлес қосар нысандар болып

табылады. Әрине, осы мақсатта көптеген жұмыстардың бастау алып, енді атқарыла бастағаны жақын болашақта аумақ территориясының ұлғаю мүмкіндіктеріне жол ашады. Бұл нысандардың экожүйелері, табиғи компоненттері түбегейлі зерттеуді қажет етеді. Сәйкесінше, бұл нысан территориясына ботаника, зоология, география ғылымдары тұрғысынан аудандастыру жұмыстары жүргізіліп, аумақтағы флора мен фаунаның, топырақ жамылғысының, су жүйелерінің және т.б. табиғи құрамбөліктердің қалыптасуы мен бүгінде даму ерекшеліктеріне басты назарды аударуды қажет етеді. Қазақстанда аталған нысандар саны аз болғанмен, көлемі жағынан біраз аумақты қамтиды. Әр облыс территориясында кемінде екі нысаннан бар. Олардағы табиғи эталон үлгілерін сақтап қалу біздің келешек ұрпақ алдындағы азаматтық борышымыз.

#### Әдебиеттер тізімі

1. Закон РК «Об особо охраняемых природных территориях» от 07.07.2006 № 175- III
2. <https://en.ppt-online.org/447007>
3. Учреждение «Институт гидробиологии и экологии». Состояние гидробионтов водоемов ООПТ республиканского значения Северного и Центрального Казахстана (инфор.-аналит. пос.). Ч.3 ГНПП «Буйратау»
4. <http://qazaqstan3d.kz/kz/place/view?id=28>

Т.А. Вдовина, О.А. Лагус

#### **ИЗУЧЕНИЕ ИЗМЕНЧИВОСТИ МОРФОЛОГИЧЕСКИХ И ХОЗЯЙСТВЕННЫХ ПРИЗНАКОВ У КАЛИНЫ ОБЫКНОВЕННОЙ – *VIBURNUM OPULUS* L. ОКРЕСТ. С. КРОЛЬЧАТНИК**

РГП на ПХВ «Алтайский ботанический сад», КН МОН, Казахстан,

Дикорастущие плодовые и ягодные растения, произрастающие в Восточно-Казахстанской области - это богатейший генофонд, потенциал которых на сегодняшний день не раскрыт, поэтому актуально инвентаризировать огромный запас диких форм в природе.

Род Калина - *Viburnum* L., входит в семейство *Viburnaceae* включает около 140 видов. Калина обыкновенная - *Viburnum opulus* L. среди дикорастущих видов плодовых и ягодных растений, произрастающих на территории Восточно-Казахстанской области, наиболее интересна в плане изучения изменчивости этого растения и введения в культуру.

К достоинствам калины обыкновенной следует отнести высокую зимостойкость, продуктивность и полезность плодов. Благодаря своим лечебным свойствам всех частей, растение широко применяется, как лекарство