

# ПОГРЕБАЛЬНЫЙ ОБРЯД СКИФО-САКСКОГО НАСЕЛЕНИЯ ГОРНОСТЕПНЫХ РАЙОНОВ ВОСТОЧНОГО КАЗАХСТАНА

**А.А. Ткачев**

*Тюменский научный центр СО РАН, г. Тюмень, Россия*

**Аннотация.** Погребальные комплексы, содержащие материалы скифо-сакского облика, в пределах степной зоны Казахстанского Прииртышья представлены, в основном, отдельными курганами в составе разновременных могильников. Полевые исследования, проведенные в долине Иртыша к северу от Устья Каменных гор, показали насыщенность предгорной зоны береговой террасы Иртыша поминальными объектами, оставленными кочевниками разных исторических периодов. Наличие могильников, объединяющих только курганные насыпи ранних кочевников скифо-сакского времени, можно рассматривать как исключение. На большинстве поминальных памятников, среди единичных конструкций ранних кочевников, преобладают сооружения эпохи средневековья, но часть погребальных сооружений имеют признаки, позволяющие визуальнo выделить насыпи, соотносимые с обрядностью скифо-сакской эпохи.

**Ключевые слова:** Верхнее Прииртышье, могильник, курган, скифо-сакское время.

**Источник финансирования:** Работа выполнена Институтом проблем освоения Севера ТюмНЦ СО РАН в рамках государственного задания Министерства науки и высшего образования Российской Федерации (тема № FWRZ-2021-0006).

Погребальные памятники ранних кочевников всегда привлекали внимание исследователей не только своей монументальностью, но и тайнами, хранящимися в них. Первые археологические исследования курганов скифо-сакского времени на территории Казахского Алтая провел в 1865 г. В.В. Радлов, раскопавший в Берельской степи семь курганов [Радлов 1895: 186-188]. В 1911 г. А.В. Андрианов на территории Верхнего Прииртышья исследовал 14 курганов, из которых особый интерес до настоящего времени вызывают материалы, полученные при изучении кольцеобразной выкладки на могильнике Майэмир в оградке, сооруженной из семи камней – трех валунов из белого кварца, двух камней темно-зеленой породы и двух гранитных плит. Под наиболее крупным валуном, расположенном в западном секторе ограды, обнаружен вещевой комплекс, послуживший основой для формирования представлений об особенностях раннескифской культуры Алтая [Андрианов 1916: 56-57]. При первой публикации «майэмирского клада» было высказано предположение, что он не связан с объектом нахождения, а спрятан кладоискателями после ограбления захоронений курганов значительно позднее их сооружения [Андрианов 1916: 61-67; Руденко 1930: 144-156; 1960: 12]. Позднее данное предположение поддержали

С.С. Черников [1949: 6] и Л.Л. Баркова [1983: 20]. М.П. Грязнов, интерпретируя материалы майэмирского типа как ранний этап в развитии скифских древностей, предположил, что под камнем оградки могли спрятать только часть вещевого инвентаря, извлеченного при ограблении захоронений могильника Майэмир, признавая этим одновременность сооружения курганов, содержащих погребения, и располагавшихся рядом каменных оградок, не содержащих захоронений [Грязнов 1947: 9-11; 1992: 164-165]. С.В. Киселев, анализируя материалы, полученные при исследовании майэмирского комплекса, также пришел к выводу о принадлежности к одному культурно-хронологическому периоду курганов с насыпями и каменных оградок [Киселев 1947: 159].

Среди эпизодических исследований древностей раннего железного века в предгорной части Верхнего Прииртышья необходимо выделить исследования С.И. Руденко, раскопавшего в 1927 г. на р. Убе между селами Вавилово и Заречное курган с насыпью, сложенной из плитняка, смешанного с грунтом. В ограбленной грунтовой яме размером 3х3х1,75 м, ориентированной по сторонам света, найден вещевой комплекс, соотнесенный с поздней стадией скифской эпохи. Вещевой инвентарь представлен обломками железного кинжала с крыльевидным перекрестьем, каменным оселком, бронзовыми наконечниками стрел, зеркалом, колчаным крючком, золотой гривной и пластиной в виде головы хищной птицы, а также частично сохранившимся кожаным поясом, украшенным бронзовыми обоями, сердцевидной концевой бляхой и овальной обоямой с четырехугольным отверстием [Киселев 1947: 167-169, рис. 8; 9].

Систематическое изучение курганов ранних и средневековых кочевников Верхнего Прииртышья связано с работами Восточно-Казахстанской археологической экспедиции ЛО ИИМК АН СССР и ИИАЭ АН КазССР. Сотрудники экспедиции свыше 30 лет под руководством С.С. Черникова проводили исследования в южных районах Восточного Казахстана. Основные археологические обследования были сосредоточены в долине р. Иртыш, попадавшей в зону затопления Бухтарминской ГЭС, где были открыты и изучены десятки памятников разных культурно-исторических периодов [Черников 1956; 1959]. Исследования курганов в Чиликтинской долине позволили открыть самобытную культуру раннескифского времени, сопоставимую с древностями Алтая и Причерноморья [Черников 1965].

Подводя итоги исследования раннекочевнических древностей Восточного Казахстана, С.С. Черников выделил два культурно-хронологических периода. Ранний, связанный с развитием скифо-сакских

древностей (VII-IV вв. до н.э.), и поздний, в рамках которого происходит трансформация погребального обряда и материальной культуры, исчезает скифо-сибирский звериный стиль, возникают кратковременные раннегосударственные кочевые образования (III в. до н.э. – II вв. н.э.). В скифо-сакский период на территории Горного Алтая и Верхнего Прииртышья формируется две группы населения – северная и южная. Становление обеих этнокультурных групп происходит на основе майэмирских древностей раннескифского времени. В северных горных районах Алтая и Казахстана в процессе трансформации майэмирских комплексов формируется пазырыкская культура, тогда как южнее оз. Зайсан в горностепных районах Восточного Казахстана складывается своеобразная сакская культура, позднее названная чиликтинской [Толеубаев 2018]. Естественной границей между двумя племенными группами выступает правый приток Иртыша – р. Нарым [Черников 1975: 135-137; 1965]. По мнению С.С. Черникова, заключительная фаза раннего железного века Верхнего Прииртышья связана с носителями кулажургинской археологической культуры [Черников 1951: 65-80].

В 60-е гг. – начале 70-х гг. прошлого века в исследование древностей Восточного Казахстана включается археологическая экспедиция Усть-Каменогорского педагогического института под руководством Ф.Х. Арслановой, которая особое внимание уделяла изучению памятников эпохи бронзы и средневековья [Арсланова 2013]. С древностями ранних кочевников связаны публикации случайных находок, обнаруженных в разных районах региона [Арсланова 1972б; 1974; 1979; 1981]. Существует и косвенное упоминание о том, что на территории основного объекта исследований – Зевакинского могильника, кроме оград эпохи бронзы и курганов средневековых кочевников, выявлено и изучено несколько захоронений, сопоставимых по особенностям керамики с древностями кулажургинского типа [Арсланова 1972а: 502].

В конце 70-х гг. – начале 80-х гг. XX века на территории степной зоны Верхнего Прииртышья в районе затопления Шульбинской ГЭС работала Шульбинская археологическая экспедиция ИИАЭ им. Ч.Ч. Валиханова АН КазССР. В процессе аварийно-спасательных работ были открыты и исследованы древности каменного века и эпохи бронзы, переходного времени от бронзы к раннему железу, памятники кулажургинской культуры раннего железного века и значительная серия курганов средневековых кочевников [Археологические памятники ... 1987]. Среди многочисленных разновременных погребальных объектов в кургане 2 могильника Акчий III, исследовано единственное захоронение, сопоставимое с древностями раннескифского времени, пе-

рекрытое двумя средневековыми погребениями [Трифонов, Боковенко 1989: 149, рис. 1; Трифонов, Ахинжанов 1987: 172-176, рис. 78, 89]. К этому периоду относятся 4 кургана и 3 ритуальные выкладки на могильнике Измайловка, содержащем разновременные поминальные комплексы от ранней бронзы до средневековья [Ермолаева 2012: 66, рис. 2].

Древности ранних кочевников широко изучались и на рубеже XX-XXI вв. Основное внимание казахстанские археологи уделяли горным районам Казахского Алтая, где пролонгированы исследования наиболее известных памятников раннескифского времени – могильников Черновая [Оразбаев, Омаров 1998] и Берель [Самашев 2011; 2018]. В южных районах продолжено изучение Чиликтинской долины, располагавшейся между хребтами Монрак и Тарбагатай. Наличие здесь многочисленных «царских» и рядовых курганов свидетельствует о функционировании крупного сакрального центра одного из сакских племенных объединений [Толеубаев 2018].

Ниже охарактеризованы погребальные комплексы раннескифского времени, изученные археологической экспедицией Восточно-Казахстанского государственного университета под руководством А.А. Ткачева в 90-е гг. XX века, с привлечением материалов, полученных другими исследователями в предшествующие годы. Описываемые памятники размещались в горностепной зоне Верхнего Прииртышья, занимая открытые пространства, располагавшиеся севернее Устья Каменных Гор – территории, где р. Иртыш выходит из горных теснин на степную равнину. Вдоль правого берега реки фиксируются невысокие отроги предгорной части Казахского Алтая, вдоль левого простирается восточная оконечность Казахского мелкосопочника.

В горностепной и степной зоне Верхнего Прииртышья исследовано 10 могильников, на которых выявлены погребальные объекты, содержащие материалы скифо-сакского времени (рис. 1). Часть из них представлена одиночными курганами (Кондратьевка XXI, Вавилово, Меновное XIV), другие содержат разновременные поминальные комплексы от эпохи бронзы до средневековья, с включением единичных курганов, соотносимых с древностями скифо-сакской стадии раннего железного века (Акчий III, Измайловка, Ахмирово I, Ахмирово III, Меновное VIII). Большинство исследователей полагает, что крупные могильники типа Чиликты или Берель располагались в районах зимовок, близ которых и сооружались как величественные «царские» курганы, так и курганные захоронения родо-племенной элиты и погребения рядовых кочевников.

Горностепные пространства, располагавшиеся вдоль р. Иртыш севернее Устья Каменных Гор, можно рассматривать, исходя из постулата о взаимосвязи «зимовка – элитные курганы» в качестве особого территориально-племенного образования скифо-сакского времени. Здесь в 18 км к северо-востоку от кромки гор, где река «выходит» на равнину, на первой надпойменной террасе левого берега расположен крупный скифо-сакский могильник, прикрытый с юга и запада невысокими сопками. Юго-западный сектор памятника разрушен в результате основания на этом участке пос. Герасимовка, а в 70-е гг. XX в. часть погребальных сооружений уничтожена при сооружении асфальтированной автомобильной дороги, обрамленной лесопосадками. Вследствие антропогенного воздействия определить общее количество курганов не представляется возможным.

Сохранившаяся часть памятника объединяет крупные поминательные объекты, содержавшие «царские» захоронения, конструкции средних размеров, соотносимые с погребениями племенной элиты и небольшие уплощенные насыпи, принадлежавшие рядовым членам общества. Существование крупного кладбища позволяет предполагать не только наличие сакрального центра, но и существование близ него зимовки, являвшейся, в свою очередь, культурно-политическим центром данной территории. Подтверждают это предположение и разведочно-поисковые работы, показавшие, что в радиусе 100 км отсутствуют могильники раннего железного века, сопоставимые по количеству погребальных объектов.

Широкая долина Иртыша и окружающие ее горностепные ландшафты обеспечивали кормом табуны и отары в течение всего годового цикла. В условиях увлажнения климата кочевники активно использовали горностепные пространства северо-восточной части Верхнего Прииртышья. В теплое время года какая-то часть кочевников перемещалась вдоль Иртыша на северо-запад, другая передвигалась вдоль берегов лево- и правобережных притоков (Уранхай, Уланка, Дресвянка, Кызылсу, Ульба, Уба). К зимнему сезону население, скорее всего, «стекалось» к участку иртышской долины, граничащему с Устьем Каменных гор. В это время ветра сдували снег с окружающих невысоких сопкок, а незамерзающий из-за быстрого течения Иртыш позволял осуществлять водопои. Можно допустить, что часть долины р. Иртыш, примыкающая к родовому кладбищу, рассматривалась как собственность вождя (правителя) обитавшего здесь племени. Долина р. Иртыш, достигавшая на этом участке в ширину несколько километров, имела хорошие травостои и могла активно использоваться не только для вы-

паса скота в летне-осеннее время, но и для заготовки сена на зимний период. Наличие индивидуальных находок, одиночных курганов и курганных групп, объединяющих несколько насыпей серии, подтверждает существование сезонных перекочевков. В процессе перемещения по берегам р. Иртыш и его притоков сооружались отдельные курганы для умерших, тела которых в силу разных обстоятельств (особенно в летнее время), не успевали доставить на основное родоплеменное кладбище. Большинство поминальных объектов располагались близ края первых надпойменных террас правого и левого берегов рек, занимая открытые пространства на участках, господствующих над окружающей местностью в пределах от 8 до 22 м.

Наличие отдельной родоплеменной территории определяется нахождением в ее пределах крупного кладбища, содержавшего захоронения представителей всех социальных групп, существовавших в обществе. В пределах кладбищ своими размерами выделяется несколько «царских» курганов, принадлежащих правящей знати. Наиболее крупный могильник скифо-сакского времени, обнаруженный у пос. Герасимовка, в настоящее время объединяет 30 курганов, из которых четыре могут рассматриваться в качестве «царских». Их количество позволяет предполагать существование данного кладбища на протяжении не менее чем 4-х поколений правителей, сменяющих друг друга. Таким образом, данное кладбище могло функционировать в течении 80-100 лет. Площадь современного поселка позволяет предполагать, что количество насыпей в древности могло превышать число сохранившихся в 2-3 раза [Свод ... 2006: 218].

На десяти памятниках северо-восточной зоны Верхнего Прииртышья исследованы курганы (21), содержащие захоронения представителей всех социальных групп, имеющие ряд объединяющих признаков:

- для сооружения насыпей в основном использовался грунт почти без примеси щебня, взятый из ровиков или привнесенный со стороны, значительно реже встречаются насыпи, сложенные из камней и плит, перемешанных с землей;

- насыпи перекрывали округлые, реже квадратные или прямоугольные оградки, сооруженные из камней ломанного белого кварца, обломков гранитных и сланцевых плит;

- гранитные плиты использовались для сооружения внутримогильных конструкций и надмогильных перекрытий;

- захоронения осуществлялось по обряду индивидуального трупоположения при отсутствии парных и детских захоронений.

В пределах Усть-Каменогорского археологического комплекса выявлено 7 насыпей, соотносимых по своим параметрам с «царскими» курганами скифо-сакской эпохи (Герасимовка – 4, Ахмирово III – 1; Меновное VIII – 2). «Царские» курганы разных памятников сближают размеры и высота оплывших насыпей: диаметр 25-50 м, высота 1,5-3,5 м. Вместе с тем наблюдаются и принципиальные отличия, связанные с отсыпкой насыпи. Для «царских» курганов могильника Герасимовки и Ахмирово III грунт для отсыпки насыпей брали из ровиков, окружавших оградки из камней белого кварца. На могильнике Меновное VIII, в силу сооружения поминальных конструкций на скальном основании, только слегка перекрытом отложениями глины, земля для отсыпки привносилась со стороны. Единственный курган данной группы исследован на могильнике Ахмирово III. Незамкнутый ровик «царского» кургана окружал оградку, прорезанную в северо-восточной части канавкой дромоса. В центре погребальной площадки располагалось поминальное сооружение, сочетающее грунтовую яму с надземным каменным «домиком», соединенным с дромосом, начинающимся за пределами ограждения. Останки погребенного человека лежали на спине с общей ориентировкой на юго-запад. Из погребального инвентаря сохранился помещенный в изголовье бронзовый нож, перекрытый колчаном с пятью (костяная и бронзовые) стрелами. О высоком социальном ранге погребенного человека свидетельствуют не только размеры кургана, но и размещение на уплощенной крыше «домика» жертвоприношения, включавшего все основные виды домашних животных – лошадь, бык и 5 голов мелкого рогатого скота.

Среди погребальных объектов в пределах горностепной зоны Верхнего Прииртышья исследовано несколько курганов, которые можно соотнести с захоронениями представителей родоплеменной элиты:

– к данной социальной группе относится ограбленное захоронение в кургане 3 могильника Ахмирово III. Погребальное сооружение имело земляную насыпь (диаметр 13 м, высота 0,6 м), перекрывавшую оградку с открытым проходом, ориентированным на восток, окруженную замкнутым ровиком шириной до 4 м. Погребенный человек, в сопровождении коня, лежал на спине головой на запад;

– с представителями родовой знати связано и захоронение ограбленного Вавиловского кургана [Киселев 1947]. Размеры насыпи, ее высота, наличие оградки и ее форма не охарактеризованы, но каменно-земляная насыпь перекрывала квадратную грунтовую яму (3,0x3,0x1,75 м), ориентированную по сторонам света. Стенки ямы укреплены деревянными бревнами, которые запирали вкопанные по

углам каменные столбы. Пустоты между стенками ямы и срубом были засыпаны золой. О наличии останков человека не сообщается, но сохранившийся после ограбления богатый сопроводительный инвентарь, свидетельствует о высоком социальном статусе погребенного человека, для которого отсыпали каменно-земляной курган;

– к захоронениям, связанным с родоплеменной элитой, относятся и погребение мужчины в сопровождении жертвенной ямы, выявленное в разновременном одиночном кургане Кондратьевка XXI [Алехин, Шульга 2003; Шульга 2008]. Основой кургана раннего железного века являлась крупная и глубокая грунтовая яма (3,6x1,1x1,85 м) с размещенной в ней деревянной колодой, содержащей разрозненные останки мужчины. Из вещевого набора сохранились два бронзовых предмета: пронизка от поясной гарнитуры и наконечник стрелы. В 5-и м западнее могилы располагалась яма (2,32x1,66x1,57 м), содержавшая останки жертвенных животных – барана и трех лошадей. Последних сопровождал сбруйный набор, уложенный около одной из лошадей.

Основная часть исследованных погребальных сооружений принадлежит рядовым членам общества, между которыми также не существовало социального равенства. Об этом свидетельствуют как объем трудозатрат, так и отдельные элементы погребального ритуала. Диаметр насыпей от 6-7 до 9-11 м, высота 0,1-0,4 м, диаметр оград от 5-6 до 6,3-8,5 м. Под насыпями преобладают округлые ограды, но встречаются прямоугольные и квадратные. Размеры прямоугольных конструкций варьируются в довольно широких пределах (4,5-10,5x4,5-9 м). Основная часть захоронений ограблена. Единичные не ограбленные мужские (Акчий III, Меновное XIV) и женские (Измайловка) захоронения содержат минимум инвентаря, соответствующего полу погребенного.

Провести сравнительный анализ погребального обряда между отдельными памятниками достаточно сложно, так как на большинстве могильников изучено от одного – двух (Герасимовка, Ахмирово II, Акчий III, Меновное XIV, Меновное XV) до 5 (могильник Меновное VIII) или 7 (могильник Измайловка) поминальных конструкций [Ермолаева 2012]. Вместе с тем анализ погребального обряда всех трех социальных страт скифо-сакского общества горностепных районов Верхнего Прииртышья показал, что между ними много общего, несмотря на отличия, связанные с содержанием погребального инвентаря и трудозатратами на возведение надмогильных конструкций, что позволяет предполагать их принадлежность к одному этнокультурному образованию.

Население, обитавшее в скифо-сакский период в пределах региона, хоронило своих умерших в крупных (1,3-3,6х0,6-3,2) и глубоких (0,9-2,1 м) грунтовых ямах (84%), глубина которых зависела от подстилающей современной дневную поверхность грунта. Незначительная глубина могильных ям (0,4-1,1 м) памятника Меновное VIII определялась скальной подосновой. В то же время могильные ямы памятников Меновное XIV, Меновное XV были вырублены в скале (0,6-1,1 м). Иногда в грунтовую яму дополнительно впускались составные каменные ящики (Измайловка – 4, Герасимовка – 1, Меновное XIV – 1). Выделяются грунтовые ямы с небольшой нишей в торцевой стенке (кург. 4, Ахмирово I) или с неглубокими подбоями в продольных стенках (кург. 28, Герасимовка; кург. 7, Ахмирово III), перекрытых вертикально установленными плитами (кург. 21. мог. 2, Измайловка). Отмечены две грунтовые ямы, содержащие захоронения мужчин, помещенных в деревянные колоды (Кондратьевка XXI, Акчий III). Уникальным явлением является захоронение в деревянной колоде, размещенной внутри каменного ящика, впущенного в грунтовую яму (кург. 16, Измайловка).

В погребальном обряде для перекрытия могильных ям широко использовались дерево (24%) и гранитные плиты (48%). На завершающем этапе поверх деревянного или каменного перекрытия иногда отсыпалась наброска из мелких камней (40%). Необходимо выделить наличие своеобразного типа могильных конструкций, имевших двойное перекрытие из каменных плит и особую форму внутри могильного сооружения – «с ложем, приготовленным для погребенного» (кург. 13,14, Меновное VIII, огр. 22, Герасимовка, кург. 16, Измайловка). Поза и ориентировка костяков определена в 17 случаях. Сохранившиеся полностью останки и отдельные не потревоженные части скелетов позволяют утверждать, что погребенных укладывали на спину с вытянутыми вдоль туловища руками (64%), с головой, ориентированной на запад (4 – 16%) с отклонением к северо-западу (7 – 28%) или юго-западу (3 – 12%). Ориентация в северном направлении с незначительными отклонениями единична (3 – 12%).

Сопровождающий погребальный инвентарь представлен оружием, орудиями труда, элементами сбруйных наборов и украшениями. Характерной особенностью скифо-сакского погребального набора является полное отсутствие керамики. Из-за сильного ограбления вещевой инвентарь встречен в 13 могилах (52%), одной жертвенной яме и трех прикладах. Особый интерес представляют остатки оружейных наборов: железный кинжал (рис. 2, 19), бронзовый чекан с втоком (рис. 2, 1, 2), бронзовые (рис. 2, 4-8, 10) и костяные (рис. 2, 9), наконечни-

ки стрел, бронзовый колчаный крючок (рис. 2, 9). Бытовой инвентарь представлен железным ножом в железных ножнах, бронзовыми ножами (рис. 2, 20), шилом (рис. 2, 3), каменными оселками (рис. 2, 15-17). В пяти погребальных конструкциях встречены детали конской узда: в одном случае удила и псалии были впущены в небольшую ямку, располагавшуюся внутри могилы около левой стороны головы погребенного (кург. 22, Герасимовка, рис. 2, 28); во втором – помещены в жертвенную яму отдельно от размещенных здесь же на трех уступчиках останков лошадей (Кондратьевка XXI, рис. 2, 31-33); в третьем – в небольшой ямке в качестве жертвенного приклада (Меновное XIV, рис. 2, 29, 30, 34, 36). Два жертвенных приклада, связанные с конской упряжью, встречены в могильнике Измайловка: один обнаружен в ограде переходного времени от эпохи бронзы к раннему железу (огр. 17); второй – в неглубокой ямке за пределами насыпи (кург. 5). Украшения, являющиеся составной частью погребального обряда, встречены в 7 могилах (28%). Среди обнаруженных вещей золотая гривна (рис. 2, 22), бронзовые зеркала (рис. 2, 23, 25-27), застежка (рис. 2, 11), фигурное изображение в виде головки хищной птицы (рис. 2, 12), орнаментированные костяные трубочки, каменные бусы. В одном из захоронений в качестве сопровождающего инвентаря встречены астрагалы мелкого рогатого скота, использовавшихся у степных племен на протяжении тысячелетий для игры в кости (кург. 7, Меновное VIII).

О сложности погребального обряда по отношению к отдельным носителям скифо-сакских традиций горностепной зоны Верхнего Прииртышья свидетельствуют следующие компоненты. В двух случаях отмечены преднамеренно установленные каменные стелы: у северо-восточного (кург. 28, Герасимовка) и юго-восточного углов (Меновное XIV) могильных ям. Хотя и редко, но встречаются захоронения лошадей, размещенных как в жертвенных комплексах (Кондратьевка XXI, Ахмирово III), так и совместно с человеком в одной могиле. В первом случае взаиморасположение человека и лошади не определено (кург. 28, Герасимовка); во втором – человек лежал вдоль северной, лошадь располагалась вдоль южной стенки (кург. 3, Ахмирово III); в третьем – останки человека фиксировались вдоль южной стенки, тогда как лошадь, уложенная на правый бок с подогнутыми ногами, размещалась вдоль северной (кург. 6, Меновное VIII). Как исключение вместе с жертвенными лошадьми встречаются останки мелкого рогатого скота (Кондратьевка XXI) или прослеживается сочетание трех основных видов домашних животных: лошадь, крупный и мелкий рогатый скот (кург. 1, Ахмирово III).

Свидетельства наличия культа огня отмечено только на могильнике Ахмирово III: в кургане 1 после размещения умершего в могиле, дромос заполнили горючим материалом и подожгли; в кургане 7 тело погребенного, размещенного по диагонали могильной ямы, присыпали древесными угольками.

Особенности погребального обряда и вещевого инвентаря, полученные при изучении могильников скифо-сакских кочевников, обитавших в северо-западных районах Восточного Казахстана, позволяют соотнести их с майэмирской культурой, развивавшейся в рамках двух локальных вариантов: южного (куртуско-катонского) и северного (усть-куюмского). Памятники данных вариантов близки по основным элементам материальной культуры, но существенно отличаются по характерным деталям погребального обряда [Могильников 1986]. Предложенная концепция была в основном поддержана исследователями, но с накоплением новых материалов, полученных при изучении горных районов Алтая, особенно после изучения курганного могильника Бийке, был поставлен вопрос о выделении бийкенской культуры раннескифского времени [Тишкин 1996; Кирюшин, Тишкин 1999], при сохранении термина «майэмирская культура» для памятников распространенных в горностепных зонах Северо-Западного и Юго-Западного Алтая (Верхнее Прииртышье) [Тишкин 2011: 287, рис.12]. При этом основные признаки погребального обряда носителей майэмирской культуры были описаны ранее при характеристике погребальных конструкций [Шульга, 2000], как и культурно-территориальное членение разнокультурных объектов бийкенской и майэмирской культур [Тишкин 2003: 165-166].

Незначительное количество исследованных памятников северо-западных районов Восточного Казахстана и полученный при этом вещевой инвентарь пока не позволяет наметить этапы в развитии скифо-сакских древностей региона. В тоже время, необходимо отметить определенную хронологическую неоднородность полученного материала датирующегося в пределах конца VIII-VI вв. до. н.э., что позволяет в перспективе обосновать не только временные рамки культурного развития в пределах локального региона, но и проследить взаимосвязь местного населения с носителями скифо-сакских традиций сопредельных регионов.

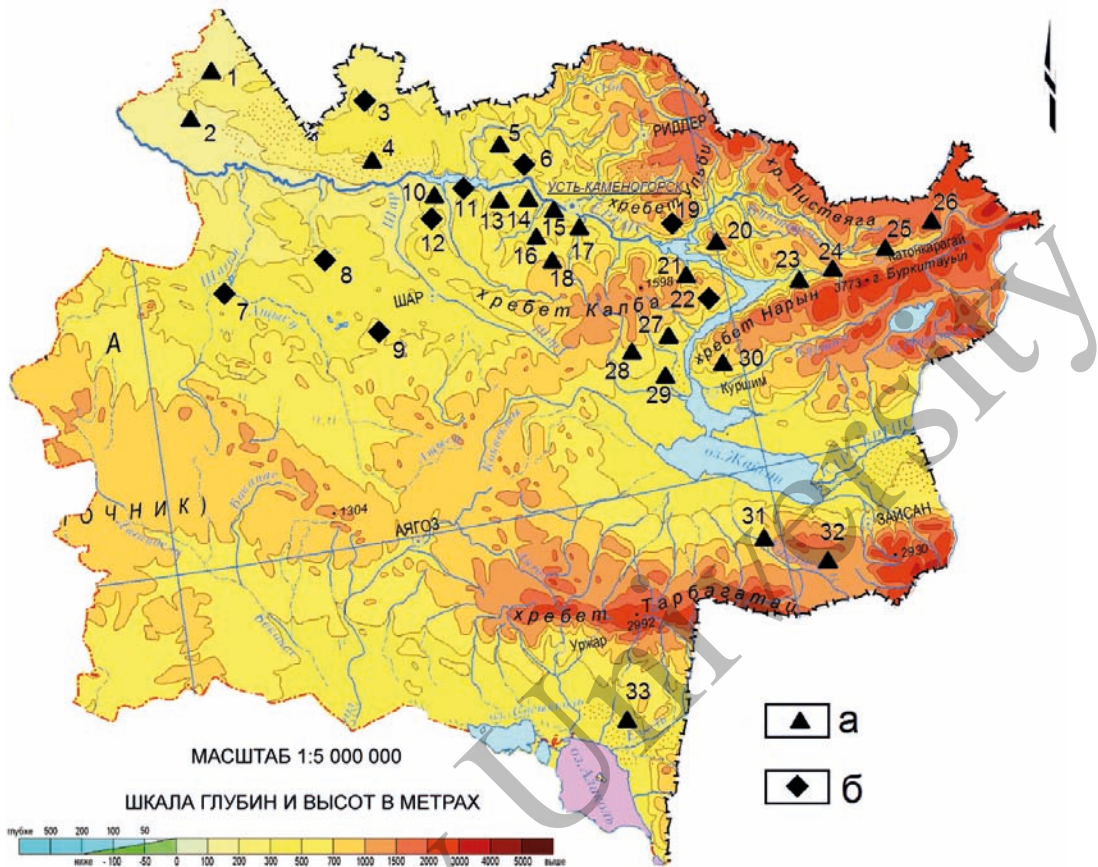
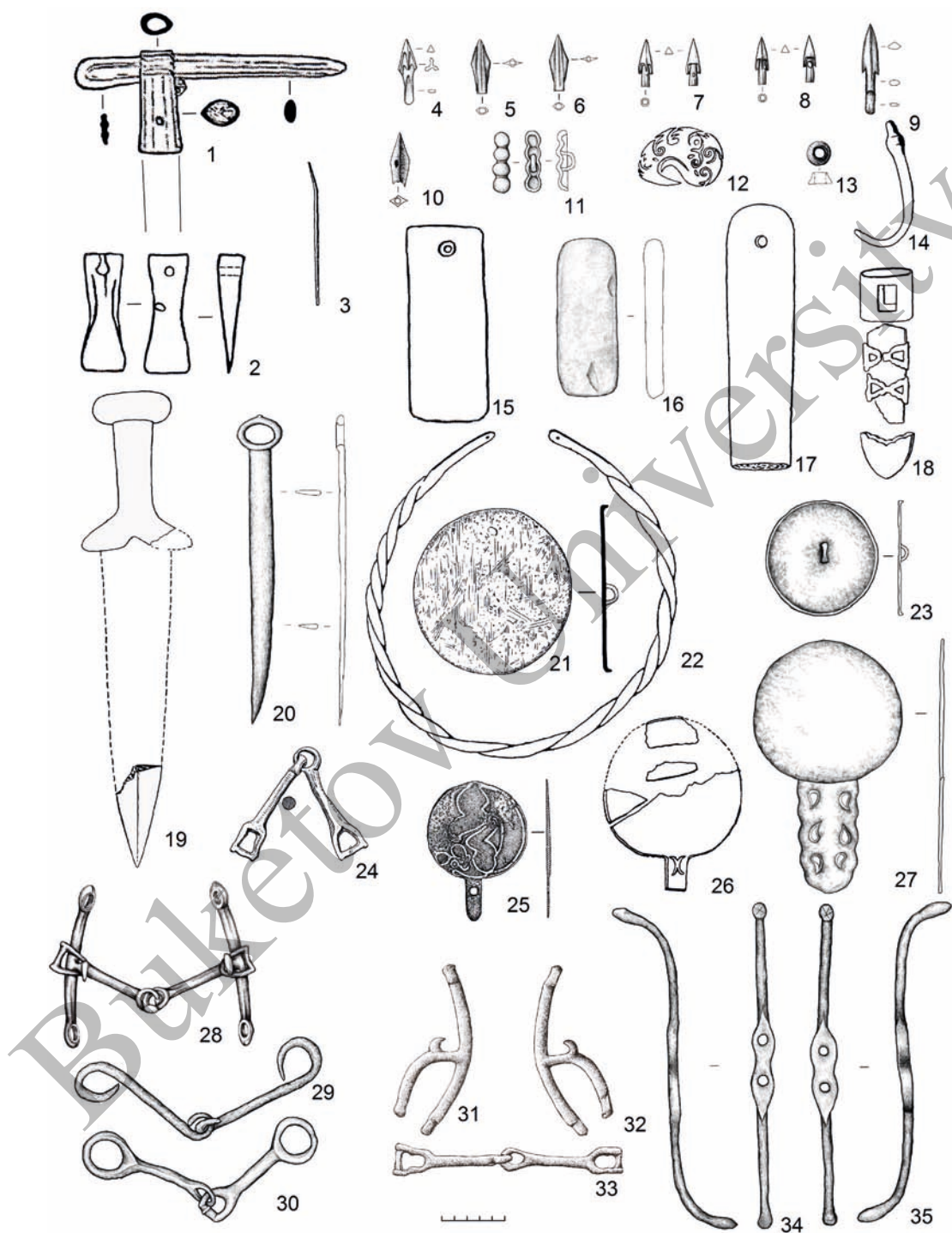


Рис. 1. Карта исследованных памятников скифо-сакского времени  
а – могильники; б – случайные находки

- 1 – Кондратьевка XXI; 2 – Погребение в карьере; 3 – Камышенка [Арсланова 1972; 1974];  
4 – Акчий III [Трифонов, Боковенко 1998]; 5 – Вавилово (Вавилонка); 6 – Зевакино;  
7 – Токтамыс; 8 – Бронзовые находки стрел; 9 – Ушбиик; 10 – Измайловка;  
11 – Соцшыгыс; 12 – Беткудук; 13 – Герасимовка; 14 – Ахмирово I; 15 – Ахмирово III;  
16 – Меновное VIII; 17 – Меновное XIV; 18 – Меновное XV; 19 – Усть-Бухтарма;  
20 – Мало-Красноярка; 21 – Юпитер; 22 – Чистый Яр; 23 – Майэмир; 24 – Солонечный Белок;  
25 – Черновое; 26 – Берель; 27 – Славянка; 28 – Буконь; 29 – Усть-Буконь;  
30 – Кызыл-Ту; 31 – Чаган-Оба; 32 – Чиликта; 33 – Джарбулак

- Рис. 2. Вещевой инвентарь из могильников северо-западных районов Восточного Казахстана  
1, 2, 15 – Акчий III; 3, 12, 14, 17-19, 22, 26 – Вавиловский курган; 4 – Меновное XV;  
5, 6, 23, 24, 27 – случайные находки; 7-9, 20 – Ахмирово III; 10, 13, 31-33 – Кондратьевка XXI;  
11, 16 – Меновное VIII; 21 – Соцшыгыс; 25 – Измайловка; 28 – Герасимовка;  
29, 30, 34, 35 – Меновное XIV;  
1-8, 10, 11, 13, 14, 20, 21, 23-28, 30-33 – бронза; 9 – кость;  
12, 22 – золото; 15-17 – камень; 18 – бронза-кожа;  
19, 29, 34, 35 – железо



## ЛИТЕРАТУРА

*Адрианов А.В.* К археологии Западного Алтая (из поездки в Семипалатинскую область в 1911 году) // Известия Императорской археологической комиссии. Петроград, 1916. Вып. 62. 94 с.

*Алехин Ю.П., Шульга П.И.* Курган Кондратьевка XXI – новый памятник раннескифского времени на Рудном Алтае // Древности Алтая: известия лаборатории археологии. 2003. Вып. 10. С. 62-70.

*Арсланова Ф.Х.* Работы в Восточном Казахстане // АО 1971 года. М.: Наука, 1972а. С. 501-502.

*Арсланова Ф.Х.* Новые материалы VII-VI вв. из Восточного Казахстана // СА. 1972б. № 1. С. 253-258.

*Арсланова Ф.Х.* Новые материалы VII-VI вв. до н.э. из Восточного Казахстана // Бронзовый и железный век Сибири. Серия «Древняя Сибирь». Новосибирск: Наука, 1974. Вып. 4. С. 77-83.

*Арсланова Ф.Х.* Предметы вооружения из Казахстанского Прииртышья // Проблемы скифо-сибирского культурно-исторического единства. Кемерово: КемГУ, 1979. С. 96-98.

*Арсланова Ф.Х.* Случайная находка бронзовых вещей из Семипалатинского Прииртышья // КСИА. 1981. Вып. 167. С. 54-57.

*Арсланова Ф.Х.* Очерки средневековой археологии Верхнего Прииртышья // Астана: Филиал ИА им. А.Х. Арсланова в Астане, 2013. 405 с.

Археологические памятники в зоне затопления Шульбинской ГЭС. Алма-Ата: Наука, 1987. 280 с.

*Баркова Л.Л.* Изображение свернувшихся хищников на золотых пластинах из Майэмира // АСГЭ. Вып. 24. 1983. С. 20-31.

*Грязнов М.П.* Алтай и приалтайская степь // Степная полоса Азиатской части СССР в скифо-сарматское время. М.: Наука, 1992. С. 161-178.

*Грязнов М.П.* Памятники майэмирского этапа эпохи ранних кочевников на Алтае // КСИИМК. 1947. Вып. XVIII. С. 9-17.

*Ермолаева А.С.* Памятники предгорной зоны Казахстанского Алтая (эпоха бронзы и раннее железо). Алматы: Хикари, 2012. 238 с.

*Кирюшин Ю.Ф., Тишкин А.А.* Основные этапы изучения скифской эпохи Горного Алтая // Итоги изучения скифской эпохи Алтая и сопредельных территорий. Барнаул: Изд-во Алт. ун-та, 1999. С. 70-75.

*Киселев С.В.* Алтай в скифское время (майэмирская культура) // Вестник древней истории. 1947. № 2. С. 157-172.

*Могильников В.А.* Некоторые аспекты этнокультурного развития Горного Алтая в раннем железном веке // Материалы по археологии Горного Алтая. Горно-Алтайск: ГАНИИИЯЛ, 1986. С. 35-67.

*Оразбаев А.М., Омаров Г.К.* Некоторые итоги археологического исследования Восточного Казахстана // Проблемы изучения и сохранения исторического наследия. Алматы: КазГУ, 1998. С. 9-70

*Радлов В.В.* Сибирские древности. Из путевых заметок по Сибири // Записки Императорского русского археологического общества. СПб., 1895. Новая Серия. Т. 7. Вып. 3-4. С. 147-216.

*Руденко С.И.* К палеоантропологии Южного Алтая // Казаки. Л.: Изд-во АН СССР, 1930. Вып. XV. С. 137-148.

*Руденко С.И.* Культура населения Центрального Алтая в скифское время. М.-Л., 1960. 351 с.

*Самашев З.С.* Берель. Алматы: Таймас, 2011. 236 с.

*Самашев З.С.* Берель. Тридцать шестой курган. Астана: КазНИК, 2018. 324 с.

*Свод* археологических памятников Восточно-Казахстанской области. Усть-Каменогорск: Государственный фонд поддержки культуры и искусства, 2006. 264 с.

*Тишкин А.А.* О соотношении бийкенской и майэмирской археологических культур Алтая раннескифского времени // Степи Евразии в древности и средневековье. СПб: Изд-во ГЭ, 2003. Кн. II. С. 164-166.

*Тишкин А.А.* Бийкенская культура Алтая аржано-майэмирского времени: содержание и опыт периодизации // Материалы Международного симпозиума «Terra Scythica». Новосибирск: Изд-во ИАЭ СО РАН, 2011. С. 272-290.

*Тишкин А.А.* Погребальные сооружения курганного могильника Бийке в Горном Алтае и культура населения, оставившего их // Погребальный обряд древних племен Алтая. Барнаул: Изд-во Алт. ун-та, 1996. С. 20-54.

*Толеубаев А.Т.* Раннесакская шиликтинская культура. Алматы: ИП «Садвокасов А.К.», 2018. 528 с.

*Трифонов Ю.И., Ахинжанов С.М.* Акчий III // Археологические памятники в зоне затопления Шульбинской ГЭС. Алма-Ата: Наука, 1987. С. 168-176 с.

*Трифонов Ю.И., Боковенко Н.А.* Воинский комплекс сакской эпохи из Восточного Казахстана // Древние культуры Центральной Азии и Санкт-Петербург. СПб: Культ-информ-пресс, 1998. С. 149-150.

*Черников С.С.* Восточный Казахстан в эпоху бронзы // МИА. 1960. № 88. 272 с.

*Черников С.С.* Древняя металлургия и горное дело Западного Алтая. Алма-Ата: АН КазССР, 1949. 112 с.

*Черников С.С.* Загадка Золотого кургана. Где и когда зародилось «скифское искусство». М.: Наука, 1965. 190 с.

*Черников С.С.* К вопросу о хронологических периодах в эпоху ранних кочевников (по археологическим материалам Восточного Казахстана // Первобытная археология Сибири. Л.: Наука, 1975. С.132-137.

*Черников С.С.* О работах Восточно-Казахстанской экспедиции // КСИИМК. 1956. Вып. 64. С. 43-60.

*Черников С.С.* Отчет о работах Восточно-Казахстанской экспедиции в 1948 г. // Известия АН КазССР. 1951. № 108. Серия археологическая. Вып. 3. С. 64-80.

*Черников С.С.* Работы Восточно-Казахстанской археологической экспедиции в 1956 г. // КСИИМК. 1959. Вып. 73. С. 99-106.

*Шульга П.И.* О содержании понятия «майэмирская культура» и этнокультурной ситуации в северо-западных предгорьях Алтая в раннескифское время // Пятые исторические чтения памяти Михаила Петровича Грязнова. Омск: Омск. ун-т, 2000. С. 148-150.

*Шульга П.И.* Снаряжение верховой лошади и воинские пояса на Алтае. Ч. I: Раннескифское время. Барнаул: Азбука, 2008. 276 с.

#### **ШЫҒЫС ҚАЗАҚСТАННЫҢ ТАУ-ДАЛА АУДАНАРЫНДАҒЫ СКИФ-САҚ ТҮРҒЫНДАРЫН ЖЕРЛЕУ РӘСІМІ**

**Аннотация.** Қазақстан Ертіс өңірінің дала аймағы шегінде скиф-сақ бейнесінің материалдарын қамтитын жерлеу кешендері, негізінен, әртүрлі уақыттағы қорымдар құрамында жеке қорғандар болып көрсетілген. Тасты таулардың сағасынан солтүстікке қарай Ертіс алқабында жүргізілген далалық зерттеулер Ертіс жағалау террасасының тау бөктері аймағының түрлі тарихи кезеңдегі көшпенділер қалдырған ескерткіш объектілермен толығын көрсетті. Скиф-сақ дәуіріндегі ерте көшпенділердің қорғанды үйінділерін ғана біріктіретін бейіттердің болуын ерекшелік ретінде қарастыруға болады. Еске алу ескерткіштерінің көпшілігінде, ерте көшпенділердің бірлі-жарым конструкцияларының арасында орта ғасырдағы құрылыстар басым, бірақ жерлеу құрылыстарының бір бөлігінде скиф-сақ дәуірінің әдет-ғұрыптарымен сәйкес келетін үйінділерді көзбен шолып бөлуге мүмкіндік беретін белгілер бар.

**Түйінді сөздер:** Жоғарғы Ертіс, қорым, қорған, скиф-сақ дәуірі.

#### **BURIAL RITE OF THE SCYTHIAN-SAKA POPULATION OF THE MOUNTAIN-STEPPE REGIONS OF EAST KAZAKHSTAN**

**Abstract.** Burial complexes containing materials of the Scythian-Saka appearance within the steppe zone of the Kazakhstan Irtysh region are represented mainly by separate mounds as part of burial grounds of different times. Field studies conducted in the Irtysh Valley north of the Mouth of the Stone Mountains showed the saturation of the foothill zone of the Irtysh coastal terrace with memorial objects left by nomads of different historical

periods. The presence of burial grounds uniting only the mound mounds of the early nomads of the Scythian-Saka time can be considered as an exception. Most memorial monuments, among the single structures of the early nomads, are dominated by structures of the Middle Ages, but some of the funerary structures have signs that allow you to visually distinguish embankments correlated with the rituals of the Scythian-Saka era.

**Keywords:** Upper Irtysh region, burial ground, mound, Scythian-Saka time.

Buketov University