

Көшпелі өмір салтының көп ғасырлық тәжірибесінде шеңберлік құрылымның жау шапқан кездегі ең жақсы қорғаныс тәсілі болатындығы дәлелденген. Ал көшпелі халықтардың тарихы жаугершілік заман беттеріне толы болғандықтан, әскери тұрақ пен бейбіт қоныстың арасында ешбір айырмашылық болмаған. Еуразия далаларының көптеген көшпелі халықтарында көшпелі қоныс және әскери сап түзу тәсілі ретіндегі шеңбер ежелгі дәуірден кездеседі. Бесшатыр қорымының құрылымына қарағанда, осындай құрылыс жоспарын сақ тайпалары да қолданған [4, 126 б.].

Өкінішке орай, қорғандар, тек сирек саны болмаса, ежелгі дәуірдің өзінде тоналып қойған. Дегенмен, негізгі бұйымдарының жоғалғанына қарамастан, қорғандар тек тарихи кезенді анықтаудың тамаша мәлеметтерін бергенімен қатар, Жетісу өңіріндегі сақ тайпаларының мәдениеті, құрылыс техникасының деңгейі, ағаш өңдеу тәсілдері мен құрал-саймандары жайлы жаңа жорамал жасау мүмкіндігін берген бұған дейін белгісіз болған монументтік жерлеу құрылыстарының жаңа түрлерін ұсынды. Үлкен Бесшатыр қорғанын қазған кезде ағаш көмірдің ұсақ бөлшектері кездесетін күл дақтары табылды. К. Ақышевтың тұжырымы бойынша, бастапқыда қорғанның айналасында жүзге жуық алау жағылған [4, 57 б.]. От қасиетті қорғанға жақындаған адамдарды тазалаған. Кейіннен тазарту алауларының орындарына үлкен қойтастар мен алып менгірлерден жасалған дөңгелек қоршаулар орнатылған, ал қорғанның айналасындағы қоршаулар тізбегі ұлы көсемнің сүйегін арамдауға жол бермейтін, ешкімнің аттап өтуге дәті бармайтын жабық аймақты белгілеген.

Бесшатыр қорғандарының ауқымдылығы, оның күрделі құрылымы мен салыну жоспары, бірегей құрылыс техникасы Бесшатырды көшпелі Еуразия элитасының орасан ескерткіштерімен бір қатарға қояды. Қазба жұмыстары кезінде алынған мәліметтер Бесшатыр қорымындағы үлкен қорғандарының бірін қалпына келтіріп, музеефикациялау мүмкіндігін береді. Ескерткішті кешенді зерттеу сақ тайпаларының рухани мәдениетінің, салты мен әдет-ғұрыптарының ерекшеліктерін толығымен қалпына келтіріп, жеке деректерді жүйеге салып, рухани мәдениет генезисінде Жетісу аумағында ежелгі дәуірден қоныстанған ұрпақтар тізбегіндегі бесшатырлықтардың алатын орны мен маңызын анықтау мүмкіндігін берер еді.

Пайдаланылған әдебиеттер:

1. Археологическая карта Казахстана /отв. редактор К.А. Акишев. – Алма-Ата: Изд-во АН КазССР, –1960. – 486 с.
2. Жолдасбайұлы С. Жетісу тарихы (XVI-XVIII ғғ.) (Тарихи және палеоэтнологиялық зерттеу). – Алматы: «Қазақ университеті», 1996. – 299 б.
3. Төлеубаев Ә.Т. Шілікті жазығы – сақтардың алғашқы мемлекетінің орталығы // Қазақ тарихы. – 2004. – 326-334 - бб.
4. Акишев К.А., Кушаев Г.А. Древняя культура саков и усуней долины реки Или. - Алма-Ата, 1963. - 320 с.

АБЛАЙКИТ БУДДА ҒИБАДАТХАНАСЫНЫҢ КЕШЕНІ

Өмірбек А.А.

Ғылыми жетекшісі: PhD доктор Есен С. Ғ.

Астана халықаралық университеті

Omir.aium@gmail.com

Астана қ.

Бұл мақалада Шығыс Қазақстан облысы, Ұлан ауданында орналасқан Аблайкит будда ғибадатханасының кешенді археологиялық ескерткіші жайлы белгілі ақпарат пен оның Қазақстан және жалпы Орталық Азия аймағындағы Буддизм тарихында алатын елеулі рөлі талқыланатын болады. Қазіргі таңдағы көпконфессиялық еліміздің тарихи-мәдени болмысы үшін осындай ескерткіштерді зерттеудің маңызы мен өзектілігі, оларды сақтау және жарнамалау мәселесі өте өзекті болып келеді.

2016 жылы «Сибинка көлдерінің туристік кластерін дамыту» бағдарламасын іске асыру барысында «Аблайкит археологиялық мұражай-қорығын құру (Ұлан ауданы)» жобасы қолға алынды. Бастаманың мақсаты бойынша археологиялық кешенді зерттеу жұмыстары кең ауқыммен жүргізілген, бұл жердің аймақ тарихына ерекше назар аудартатын туристік объектке айналуы әбден мүмкін.

Аблайкит кешенді ғибадатханасы Шығыс Қазақстан облысы, Ұлан ауданы, Өскемен қаласынан 60 шақырым оңтүстікке қарай Аблакетка өзенінің аңғарында орналасқан. 1654 жылы бұл ғибадатхананы Жоңғар хандығынан шыққан Аблай тайшы салдырды. Сондықтан ол «Аблайкит» («Аблай» – тайшының аты, ал «кит», дұрысы: «хийд» – моңғолша ғибадатхана деген мағынаны білдіреді) деп аталды [1, 546]. Тікелей аудармасы: «Аблай салдырған ғибадатхана», «Аблай ғибадатханасы» деген ұғымды білдіреді.

Өкінішке орай, қазіргі таңда біз ескерткіштің қирандыларын ғана көре аламыз. Ғибадатхана мен қосымша құрылыстардың өзінен тек қана іргетас пен тұрмыстық және діни жоралғыларға арналған заттар

қалса, кешеннің айналасындағы қорған XX ғасырдың екінші жартысына дейін өзінің бастапқы күйінде сақталған.

Қорған қабырғаларының периметрі бойынша жалпы ұзындығы 2,1 км құрайды. Бастапқы кезде бекініс қабырғаларының биіктігі 3,5-4 м болған. Қабырғалар жер бедеріне сай салынған және артқы бөлігі, яғни солүстік-батыс жағы гранитті тасты жотаға тіреліп, табиғи тау жоталарымен қоршалған. Осылайша қамал ғибадатханаға кірер жолдағы екінші қорғаныс шебі болып келеді. Бірінші шебі табиғи кедергілерден тұрады: бұл таулы жоталар мен жылы мезгілдерде қалыптасатын батпақты аумақ.

Кешеннің аэрофотосуреттерінен оның алып жатқан нақты аймағы мен құрылыстардың орналасқан жері анық байқалады (сур. 1), сонымен қатар ХҮІІІ-ХІХ ғасырлардағы саяхатшылардың қалдырған сипаттамалары мен деректері бойынша археолог мамандар ғибадатхананың көрінісін шамамен қалпына келтіре алды.

Ғибадатханалық кешеннің инфрақұрылымында екі негізгі нысандар тобы орналасқан: тұрғын үй ғимараттары мен шеберханалар. Тұрғын үй ғимарат, атап айтқанда ғибадатхананың өзі, солүстік-шығысқа қарай 170 м қашықтықта орналасқан. Қазіргі суреттерде оның іргетасы жер бетінен көтеріліп, айқын көрініп тұр. Ғимарат тіктөртбұрыш пішіндегі екіқабатты құрылыс болған, оның екінші қабаты ағаштан жасалған болатын. Оған жақын жерде шығыс қақпа орналасқан, археологтардың пікірінше, ол көбінесе шаруашылық-тұрғын мақсаттарда қолданылған, ал оңтүстік қақпа, керісінше, ресми кездесулер мен маңызды қонақтарды қарсы алу үшін салынған.

Батысқа қарай, таудың етегінде шағын шеберханалар орналасты. Пеш қирандыларынан күйдірілген кірпіш пен шатыр қалдықтары табылды. Ескерткіш аумағында табылған басқа құрылыстар сол жерде тұрған монахтардың кельялары болуы мүмкін.

Тарихи жылнамалардан бізге ғибадатхананың ішкі көрінісі де белгілі. Неміс-орыс тарихшысы және саяхатшысы Герхард Фридрих Миллер естеліктері бойынша: «...Бір бөлмеден тұрды, пішіні төртбұрышты, ол пұттарға, суреттерге және қасиетті жазбаларға толы. Бұл ғибадат ету орнының өзі еді... Ортасында төртбұрышты тұғыр бар, биіктігі 1,5 метр секілді, түрлі түсті ою-өрнектермен боялған; оның үстінде кезінде пұт тұрған... Біздікілер оны сынық күйінде тапты, ал бірнеше жыл бұрын ол бүтін еді.

Тура сол секілді басқа он алты пұттар биіктігі бір метрдей болған тұғырларда орналасқан болатын, бірақ өкінішке орай, қазіргі таңға дейін тұғырлар ғана аман қалды. Қабырғалар еденнен шатырға дейін әртүрлі суреттермен безендірілген, олардың арасында Шығыс және Батыс қабырғалардағы мүсіндер биіктігімен, сонымен қатар дене пішінімен ерекшеленеді

Шығыс қабырғадағы екі мүсінге келетін болсақ, біреуі ер адамды, екіншісі әйел адамды бейнелейді; Батыс қабырғада - әйел мүсіндері. Олардың барлығы тік тұрғызылып бейнеленген. Ерлер мүсіндері әсіресе көптеген бастар мен аяқтарымен назар аударады... Сонымен қатар, бүкіл төбе төртбұрышты тақталарға салынған әйелдердің суреттерімен безендірілген; сол кезде олардың көп бөлігі жыртылып, алынып тасталса да, біздің адамдарымыздың айтуы бойынша, тағы бірнеше жүзі аман қалды...». Бұл ғибадатхананың ішкі көрінісі жайлы қалған жалғыз мәліметтердің бірі.[6, 2176]

XVIII ғасырдың соңында өмір сүрген неміс ғалымы және саяхатшысы Петр Симона Паллас кешеннің жоспары мен ішкі құрылысын өз кескіндерінде көрсетеді (сур. 2). Сонымен қатар, ол жергілікті мекеннің картасын да кескіндеген (сур. 3). Палласың суреттері ғибадатхананың тарихи бейнесін қалпына келтіруде аса маңызды рөл ойнады.[1, 546]

Аблайкит кешенді ғибадатханасының тарихы. Ғибадатхананы салдырған Аблай тайшы жоңғарлық Қошуыт тайпасынан шыққан Байбағыс тайшының кенже ұлы(сур. 4). 1620 жылы өмірге келіп, 1662 жылы өлгені жайлы шамамен келтірілген дерек бар. Әкесі Байбағыс қайтыс болған соң Аблайдың үлкен ағасы Ошырты шешен таққа отырады. Бірақ Аблай бұл ағасымен сыйыса алмай, немере ағасы Убашы тайшы және қазақ ханы Жәңгірмен одақтасып, 1635 жылы Сарыарқада жайлап жатқан торғауыт тайпасын Еділге қарай ығыстырады. Бір деректе Аблай тайшыны хан ағасы өлтірген десе, екінші бір дерек ол қазақ жеріне, нақтырақ айтқанда Түркістан өңіріне қашып кеткенін айтады. Будда монастрі түріндегі қорғанды 1654 жылы Аблай тайшы Қытайдан келген шеберлерге салғызып, оны өзінің ордасы қылған. 1670 жылы жоңғар халықының ішіндегі рулық қақтығыстар кезінде Аблайкиттің қорғаны шамалы бүлінген. Аблайкит өз тұсында аса ірі діни және рухани орталық болған. Ол буддизмнің ламаистік бағытынағы діни мекеме еді. 1657 жылдың қысында бұл жерге атақты ғұлама Зая пандит Намқай-жамсаудың өзі келіп, діни-ғұрыптық қасиеттеу рәсімін өткізгені жайлы дерек бар. Қазақстан аумағындағы Буддизм дінінің тарихы үшін бұл ғибадатхана орасан зор маңызы бар нысан болып табылады.[3, 986]

Аблайкит жайлы ең бірінші деректі орыс елшісі Федор Байков 1674 жылы қалдырды. Ол патша жарлығы бойынша Цин империясына саяхат жасап, жолында Аблай-тайшының ордасында қонғанда ғибадатхананың алғаш жазбаша сипаттамасын береді[4, 3216]. Кейін жарты ғасыр ішінде мұндай ғибадатхананың қалайша қирағандығы жайлы әйгілі этнограф Александр Гейнс 1865 жылғы күнделігінде айтады: «Маған Семейдің басшысы Самсонов Абылайкит палаталарында қазба жұмыстарын жүргізуге арнайы рұқсат сұрағанын айтты, алайда генерал Панов құжаттарда бұған рұқсат беретін бап таппағанын сылтауратып, оны бермей қойды. Самсонов айтпақшы, әкесінің Аблайкиттің әлі тұрған күйі есінде қалғанын айтып жүретін. Өкінішке орай, кейіннен ғибадатхана көшпелілердің қыстаулары мен казак отрядтарына керекті заттарды қамтамасыз ету үшін адамдармен қиратылды».[5, 3026]

Ғибадатхана алып жартастардың арасында орналасқан ірі бекініс түрінде салынған. Соғыс пен қақтығыстарға толы уақыт үшін бұл таңқалдырмақ шешім емес, орналасқан жерінің өзі стратегиялық тұрғыдан өте тиімді болып бағаланған. Гейнстың айтуынша: «Ғалымдар бұл қирандыларды не деп қабылдаса да, мейлі олар будда монастырының қалдықтары болсын, мейлі Абылай хан палаталарының қалдықтары болсын, мен әскери адам ретінде олардың құрылысының негізгі мақсаты әскери-қорғаныс болғанына сенімдімін. Адамның көтерілуіне, қабырғаның ішіне кіруге кез келген мүмкіндік бар жерде созылып жатқан осы қабырғаларға бір қарап, олардың қалыңдығы мен беріктігіне назар аударсаң, бұл бекіністің салыну мақсаты таза әскери екеніне күмәннің тумас». [5, 3036]

XX ғасырдың екінші жартысында бекіністің қорғаныс қабырғаларына қаланған тастарды жергілікті тұрғындар шаруашылық жұмыстарына пайдалану үшін бұзып алып кеткен. Гранитті плиталар мен тастар маңайдағы ауылдардың құрылыс материалдардағы қажеттіліктерін өтеу үшін алынып, жартысы Өскемен қаласына жеткізілген. Осы күйде Аблайкит қазба жұмыстары басталғанға дейін сақталған болатын. Аблайкит ғибадатхана кешені орташа есеппен небәрі 18 жыл өмір сүрді (1654-1672), алайда оның қазақ жерлеріндегі ойраттардың тұрмысы мен тарихы жайлы мәліметтер қалдырды.

Қазба жұмыстары. Стационарлық археологиялық қазба жұмыстарын бастау аймақтық «2016-2018 жылдарға арналған Шығыс Қазақстан облысында археология саласындағы ғылыми зерттеулерді дамыту бағдарламасының» бірінші кезеңі болды. Экспедиция жетекшісі Байпақов К.М. болды.

Ескерткіштің жалпы ауданы 544 м² құрайды, оған қорғаныс қабырғаларының созылып жатқан территориясы мен кіре берісі жатады. Алғашында ғибадатхана бесбұрышты пішінде болған, оның безендірілуі туралы мәліметті сазды черепица мен өсімдік өрнектерімен әшекейленген қаптама фрагменті береді. Кейбір фрагменттер түрлі-түсті жылтыратылған глазурьмен жабылған. Кешеннің тұрғын бөлігі қазіргі уақытта ортасында шұңқыры бар, мүжілген төбешік ретінде сақталған. Ғимарат шатыры қытайлық фанза стилінде жасалған, бұл ғибадатхананың классикалық будда монастырлары жобасында салынғанын айтады. [2, 566]

Қазба жұмыстарын жүргізу барысында мәдени қабаттан керамикалық ыдыстар мен металлды заттардың көптеген фрагменттері табылды, мысалы: қазандар, құмыралар, хумдар және кеселер. Сонымен қатар, бір металл шеге мен өсімдік өрнектерімен беендірілген кірпіш фрагменттері табылды. Қазба нәтижесінде табылған тас төсеніш, шамасы, колоннаның негізіне арналған тұғыр болған, ал тас қабырға толықтай бөлшектелген кірпіш қабырғаның іргетасы ретінде пайдаланылған.

Басқа табылған объектілердің қатарына өсімдік суретімен өрнектелген күйдірілген кірпіш фрагменттерін атап өтуге болады (сур. 5). Бүтін кірпіш табылмағанымен, фрагменттерге қарап бірнеше өрнек түрін бөліп көрсету қиын емес. Бір типті өрнектері бар сынықтардың шеттері бір-бірімен «жалғасып», өрнек жиектерін тізбектейді. Мұндай жиектер, мүмкін, ғибадатхананың ішкі қабырғаларының периметрін безендірген.

Табылған археологиялық олжалар мен жәдігерер консервацияланып, мұражайларға жеткізілді, бірақ өткен ғасырларда заттардың көп бөлігі жоғалды. Мұнда тибет және моңғол тілдеріндегі үлкен будда кітапханасы болды. XVIII ғасырдың басында жазба үлгілері Ресей империясының сол кездегі астанасы Санкт-Петербургке әкелінді. 1720-1721 және 1741 жылдары 1500-ден астам қағаз, сондай-ақ қоладан жасалған статуэткалар жеткізілді. [2, 646]

Ал қазба жұмыстары нәтижесінде табылған қолжазбалар дереу өздігінен жабылатын қаптарға салынып, құрғап кетуден сақталды. Кейін оларды сақтау және оқу үшін арнайы консервациялау мен реставрациялау шараларын жүргізу қажет.

Қазба жұмыстары кезінде табылған заттардың біразын Өскемен қаласындағы облыстық тарихи-өлкетану музейінен көруге болады, оның ішінде қайың қабығындағы жазулар, металл бұйымдар бар.

Қорытындылай келе, қазақ даласындағы ламаизм іздері сонау қазақ-ойрат қарым-қатынастарының шарықтау шегіне жеткен Жоңғар хандығының өмір сүрген жылдарында көптеп байқалады. Өз жерлеріндегі жоңғар озбырлығын тоқтатып, жауды қуып шыққан мұсылман-қазақтар енді осы мәдени ескерткіштердің мұрагерлері ретінде қалды. Аблайкит секілді табылған сан ескерткіштер жергілікті мекеннің топонимикасында ана емес, халықтың тарихи жадында да қалған маңызды рухани орталықтар болып келеді.

Қазба жұмыстары ХҮІІ-ХҮІІІ ғасырларда Ресей мен Франция архивтерінде сақталған Аблайкиттің нақты жоспарлары, суреттерімен бірге құрылыс кешенін қалпына келтіруге мүмкіндік беретін материалдарды жинауға жол ашты. Бұл кешенді Қазақстан, Қытай, Корея, Моңғолия, Ресей, Еуропа елдері мен АҚШ-тан келетін туристер үшін қызықты етуге мүмкіндік береді.

Жақында ашылған туристик-рекреациялық аймақ – Сибин көлдерімен бірге бұл ескерткіш шет елдіктер мен бүкіл Қазақстан бойынша адамдардың қызығушылығын тартатыны сөзсіз.

Пайдаланылған әдебиеттер:

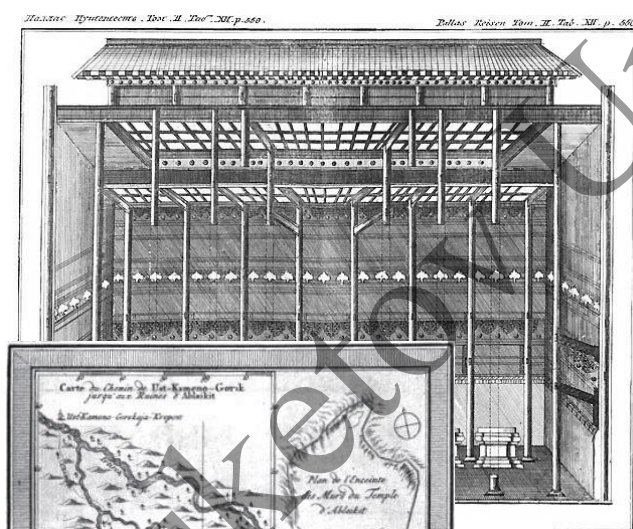
1. Научный отчет по теме: «Развитие туристического кластера «Сибинские озера»: создание археологического музея-заповедника «Аблайкит» (Уланский район)» / Руководитель проекта К.М. Байпақов – Алматы, 2016.

2. Научный отчет по теме: «Развитие туристического кластера «Сибинские озера»: создание археологического музея-заповедника «Аблайкит» (Уланский район)» 2-этап. / Руководитель проекта К.М. Байпаков – Алматы, 2016.
3. Златкин И.Я. История Джунгарского ханства. 1635–1758 гг. Москва, 1983. Изд. 2-е.
4. Наказ о посольстве Федора Байкова в Китай // Описание Государственного разрядного архива / Составленное Петром Ивановым. — Москва, 1842.
5. Гейнс А. К. Дневник 1865 года. Путешествие по Киргизским степям. Типография М.М. Стасюлевича – Санкт-Петербург, 1897.
6. Миллер Г.Ф. О первых Российских путешествиях и посольствах в Китай – Санкт-Петербург 1755.

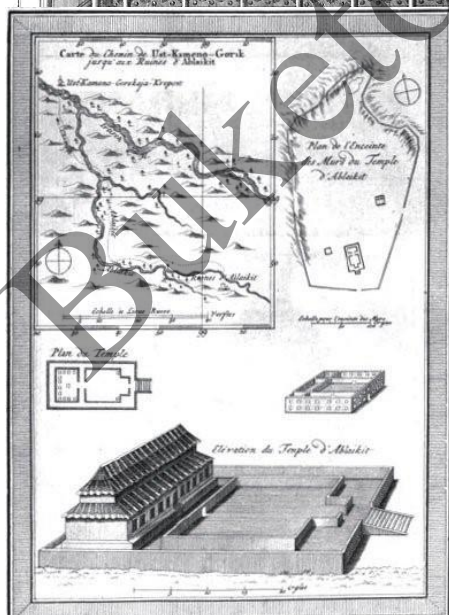
Суреттер



Кешеннің аэрофотосірілімі



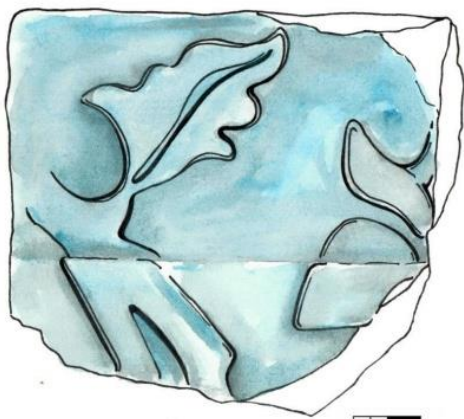
Басты бөлме. Паллас. 1768-1774 жылдардағы орыс экспедициясы



Карта. Паллас. 1768-1774 жылдардағы орыс экспедициясы



Аблай-тайшы



Күйдірілген кірпіш фрагменті

«АҚТӨБЕ ОБЛЫСЫНДАҒЫ ЕРЕКШЕ ЕСКЕРТКІШТЕРДІҢ БІРІ – ЖАМАНШЫҢ МЕТЕОРИТТИК КРАТЕРІ»

Смадиярова А.Ж.

Ғылыми жетекшісі: п.ғ.м., Кидралиева А.Б.

Академик Е.А.Бөкетов атындағы Қарағанды университеті

kidralieva_a.b@mail.ru

Қарағанды қ.

Қазіргі кеңістік өрісі мен уақыт ағымы ештеңеге қарамай зырғып бара жатқан уақытта халықтың тарихы, мәдениеті мен рухани байлығы жастардың назарынан тыс қалып отырғаны ақиқат. Әсіресе мына жаһандану заманында әр халықтың тарихи-мәдени ерекшелігін айқындауы халықтың өзіндік болмысын сақтауға, ұлттық құндылықтарын ұрпақтан-ұрпаққа дәріптеуге көмектеседі. Демек, мұралар өткен дәуірдің тәжірибесі мен білімін сақтай отырып келер ұрпаққа өмірлік сабақтар береді. Мәдениет ұғымының қазіргі өркениет үшін алар орны күннен күнге өсуде. Мұның бірден-бір себебі жастар арасында нақтылық, тұрақтылық пен тарихи білімге деген қызығушылық, ұлттық сананы оятуға бағытталып жатқан іс-шаралардың нәтижесі деп білуге болады. Президентіміз Қасым-Жомарт Кемелұлы айтқандай: “Әлем түпкілікті өзгерістердің алдында тұр. Сол себепті есте жоқ ескі заманды аңсамай, лингвистикалық мәдениеттің айналасын шиырлай бермей, тарихымызды да дәріптеп, салт-дәстүрімізді сақтай отырып, алға ұмтылуымыз қажет”. Шынында, той қуалайтын емес ой қуалайтын заманға бетпе-бет келген мына біздер үшін тарихтың терең қатпарларына қайта бойлап, өткенге көз жүгіртіп отыру қажеттілігі туындап отыр. Бұл қажеттілікті толық қанағаттандыра алатындай қазірде тәуелсіз, ел өткеніне еріксіз көз жүгірте алатын кезге де жеттік. Әр қазақ кез-келген қоғамда ұлттық мақтанш сезімін оятып, өз туған жерімен мақтана алатындай мүмкіндігі бар.

Алайда батыстан соққан лептен бе, жаңа стильден бе белгісіз жастарымыздың көзі шекарамыздан асып басқа елдің тарихына, мәдениетіне түсуде. Бұл үрдіс түбі мәдениеттердің араласпайтынына не ақыры жер бетінде тек белгілі бір өркениет өкілдерінің ғана қалуына әкелемейтініне ешкім кепіл бола алмайды. Себебі жастардың тек басқа елдің тарихи-мәдени өміріне тек қызығушылық танытып қана қоймай, сол идеямен өмір сүруі біздің қоғам үшін дабыл қақтырарлық жағдай екені белгілі. Ағаш бұтақтары тармақталған сайын оның өміршеңдігі қысқара түседі. Өйткені ағаш биік болып тармақталған сайын оған қорек жеткізу қиынға соғады. Дәл сол секілді өскелең ұрпақтың да жан-жаққа шашылған өмірлік көзқарастарын бір жерге түйістіріп, бір “тарих тамырына” байлау қажет. Осы мақсатта мемлекет тарапынан түрлі бағдарламалар халыққа жол тартуда. Ұлттық мүдде үшін мүмкін болған бар нәрсені жасау арқылы қоғамның бұл дертіне барынша қарсы тұрудамыз. Күннен-күнге “жаһандану” мен “ұлттық код” ұғымдары қатар келіп қалатын сәттер аз емес. Алайда дәл сол уақытта жастардың дұрыс бағытты таңдауына жағдай жасау арқылы ел ертеңіне үлкен үмітпен қарамақпыз.

Бұл мәселені мәдени-тарихи өркениеттер айналасында қарарстырар болсақ, жастардың басқа елдің мәдениетіне емес өз еліміздің өткеніне қызықтыру мәселесі жатқаны белгілі. Бар әлемнің сұлулығына татитын Алатаудың биік бөктері, самал желі төске ескен Сарыарқаның ұлы даласы, Арқаның кербез сұлу Көкшетауы мен Оқжетпесі, иесі мен киесі бар, табиғатына құт қонған Баянауыл, бәрі-бәрі -қойнауында сан жылдық тарихы бар кеше мен бүгінді байланыстыратын киелі жерлер. Бірақ бұл жерлердің сырымен қосып, жырын да жатқа білетін жас ұрпақ саусақпен санарлық. Демек алдағы мақсат-туған жердің тылсым сырларын, тамыры тереңге тартылған тарихын қайта ашып, болашақ ұрпақтың санасына сіңіру. Сондай жерлердің бірі әрі бірегейі ел аумағында орналасқан сонау ғарыштың жердегі іздеріне айналған кратерлерін айтсақ болады. Қазақстан аумағында бірнеше маңызды кратерлер орналасқан, олар ерекше геологиялық құрылымдарымен танымал.