

- 14 Эренжен Хара-Даван. Чингисхан как полководец и его наследие. Вече, 2020. — 386с.
- 15 Марко Поло. Книга о разнообразии мира. Divisament dou monde. Книгапервая.  
<http://www.vostlit.info/Texts/rus3/Polo/frametext4.htm>
- 16 Разин Е. А. Военное искусство вооружённой организации монголов и турок // История военного искусства VI — XVI вв. СПб.: ООО «Издательство Полигон», 1999. — 656 с.
- 17 В. Шпаковский, Д. Николле «Русская армия 1250—1500» — М., «АСТ», 2004 – 56 с.

## **ПОСЕЛЕНИЕ БОРОВОЕ КАК ОДИН ИЗ ПАМЯТНИКОВ ЭПОХИ БРОНЗЫ АКМОЛИНСКОЙ ОБЛАСТИ**

Баукенова Ж.

Научный руководитель: к.и.н., профессор кафедры Мухамадеева И.А.  
Кокшетауский университет имени А.Мырзахметова  
[zbaukenova2019@mail.ru](mailto:zbaukenova2019@mail.ru)

Территория распространения археологической культуры, получившая название андроновская, очень огромна. Ареал её распространения на западе доходит до Южного Приуралья, на востоке – до Енисея, на севере – до границ лесостепи, а на юге достигал среднеазиатских земель древнего орошения. Многолетние исследования учёных довольно отчётливо описали главные особенности хозяйства и быта племен, населявших зону степей от Урала до Енисея [1, с.46].

Исследования археологических памятников сакрального ландшафта символизируют качественно новое осмысление истории и культуры Казахстана, древней культуры ранних кочевников. Открытие памятников, их исследование и анализ представляет собой первые шаги в решении сложной и важной проблемы, такие как исследование возникновения и развития сакральной географии Казахстана

В дореволюционные годы памятники эпохи бронзы на территории Казахстана исследователи вообще относили к бронзовому веку. Слабая изученность и недостаточность археологического материала не позволяли и затрудняли разделение памятников на хронологические группы.

Андроновские поселения, чаще всего располагаются по берегам малых рек на площадках, которые защищены от ветра рядами холмов и прибрежными скалами. В Западном, Северном и Центральном Казахстане поселки обычно распределяются на первой надпойменной террасе [3, с.69].

Значимым подспорьем для характеристики археологических памятников Акмолинской области считаются случайные раскопки артефактов материальной культуры, сборы подъемного материала с разрушенных поселений, сделанные полевыми работниками экспедиции [2, с. 5].

На территории андроновской культурной общности известно множество месторождений медных руд, золота и касситерита, из которых выплавляли олово. На ряде рудников имеются и древние горные выработки. Однако лишь немногие из них могут быть уверенно признаны андроновскими. В результате работ геологов и археологов вскрыто ряд андроновских медных рудников.

Важную работу по выявлению и раскопкам памятников эпохи бронзы и ранних кочевников в Щучинском регионе провела в 30-х годах группа ученых-геологов, специализирующиеся разведкой золота. На территории Боровского лесхоза были открыты могильник и поселение бронзы. Полученные материалы датируют могильник федоровским этапом андроновской культуры, кроме одного погребения, которое относится к поздней бронзе [2, с.13-14].

Богатое погребение III — V вв. с серебряными и бронзовыми украшениями, выполненными в полихромном стиле, было найдено в 1928 году близ Боровое. Среди находок — это наконечники ремня, медальоны, пуговицы и различных форм бляхи: прямоугольные и овальные, в виде головы птицы, подковообразные. В могильнике исследовано 13 оградок, на поселении проложена траншея, которая пересекает остатки двух землянок. В 1928-1930 гг. в области работали геологи П.И. Преображенский, Ю.А. Орлов и Н.П. Орлова, Б.Н. Жданов.

Поселение было изучено в 1930 году Б.Н. Ждановым, который производил небольшие археологические раскопки. По словам ученого, его основная часть состоит из двух рядов котлованов диаметром 8-10 м и глубиной 1-1,25. Котлованы стоят на 2-3 м один от другого и ограждены с двух сторон канавами. В северно-восточной части было собрано огромное количество материала — это кухонные остатки и черепки глиняных горшков. Также вскрыто дно котлована, в котором найдены следы очага [4, с. 272].

Черепка, каменные изделия, кости животных тоже встречаются в валах, окаймляющих котлованы или же рядом с ним. Многие из черепков, найденных на территории поселения, орнаментированы. Также попадаются большие без орнамента и маленькие тонкостенные с орнаментом (рис. 1-2).

Андроновцы вели в основном оседлый тип жизни. Они жили патриархальными семьями, жилищем для них служили землянки и полуземлянки, к которым возводились многочисленные хозяйственные постройки и сараи для скота.

Изобретение в эпоху поздней бронзы легкого жилища явилось важнейшей инновацией в культуре евразийских степей и обеспечило возможность перехода к кочевому скотоводству.

Они вручную лепили глиняные горшки, при этом поверхность украшали лентами геометрического орнамента. Орнаменты позднего периода различаются большей скромностью, и даже целесообразностью. По орнаменту и форме горшков керамика совершенно отличается от керамики погребений, принадлежащих к андроновской культуре.

Керамика, аналогичная погребениям замараевской культуры, найдена на многих поселениях Северного Казахстана, но часто содержит разновременный вещественный материал.

Вместе с тем, изучение древностей в области до 1953 г. носило случайный характер и ограничивалось лишь сбором подъемного материала, раскопками отдельных курганов и кратковременными выездами археологов. Рубежом в изучении древностей края стали работы Северо-Казахстанской археологической экспедиции, организованной Институтом истории, археологии и этнографии АН Казахской ССР.

Акмолинская экспедиция охватила разведкой все районы области, где понималась целина. Массовая распашка целины привела также к разрушению большого количества земляных курганов и в некоторых случаях — поселений.

Обнаружены были черепка и медная слезка. В центральной части котлованов, где проходила траншея, заметны признаки очага в виде слоя обожженной глины и гранита, принявшие кирпично-красный цвет. Поселение после его обнаружения и предварительного изучения больше не исследовалось. Копье из погребения имеет обоюдоострый клинок и узкий черенок с утолщением на границе черенка и клинка.

Широкое распространение погребальных обрядов в эпоху бронзы, в первую очередь связано с двумя направлениями в хозяйстве. Древним обрядом было трупоположение, которое бытовало среди племен неолита и получившая дальнейшее распространение в бронзовом веке. связанная со скотоводческим хозяйством [2, с. 10-11]

Обряд кремации в представлениях древних людей соответствовал универсальному закону обновления природы, возрождения к новой жизни. На более развитом периоде, обычай трупосожжения сменяется новым: умершего укладывали в каменный ящик в скорченном положении на правый или левый бок [1, с. 48]

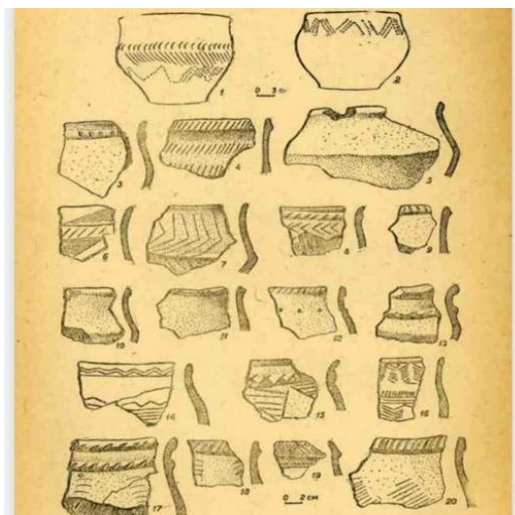


Рис.1 Глиняная посуда с поселений замараевской культуры (1 по 20):  
5,6,8-10- пос. Боровое

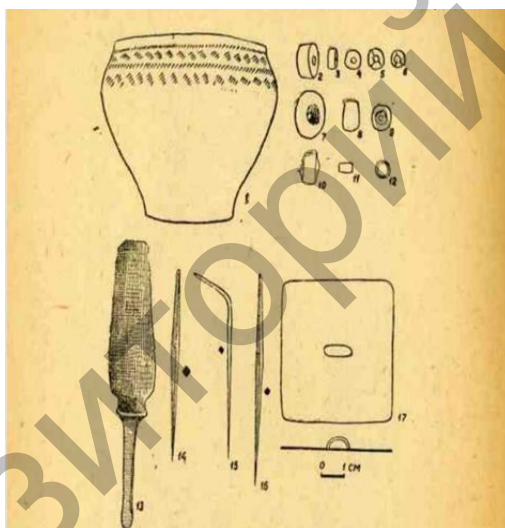


Рис.2 Вещи из погребений замараевской культуры (Боровое) :  
1- глина; 2 - 6 – янтарь; 7 – 9 – сердоляк ; 10, 12 -17- бронза; 11 – аргиллит

В замараевской культуре происходят значительные изменения в хозяйственной и бытовой жизни населения. Также в это время усовершенствовалось земледелие, на что указывает огромное количество найденных бронзовых серпов. В это время развивалось скотоводство, поскольку население переходило к новому типу- яйлажному скотоводству. Значительный прогресс произошел в металлургии, что подтверждает нахождение огромного количества металлических изделий самого разного назначения [5, с.281- 282].

Орудия стали делать массивными, цельнометаллическими, с относительно толстой рукояткой. Наиболее необходимые по своему назначению орудия изготавливались из высококачественной бронзы. Бронзовые орудия отливались неоднократно в двусторонних формах и изготавливались рельефными с двух сторон.

И все таки яйлажное скотоводство для большинства степных племен Казахстана считалось частичным выходом, временной задержкой экономического кризиса.Его полное

разрешение стало доступным тогда, когда население северных, центральных и восточных регионов перешло к новой хозяйственной основе - кочевому скотоводству.

Восьмисотлетний промежуток существования андроновцев с полным основанием можно считать временем интенсивного улучшения видов производства, материальной и духовной культуры. Произведенные на поселениях раскопки дают вероятность увидеть стороны человеческой деятельности, которые связаны повседневной и бытовой жизнью.

Находки у озера Борового считаются ярким примером творческого процесса в области материальной и также связаны с среднеазиатской культурой, с большим политическим подъемом кочевников IV-V вв. н.э. В этом и заключается историко-культурное и историческое значение находок золотых вещей близ Борового.

#### **Список литературы:**

1. Агапов П., Кадырбаев М. Сокровище древнего Казахстана.- Алма-Ата, «Жалын», 1979.-252 с.

2. Акишев К.А. Труды института истории, археологии и этнографии // Академия наук Казахской ССР. Археология. – Алма-Ата : Издательство Академии наук Казахской ССР, 1959. – 317 с.

3. Кузьмина Е.Е. Откуда пришли индоарии? Материальная культура племен андроновской общности и происхождение индоиранцев // Российская академия наук : Российский институт культурологии. – Москва: Издательство «Восточная литература», 1994. - 464 с

4. Оразбаев А. Северный Казахстан в эпоху бронзы // Труды института истории, археологии и этнографии. Т. V. Монография.- Алма-Ата: Издательство Академии наук Казахской ССР, 1958,- С.216-283

5. Свод памятников истории и культуры Республики Казахстан. Акмолинская область.- Алматы: Аруна, 2009.-568 с.

6. Сакральный ландшафт Сарыарки: Коллективная монография / Хабдулина М.К., Тлеугабдулов Д.Т., Дукомбайев А.Т., Кошман Т.В., Букешева Г.К., Сапарова К.С., Файса А.М., Бонора Ж.Л. – Нур-Султан – Рим, 2020 – 222 с.

### **СПЕЦИФИКА СОЦИАЛЬНО-ЭКОНОМИЧЕСКИХ ОТНОШЕНИЙ КОЧЕВОГО НАСЕЛЕНИЯ КАЗАХСТАНА**

Жаксыбаева А.А

Научный руководитель: к.и.н., профессор кафедры Мухаммадиева И.А  
Кокшетауский университет имени А.Мырзахметова

[super\\_-1@mail.ru](mailto:super_-1@mail.ru)

Преобладающая роль кочевого скотоводства в структуре хозяйственных занятий определила характер, а также основные параметры развития производственных отношений в казахском обществе. Специфика социально-экономических отношений в кочевом обществе казахов обуславливалась прежде всего тем, что в процессе производства утилизация природных ресурсов среды обитания осуществлялась по преимуществу биологическими по своей природе средствами, т. е. главным образом стадами животных. В этой связи особую важность для анализа системы производственных отношений в кочевой среде имеет исследование вопроса о средствах производства, представляющих собой целостное единство предметов и средств труда. К числу предметов труда в кочевом обществе прежде всего относится скот, который в процессе производства посредством кормления и ухода подвергается целенаправленному преобразованию в продукт труда [1, с.160].