

С.А. Ярыгин ^{*}, С.К. Сакенов , А.С. Ганиева 

Филиал Института археологии имени А.Х. Маргулана, Астана, Казахстан
(E-mail: sergeyarygin80@gmail.com; sergazi_82@mail.ru; ganieva@mail.ru)

Петроглифы раннего железного века в горах Кайраколь и Каракунгей

В статье представлены результаты полевых исследований 2022–2023 гг. в Юго-Восточном Казахстане. Авторы вводят в научный оборот сведения о наскальных изображениях раннего железного века, зафиксированных в горах Кайраколь и Каракунгей в Аксуском районе Жетысуской области. Приведены данные по шести скоплениям петроглифов с рисунками данного хронологического периода. Рисунки встречаются на открытых вертикальных и горизонтальных плоскостях крупных и малых скальных выходов, на вершинах южных, юго-западных и юго-восточных склонов гор. Наскальные изображения выполнены в двух основных техниках — пикетажа и поверхностной выбивке. Петроглифы раннего железного века входят в состав крупных скоплений разновременных петроглифов. В перечень изображений входят олени, волки, кабаны, горные козлы, архары и антропоморфные персонажи. Ряд петроглифов находят прямые или косвенные аналогии в искусстве раннесакских кочевников Центральной Азии, сакских племен Жетысу и кочевников гунно-сарматского периода. В результате проведенного анализа на основании стилистических аналогий в составе петроглифов раннего железного века изучаемого региона выделены три устойчивые хронологические группы: 1) VIII–VII вв. до н.э.; 2) VI–III вв. до н.э.; 3) II в. до н.э.–V в. н.э.

Ключевые слова: петроглифы, ранний железный век, Жетысу, Кайраколь, Каракунгей, скальные массивы.

Введение

В 2022–2023 гг. в Аксуском районе Жетысуской области Республики Казахстан таусамальским археологическим отрядом Института археологии имени А.Х. Маргулана проведена разведка в горах Кайраколь и Каракунгей. Работы проводились в рамках проекта по исследованию памятников археологического комплекса Таусамалы.

Обследованы склоны плато Суук и северные ущелья гор Кайраколь, северо-восточные склоны гор Каракунгей, ущелье реки Аксу. Горы Кайраколь (2201 м) и Каракунгей (1274 м) входят в систему Жонгарского Алатау. На западе горы Кайраколь упираются в русло реки Аксу, на юге ограничены ее правым притоком рекой Теректы, на востоке отделены от гор Маркатау рекой Саркан. Горы Каракунгей на востоке ограничены рекой Аксу, на западе и юго-западе рекой Буйен и хребтом Кобыртау. Ландшафты предгорий и горных плато полупустынные, степь каменистая. Климатические условия региона достаточно суровые с увеличенной континентальностью и засушливостью. Административно расположены в Аксуском и Сарканском районах Жетысуской области.

Петроглифы чаще всего занимают поверхности скальных массивов, расположенных близко к вершинам сопков, на крутых южных склонах, на скальных выходах вдоль реки Аксу. В крупных скоплениях фиксируются до 1000 изображений, в небольших порядка 50 рисунков (рис. 1). Всего обработаны данные по двадцати шести скоплениям в пяти кластерах — Каракунгей, Аксу III, Кайраколь I, II и III. В составе кластеров отмечается от трех до нескольких десятков скоплений петроглифов и сотни отдельных изображений. Плоскости расположены на южных склонах гор Кайраколь, обращенных в сторону реки Аксу.

Петроглифы чаще занимают поверхности скальных массивов, расположенных близко к вершинам сопков (кластер Каракунгей), на крутых южных склонах (Кайраколь I–III), на скальных выходах вдоль реки Аксу (Аксу III). Петроглифы создавались в технике пикетажа, резьбы, гравировки, часть изображений выполнена комбинированно. Местный материал, на который наносились петроглифы, представляет собой мелкозернистый песчаник с зеркально-гладкой поверхностью, покрытой черного цвета патиной. Однако часто петроглифы наносились на плоскости без патины. Изображения можно разделить на несколько основных типов: 1) рисунки животных; 2) рисунки антропоморфных фигур; 3) стилизованные изображения; 4) изображения тамг и знаков. Практически 80 % всех изображений

* Автор-корреспондент. E-mail: sergeyarygin80@gmail.com

составляют петроглифы горных козлов и архаров. По композиционному расположению петроглифы раннего железного века разделяются на три группы: 1) в составе крупных многофигурных и разновременных скоплений на широких панно; 2) в составе небольших групп, по три-четыре петроглифа, связанных одним сюжетом; 3) одиночные петроглифы на небольших плитах и камнях. Закономерности в распределении разных групп не наблюдается, количество фигур зависело от ширины природных скальных выходов и их ориентации на солнечную сторону.

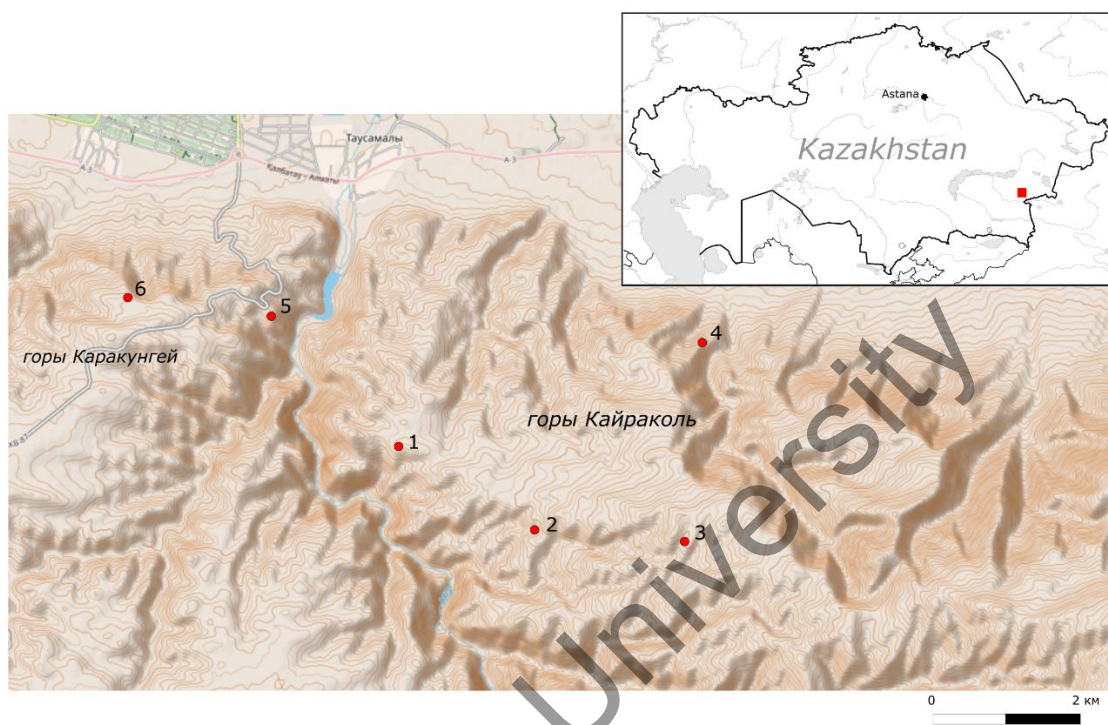


Рисунок 1. Скопления с петроглифами раннего железного века в горах Кайраколь и Каракунгей

Исследование и публикация петроглифов раннего железного века представляются важным не только в решении вопросов, связанных с проблемами археологии или искусствоведения, но и предоставляют в руки исследователей материал, который можно и необходимо использовать для решения разных междисциплинарных задач и научных вопросов [1].

Методы

Работы по выявлению и фиксации наскальных изображений в горах Кайраколь носят системный характер. С этой целью была подготовлена секторальная карта поэтапного исследования местности, учитывающая как особенности рельефа, так и варианты безопасного доступа к территории проведения разведки. На основе предварительных результатов выявлены основные места концентрации наскальных изображений. Каждому из топографических объектов даны условные наименования. Нумерация групп произведена по мере удаления от выхода одноименной реки с ущелья горной гряды. Сбор и фиксация материалов произведены комплексным методом контактной и цифровой съемки петроглифов. С целью минимизации негативного влияния в процессе исследований при определении применяемого метода учитывались сохранность наскальных изображений и качество камня. В процессе фиксации изображений учтены их топографическое и пространственное положение, характер исполнения, наличие дополнительных элементов и окружающего контекста. В ходе типологического разбора коллекции применен опыт классификации по ряду информативных признаков с приведением ассоциативных параллелей. Данный метод позволил выстроить визуализированную комбинацию исходных и производных групп изображений.

В работе использовалось методическое руководство типологического деления. При составлении предлагаемой коллекции петроглифов учитывался следующий обширный перечень принципов и критериев: пространственное положение (отдельное или вписанное в композицию изображения); ассоциативные параллели (зооморфное, геометрическое, антропологическое, космологическое изображения,

условные топографические знаки и пр.); качество исполнения (способы нанесения, глубина, точность линий, объемность, параметры изображения); хронологическое деление (уровень патинизации, палимпсест, ближайшие памятники, результаты анализов естественных наук), а также множество иных параметров, позволяющих в итоге с различной степенью уверенности рассуждать о времени и семантике изображения [2].

Основные результаты

Для презентации петроглифов в публикацию отобраны наиболее выразительные образцы, которые наглядно показывают художественные стили и технические приемы, распространенные в регионе в раннем железном веке.

Самыми ранними петроглифами раннего железного века, восходящими по типу орнаментации к предшествующей эпохе бронзы, можно считать изображения животных, заполненные решеткой. В кластере Кайраколь II и Карасай выявлены две сцены охоты на животных, корпуса которых заполнены решетчатым орнаментом. На первой — лучник со сложносоставным луком, изображенный над животным, стреляет в его спину. Лучник исполнен простыми линиями, выделена голова, ступни. Животное сохранилось неполностью, голова разрушена сколом. Корпус тела обозначен двумя параллельными линиями. Ноги согнуты и вытянуты вперед. Хвост свернут под тело, на конце показан широкой полосой (рис. 2).



Рисунок 2. Сцена охоты лучника на животное (вероятно, тигра) в горах Кайраколь. Скопление 2

На второй сцене показана охота группы всадников на похожего по типу животного, тут же изображена колесница без наездника. Сверху над ними возвышаются две крупные человеческие фигуры, которые что-то держат в руках и несущие колчаны или ножны за спинами на поясе. Колесница, в которую запряжены две лошади, расположена с левого края сцены. Над верхней лошадью, вплотную к ней выбит всадник на лошади. Второй всадник находится рядом с решетчатым животным под его задними ногами. Лошади изображены в одной манере, показаны две длинные ноги, длинный хвост. Всадники выполнены в технике пикетажа. Хорошо видна фигура только одного, расположенного ближе к решетчатому животному. У него видно голову, руку, свисающие ноги со ступнями. Сзади тела изображен горит. Одна фигура лошади без всадника, в низу сцены, показана с четырьмя ногами (рис. 3).

Орнаментированный зверь изображен в движении, это хорошо видно по задним ногам. Хвост слегка загнут, видно два тонких и острых уха, глаз, пасть приоткрыта, показаны острые зубы. Корпус заполнен решетчатым орнаментом, количество поперечных изогнутых линий немного. Морда заужена к пасти. Над зверем расположена фигура горного козла со сгорбленным корпусом, двумя прямыми ногами, слегка направленными вперед.



Рисунок 3. Сцена охоты всадников на тигра с участием колесницы в горах Кайраколь. Скопление 4

К этому периоду или несколько позднее можно датировать группу животных, выявленных в кластере Кайраколь II, на одной плоскости в составе многофигурной и разновременной композиции. Пять миниатюрных фигур изображены в комбинированной технике пикетажа и гравировки (рис. 4). Четыре из них имеют синкретический облик, совмещая в себе черты оленей и козлов (рис. 4, 1–4) и одна фигура лошади (рис. 4, 5). Ноги ровные, кроме одной, прямые опущенные вниз или слегка выдвинутые вперед (рис. 4, 4).

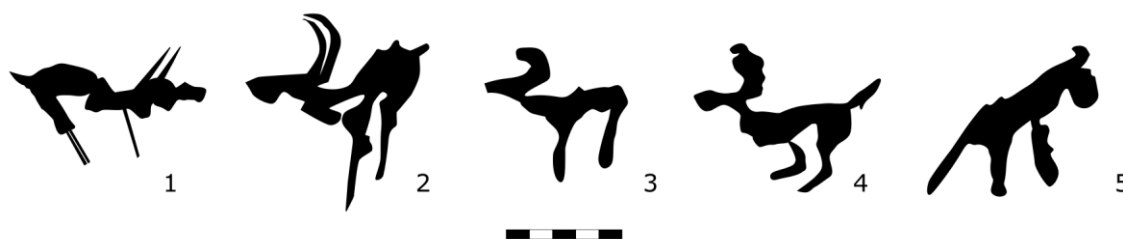


Рисунок 4. Миниатюрные изображения оленей и лошади в горах Кайраколь. Скопление 3

К раннесакскому времени можно отнести несколько петроглифов животных, внутренняя часть туловища которых заполнена линиями. В горах Каракунгей в урочище Солдатсай было обнаружено изображение кабана. Он показан в позе «внезапной остановки», с вытянутыми наискось вперед ногами или стоящим на кончиках копыт, со свисающими ногами. У животного хорошо показаны зубы, и выделен толстый хвост (рис. 5).



Рисунок 5. Изображение кабана в горах Каракунгей. Скопление 5

Стандартная сцена с охотой лучника в сопровождении собак на стадо горных козлов зафиксирована в горах Каракунгей, над ущельем Чертовы ворота (рис. 6). В центре композиции находится лучник, стреляющий в гигантского козла, в заднюю ногу которого вцепилась собака. Пять последовательно следующих друг за другом фигур козлов расположены в нижней части сцены. Цепочку замыкает изображение собаки или лошади. Козлы выполнены в технике пикетажа в одинаковой манере и одной стилистике. Крупное хорошо узнаваемое тело, небольшая треугольной формы голова увенчана закрученным в спираль рогом. Показаны две ноги, хвост. Отдельные, небольшие фигуры козлов расположены сверху от сцены охоты.



Рисунок 6. Сцена охоты в горах Каракунгей. Скопление 6

К сакскому времени можно отнести ряд изображений оленей (рис. 7). Основная их часть зафиксирована в горах Кайраколь, в скоплении 2. Некоторые выполнены в скифо-сибирском зверином стиле и достаточно узнаваемы благодаря хорошо проработанным реалистичным рогам. Некоторые из них сильно стилизованы и, возможно, выбитые позже основной группы. Пример этого петроглиф в виде животного с ногами, которые спиралевидно закручены вовнутрь (рис. 7, 2).



Рисунок 7. Изображение оленей в горах Кайраколь. Скопление 2

К концу раннего железного века можно отнести изображение оленя, выявленного в том же скоплении, но сепаратно по отношению к другим петроглифам. Ноги животного подогнуты под тело. Рога показаны одной центральной линией, которую пересекают четыре скобообразные ветви. Их форма аналогична форме рогов у схематичных оленей из группы 2 этого же скопления. У животного выделена морда с глазом, крупное ухо, треугольный хвост. Корпус заполнен аморфными элементами. Ноги, задняя часть крупа и передняя часть корпуса туловища заполнены сплошной выбивкой (рис. 8).

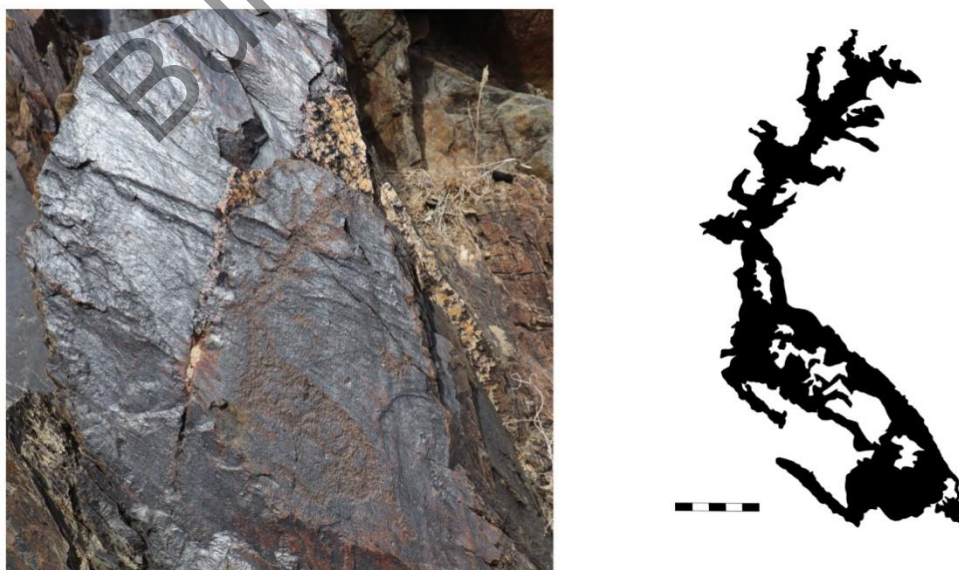


Рисунок 8. Изображение оленя, датированного рубежом эр



Рисунок 9. Изображения антропоморфных фигур в горах Кайракколь. Скопления 1, 2, 3

В скоплениях петроглифов в горах Кайракколь обнаружено несколько антропоморфных фигур, которые можно отнести к раннему железному веку. У первой фигуры одной центральной линией показаны голова, торс и фалл. Ноги и руки согнуты в локтях и коленях. Показаны пальцы и ступни, голова округлая. Патенизация выбивки слабая, поэтому на коричневом фоне скальной плоскости, они просматриваются вплоть до деталей (рис. 9, 1). В нескольких метрах к востоку, на вертикальной скальной плоскости с экспозицией на юго-запад обнаружено три антропоморфных персонажа. Два мужских, которые держатся за руки, и вероятно, одним женским с опущенным вниз платком (рис. 9, 2). Еще одна фигура из скопления 1 показана в вызывающей позе с рукой «в бок», сдвинутым на плечо верхним одеянием (рис. 9, 3). Возможно, что к концу раннего железного века относится изображение всадника на олене. Животное выполнено в позднесакском стиле. Однако не исключено, что чело-веческая фигура подрисована позже. При этом следов разницы загара и патенизации всадника и животного не выявлено (рис. 9, 4).

Самым распространенными петроглифами раннего железного века в горах Каракунгей и Кайракколь являются рисунки горных козлов. Можно выделить шесть основных типов, различающихся по стилистическому исполнению. Они разделяются на два подтипа, отличающиеся выбивкой корпуса, — со сплошным пикетажом корпуса и контурные: 1) фигуры с крупным крупом и выдвинутыми вперед ногами; 2) фигуры со сгорбленным корпусом, ноги согнуты и практически соприкасаются под телом; 3) фигуры с широко расставленными ногами; 4) фигуры с контурным крупом; 5) фигуры с контурным телом; 6) фигуры с контурным телом, четырьмя ногами и двумя рогами (рис. 10).

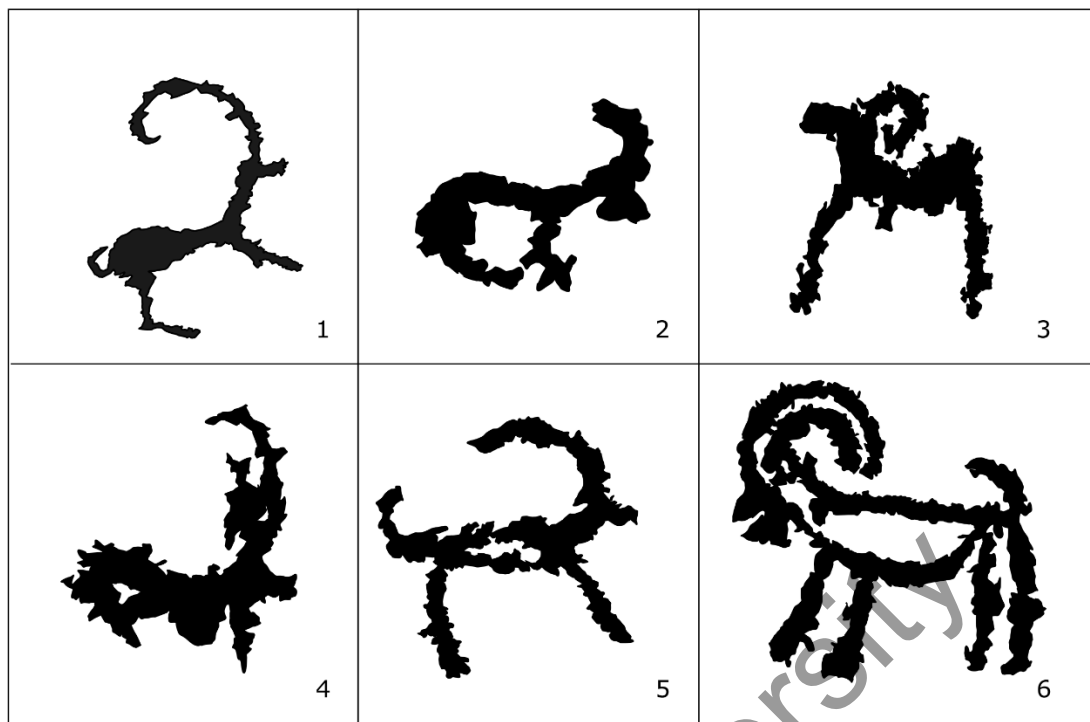


Рисунок 10. Типы изображений горных козлов в горах Кайраколь и Каракунгей

Обсуждение

Вопросы относительной датировки петроглифов основываются на анализе стратиграфии и сопоставления конкретных образов, их реалий с уже известными или представленными художественными аналогами или артефактами из датированных комплексов. Петроглифы раннего железного можно разделить на три основные хронологические группы. 1) VIII–VII вв. до н.э.; 2) VI–IV вв. до н.э.; 3) III–II вв. до н.э. (рис. 11).

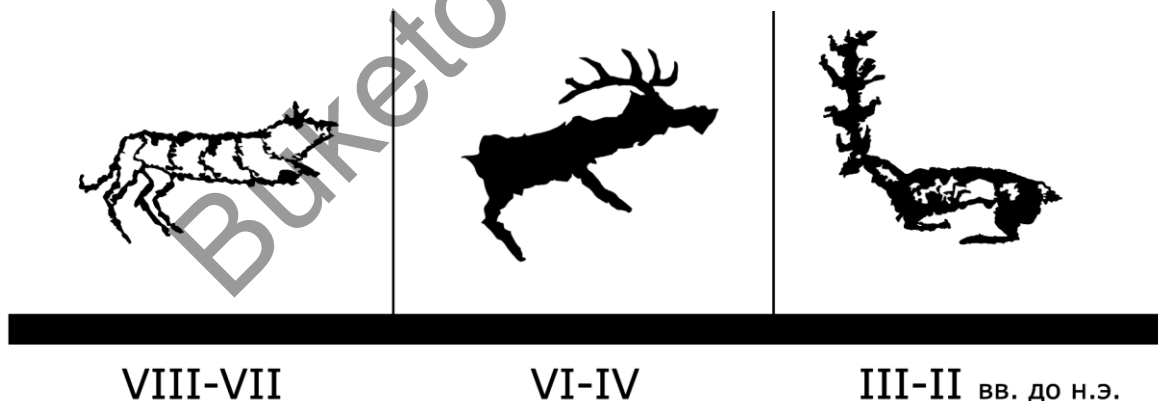


Рисунок 11. Хронология петроглифов раннего железного века

Первая хронологическая группа связана с появлением в горах Кайраколь и Каракунгей кочевников с культурой раннесакского облика. Это петроглифы, выполненные в технике граффити, пикетажа и шлифовки, они имеют точные очертания и небольшие размеры. Встречаются изображения лучников со сложносоставными луками с прямыми или чуть загнутыми концами. Схематичные изображения колесниц и изображения животных в ажурном и аржано-майэмирском стиле. Аналогии фигурам можно встретить на оленных камнях II типа (подтип 2) (по Д.Г. Савинову) [3]. С точки зрения иконографии они характеризуются весьма чёткими признаками и представляют фигуры стоящих животных, чаще всего — оленей с опущенными вниз ногами (иногда показаны две пары одинаково изображённых ног), поставленными на кончики копыт. Круп животного приподнят, голова поднята

вверх, морда вытянута вперёд. В некоторых случаях изображения оленей имеют черты «лосинообразности», как, например, на оленном камне из Уюк-Турана. На этих же памятниках в такой же характерной позе представлены фигуры стоящих кабанов с низко опущенной головой и острым гребнем на холке. Такое постоянное сочетание двух основных образов на одних и тех же камнях вряд ли можно считать случайным. Кроме того, налицо определённая, причём весьма законченная стилизация в изображении этих двух избранных персонажей, и в этом отношении, как уже говорилось, такие рисунки можно считать столь же стилизованными, как и фигуры оленей на оленных камнях I типа, но выполненными в иной стилистической манере. Аналогии изображениям подобного рода достаточно многочисленны. Наиболее показательны из них — в предметных сериях фигурка стоящего оленя из Уйгарака из Приаралья и изображения на майэмирском зеркале из Восточного Казахстана; в петроглифах — Ортаа-Саргол в Туве. Большинство изображений, выполненных в аржано-майэмирском стиле, найдено на территории Южной Сибири, Центральной и Средней Азии [3; 126–129].

В этот период или на стыке с последующим можно поместить фигуру кабана, которая обнаружена в урочище Солдатсай (рис. 6). Кабан изображен в архаической позе, характерной для раннесакского времени. Близкие по манере изображения выявлены в скоплениях Малый Койтас и Ешкиольмес (Жетысу), в Боролдае и Ушозен (Каратау) [4; фото 34–35, 37–38, 74, 75а, 75в]. Изображения надежно датируются по аналогиям. Похожие фигуры широко распространяются в Центральной Азии в VIII–VI вв. до н. э. Они известны по материалам курганов Аржан, Аржан-2, кургана № 5 могильника Шиликты [5; 409–410, рис. 1].

Вторая хронологическая группа датируется сакским периодом. Изображений данного периода так же, как и предыдущего, немного или они достаточно невыразительны. В качестве примеров можно привести орнаментированную фигуру — волка, многочисленные петроглифы горных козлов и архаров и сцены охоты на них. К периоду относятся петроглифы оленей, некоторые из них выполнены вполне узнаваемо в скифо-сакском зверином стиле, другие сильно стилизованы.

Третий период объединяет петроглифы постсакского и гунно-сарматского времени. К ним можно отнести разные по типу изображения — антропоморфные фигуры, животные — козлы, олени, фантастические звери.

В кластере Кайракколь II обнаружена фигура оленя с подогнутыми под себя ногами (рис. 8). Близкие по типу встречаются в петроглифах позднетагарского или тесинского времени на территории Минусинской котловины. Это рисунки с аморфными завитками и линиями на корпусах, без прорисовки деталей — Абакано-Перевоз, Бычиха, Куля, Суханиха, Тепсей [6; 41–46; рис. 2, 4, 7]. Их можно сопоставить с изображениями в скифо-сибирском стиле, но при этом они отличаются большим схематизмом и искажением пропорций фигур. Петроглифы «летающих» / «лежащих» животных — оленей, баранов, лошадей, по словам исследователей, напоминают бронзовые бляхи и статуэтки, которые известны по материалам V–IV вв. до н.э. из северо-западного Китая и юго-западной Внутренней Монголии и II–I вв. до н.э. из района Ордоса. Однако благодаря наличию палимпсестов данные изображения в Хакасии датируются тесинским временем [7; 24–25]. В горах Кайракколь ранее были обнаружены и другие петроглифы, которые можно сопоставить с искусством гунно-сарматского времени восточных областей Центральной Азии [8; 193–207].

Антропоморфные фигуры в скоплениях Кайракколь (рис. 9) находят аналогии среди постсакских гравировок Калмак-Эмеля, Койшоки и Жылысай I в Центральном Казахстане, а также из закрытых комплексов тесинской культуры. В урочище Койшоки на реке Токраун можно отметить антропоморфного персонажа с идентичным положением рук и ног в окружении контурных козлов и лошадей, выполненных в схематичном виде. Похожую фигуру человека можно увидеть рядом с линейным рисунком верблюда. В скоплении Жылысай I такой же персонаж выбит рядом с изображением козла и оленя, тут же зафиксировано два решетчатых знака [9; илл. 205, 209, 212, 227]. Похожие фигуры обнаружены среди постсакских гравировок в Калмак-Эмеля. Рядом располагались олени с подогнутыми под тело ногами. Аналогии петроглифам, по мнению С.А. Яценко и А.Е. Рогожинского, можно обнаружить в искусстве Минусинской котловины тагарского или тесинского времени [10; 733–767; рис. 10].

Близкие по типу рисунки персонажей в линейной манере с крупными плечами и согнутыми локтями и коленями, так что получалась поза вприсядку, известны из закрытых комплексов тесинской культуры — могильники Есино III и X. Это изображения на каменных плитках из могильных ям [3; 96, 214, рис. 13, табл. XLVIII].

Можно предположить, что к гунно-сарматскому периоду относятся петроглифы, в которых наблюдается вырождение скифо-сибирского орнаментального стиля. К примеру, использовавшиеся

ранее завитки становятся формальными и не согласованными с общим корпусом изображения, что, в свою очередь, приводят к деградации образа. Подобное было ранее уже высказано для петроглифов Кулжабасы [11].

Заключение

Выборочный анализ петроглифов раннего железного века позволяет на локальной территории Восточного Жетысу выделить несколько изобразительных традиций, которые разделены хронологическими рамками и происхождением. Хорошо определяется ранний период, относимый к раннесакскому времени. Петроглифы сакского времени достаточно однообразны и маловариабельны. Это изображения горных козлов, реже оленей и сцены охоты. Последующий период позднесакский и гунно-сарматский выделяется благодаря аналогиям из восточных областей Центральной Азии и Южной Сибири.

Работа выполнена при финансировании Комитета науки Министерства науки и высшего образования Республики Казахстан (Грант AP14869290 — «Исследование археологического комплекса гунно-сарматской эпохи Таусамалы в Восточном Жетысу»).

Список литературы

- 1 Шаймердинова Н. Петроглифы и тамги Евразийского ареала как архетипы тюркской культуры и письменности / Н. Шаймердинова, Т. Молдабай Т. // *Turkic Studies Journal*. — 2023. — Т. 5. № 4. — С. 35–51.
- 2 Шер Я.А. Первобытное искусство: факты, гипотезы, методы и теория / Я.А. Шер // *Археология, этнография и антропология Евразии*. — 2000. — № 2. — С. 77–87.
- 3 Савинов Д.Г. Оленные камни в культуре кочевников Евразии / Д.Г. Савинов. — СПб.: СПбГУ, 1994. — 208 с.
- 4 Бейсенов А.З. Петроглифы раннего железного века Жетысу / А.З. Бейсенов, А.Н. Марьяшев. — Алматы: Ин-т археол. им. А.Х. Маргулана, 2014. — 156 с.
- 5 Зимовец Р.В. Образ кабана в скифском зверином стиле Северного Причерноморья. Внутренняя эволюция и внешние влияния / Р.В. Зимовец // *Археология і давня історія України*. — 2019. — Вип. 2 (31). — С. 409–429.
- 6 Тялягина М.А. К проблеме атрибуции петроглифов тесинского времени на памятниках наскального искусства Минусинской котловины / М.А. Тялягина // *Изв. Иркут. гос. ун-та. Сер. Геоархеология. Этнология. Антропология*. — 2015. — Т. 13. — С. 39–49.
- 7 Байбердина (Тялягина) М.А. Изображения тесинского времени в Минусинской котловине в контексте археологического материала / М.А. Байбердина (Тялягина) // *Теория и практика археологических исследований*. — 2019. — Т. 27. № 3. — С. 20–34.
- 8 Ярыгин С.А. Петроглифы «восточного» облика в горах Кайрақкөл и долине реки Аксу / С.А. Ярыгин, Н.Н. Илдеряков // *Нижевож. археол. вестн.* — 2022. — Т. 21. № 1. — С. 193–207. DOI: 10.15688/akz.2022.1.10
- 9 Маргулан А.Х. Сочинения: Петроглифы Сарыарки. Гравюры с изображением волчьего тотема. Каменные изваяния Улытау. — Т. 3–4 / А.Х. Маргулан. — Алматы: Атамұра, 2003. — 246 с.
- 10 Яценко С.А. Несколько заметок о знаках-тамгах сарматов и их соседей / С.А. Яценко, А.Е. Рогожинский // *МАИАСП*. — 2021. — №13. — С. 733–767.
- 11 Марьяшев А.Н. Древности Кулжабасы / А.Н. Марьяшев, Б.А. Железняков. — Алматы: Ин-т археол. им. А.Х. Маргулана, 2013. — 150 с.

С.А. Ярыгин, С.К. Сакенов, А.С. Ганиева

Қайрақкөл және Қаракүңгей тауларындағы ерте темір дәуірінің петроглифтері

Мақалада 2022–2023 жылдардағы Оңтүстік-Шығыс Қазақстанда жүргізілген далалық зерттеулердің нәтижелері берілген. Авторлар Жетісу облысының Аксу аудандағы Қайрақкөл және Қаракүңгей тауларындағы ерте темір дәуірінде жартастарға салынған суреттер жайлы материалдарды ғылыми айналымға енгізіп отыр. Аталмыш хронологиялық кезеңнің тасқа қашалып салынған петроглифтердің алты жерде шоғырланғаны анықталды. Суреттер таулардың оңтүстік, оңтүстік-батыс және оңтүстік-шығыс беткейлерінің шыңдарында, ашық тік немесе көлденең орналасқан ірі және ұсақ жарта беттерінде кездеседі. Жартастағы петроглифтер екі негізгі әдіспен салынған: пикетаж және қашалып. Ерте темір дәуірінің суреттері әртүрлі кезеңдегі петроглифтердің үлкен жинақтарының бөлігі болып табылады. Суреттер тізімінде бұғы, қасқыр, қабан, тау ешкілері мен арқарлар, антропоморфтық кейіпкерлер бар. Бірқатар петроглифтерде Орта Азиядағы ерте сақ көшпенділерінің, Жетісудағы сақ

тайпаларының және ғұн-сармат дәуіріндегі көшпелілердің өнерінде ұқсастықтар анықталды. Зерттелген аймақтың ерте темір дәуірі петроглифтерінің құрамындағы стильдік ұқсастықтарға сүйене отырып, жүргізілген талдау негізінде үш тұрақты хронологиялық топ анықталды: 1) б.з.д. VIII–VII ғасырлар; 2) б.з.д. VI–III ғасырлар; 3) б.з.д. II ғасыр — б.з. V ғасыр.

Кілт сөздер: петроглифтер, ерте темір дәуірі, Жетісу, Қайрақкөл, Қаракүңгей.

S.A. Yarygin, S.K. Sakenov, A.S. Ganieva

Early Iron Age petroglyphs in the Kairakkol and Karakungey mountains

The article presents the results of field research in South-East Kazakhstan in 2022–2023. The authors introduce into scientific circulation information about early Iron Age rock paintings recorded in the Kairakkol and Karakungey mountains in the Aksu region of the Zhetysu region. Data are provided on six clusters of petroglyphs with drawings from this chronological period. The drawings are found on open vertical and horizontal planes of large and small rocky outcrops, on the tops of the southern, southwestern and southeastern slopes of the mountains. The rock carvings were made using two main techniques: the piquetage technique and surface carving. Petroglyphs of the Early Iron Age are part of large accumulations of petroglyphs of different periods. The list of images includes deer, wolves, wild boars, mountain goats and argali, anthropomorphic characters. A number of petroglyphs find direct or indirect analogies in the art of the early Saka nomads of Central Asia, the Saka tribes of Zhetysu and the nomads of the Hun-Sarmatian period. Based on stylistic analogies in the composition of the Early Iron Age petroglyphs of the studied region and on the basis of the analysis carried out, three stable chronological groups were identified: 1) 8-7 centuries BC; 2) 6–3 centuries BC; 3) 2nd century BC – 5th century AD.

Keywords: petroglyphs, Early Iron Age, Zhetysu, Kairakkol, Karakungey.

References

- 1 Shaymerdinova, N., & Moldabay, T. (2023). Petroglify i tamgi Evraziiskogo areala kak arkhetyipy tiurkskoi kultury i pismennosti [Petroglyphs and tamgas of the Eurasian area as archetypes of Turkic culture and writing]. *Turkic Studies Journal*, 5(4), 35–51 [in Russian].
- 2 Sher, Ya.A. (2000). Pervobytnoe iskusstvo: fakty, gipotezy, metody i teoriia [Primitive art: facts, hypotheses, methods and theory]. *Arkheologiya, etnografiya i antropologiya Yevrazii — Archeology, ethnography and anthropology of Eurasia*, 2, 77–87 [in Russian].
- 3 Savinov, D.G. (1994). Olennye kamni v kulture kochevnikov Evrazii [Reindeer stones in the culture of Eurasian nomads]. Saint Petersburg: Sankt-Petersburgskii gosudarstvennyi universitet [in Russian].
- 4 Beysenov, A.Z., & Maryashev, A.N. (2014). Petroglify rannego zheleznoogo veka Zhetysu [Petroglyphs of the Early Iron Age of Zhetysu]. Almaty: Institut arkheologii imeni A.Kh. Margulana [in Russian].
- 5 Zimovets, R.V. (2019). Obraz kabana v skifskom zverinom stile Severnogo Prichernomoria. Vnutrenniaia evoliutsiia i vneshnie vliianiia [An image of a boar in the Scythian animal style of the Northern Black Sea region. Internal evolution and external influences]. *Arkheologiya i davnaiia istoriia Ukrainy — Archeology and ancient history of Ukraine*, 2 (31), 409–429 [in Russian].
- 6 Talyagina, M.A. (2015). K probleme atributsii petroglifov tesinskogo vremeni na pamiatnikakh naskalnogo iskusstva Minusinskoi kotloviny [On the problem of attribution of petroglyphs of the Tesinsky time on rock art monuments of the Minusinsk Basin]. *Izvestiia Irkutskogo gosudarstvennogo universiteta. Seriya Geoarkheologiya. Etnologiya. Antropologiya — News of Irkutsk State University. Series "Geoarchaeology. Ethnology. Anthropology"*, 13, 39–49 [in Russian].
- 7 Bayberdina (Talyagina), M.A. (2019). Izobrazheniia tesinskogo vremeni v Minusinskoi kotlovine v kontekste arkheologicheskogo materiala [Images of the Tesinsk time in the Minusinsk Basin in the context of archaeological material]. *Teoriia i praktika arkheologicheskikh issledovaniy — Theory and practice of archaeological research*, 27(3), 20–34 [in Russian].
- 8 Yarygin, S.A., & Ilderyakov, N.N. (2022). Petroglify «vostochnogo» oblika v gorakh Kairakkol i doline reki Aksu [Petroglyphs of "oriental" appearance in the Kairakkol mountains and the Aksu River valley]. *Nizhnevolzhskii arkheologicheskii vestnik — Nizhnevolzhsky archaeological bulletin*, 21(1), 193–207. DOI: 10.15688/akz.2022.1.10 [in Russian].
- 9 Margulan, A.Kh. (2003). Sochineniia: Petroglify Saryarki. Graviury s izobrazheniiem volchego totema. Kamennye izvaianiia Ulytau [Essays: Petroglyphs of Saryarka. Engravings depicting a wolf totem. Stone sculptures of Ulytau.]. Almaty: Atamura, 3–4 [in Russian].
- 10 Yatsenko, S.A., & Rogozhinskiy, A.Ye. (2021). Neskolko zametok o znakakh-tamgakh sarmatov i ikh sosedei [Several notes about tamga signs of the Sarmatians and their neighbors]. *Materialy po arkheologii i istorii antichnogo i srednevekovogo Prichernomoria — Proceedings in Archaeology and History of Ancient and Medieval Black Sea Region*, 13, 733–767 [in Russian].
- 11 Maryashev, A.N., & Zhelezniakov, B.A. (2013). Drevnosti Kulzhabasy [Antiquities of Kulzhabasy]. Almaty: Institut arkheologii imeni A.Kh. Margulana [in Russian].

Сведения об авторах

Ярыгин Сергей — PhD, ведущий научный сотрудник филиала Института археологии имени А.Х. Маргулана, Астана, Казахстан; <https://orcid.org/0000-0001-9505-2839>

Сакенов Сергазы — PhD, ведущий научный сотрудник филиала Института археологии имени А.Х. Маргулана, Астана, Казахстан; <https://orcid.org/0000-0001-8868-4280>

Ганиева Айнагуль — к.и.н., ведущий научный сотрудник филиала Института археологии имени А. Х. Маргулана, Астана, Казахстан; <https://orcid.org/0000-0002-2844-6819>

Information about the authors

Yarygin Sergey — PhD, Branch of the Margulan Institute of Archaeology, Astana, Kazakhstan.

Sakenov Sergazy — PhD, Branch of the Margulan Institute of Archaeology, Astana, Kazakhstan.

Ganieva Ainagul — Candidate of history, Branch of the Margulan Institute of Archaeology, Astana, Kazakhstan.

Buketov University