



## Археологические раскопки на комплексе Каратал в Улытау

© 2023 г. Касенова А.Д., Амиров Е.Ш., Ермоленко Л.Н., Утубаев Ж.Р.

**Keywords:** archaeology, early Iron Age, burial mound, stone statue, stele, arrowheads, memorial and ritual structures

**Түйін сөздер:** археология, ерте темір дәуірі, оба, тас мүсіндер, стела, жебе ұштары, ғұрыптық-еске алу құрылыстары

**Ключевые слова:** археология, ранний железный век, курган, каменные изделия, стела, наконечники стрел, поминально-ритуальные сооружения

Asemgul Kasenova<sup>1</sup>, Yerlan Amirov<sup>2,3</sup>, Lyubov Ermolenko<sup>4</sup> and Zhanbolat Utubayev<sup>1\*</sup>

<sup>1</sup>Candidate of Historical Sciences, Margulan Institute of Archaeology, Almaty, Kazakhstan.

E-mail: [asema\\_94@mail.ru](mailto:asema_94@mail.ru)

<sup>2</sup>Doctoral student, Karaganda Buketov University;

<sup>3</sup>Archaeological researches LLP, Karagandy, Kazakhstan. E-mail: [e.amirov82@gmail.com](mailto:e.amirov82@gmail.com)

<sup>4</sup>Doctor of History, Professor at the Department of Archaeology, Kemerovo State University. Kemerovo, Russia.

E-mail: [lyubov.ermolenko@mail.ru](mailto:lyubov.ermolenko@mail.ru)

<sup>1\*</sup>Corresponding author, Candidate of Historical Sciences, Margulan Institute of Archaeology, Almaty, Kazakhstan.

E-mail: [utubayev\\_z@mail.ru](mailto:utubayev_z@mail.ru)

### Archaeological excavations at the Karatal complex in Ulytau

The article introduces the results of research of the Karatal complex, located in the Ulytau district of the Ulytau region, in the valley between the Karatal and Zhetykyz rivers. The complex consists of two mounds, as well as an anthropomorphic statue located next to mound no. 1 and a stele, characterized by a figurative design linked to a zoomorphic representation. Mound no. 1 contained the remains of a burial destroyed by robbers. Dating artifacts (such as arrowheads) give a spread of dates within the second half of the 1<sup>st</sup> millennium BC. The found statue shares certain features with sculptures from the Saka era. Like the stele, it could be connected with the burial mound of the Saka time. Mound no. 2, which contained no traces of burial, is attributed as a ritual structure. The historical and cultural landscape surrounding the investigated complex includes a significant number of funerary monuments – single burial mounds and burial groups of the early Iron Age. These monuments, unlike the Karatal complex, are represented only by mounds.

**Funding of source:** The article was prepared within the framework of grant funding of the Committee of Science of the Ministry of Science and Higher Education of the Republic of Kazakhstan 2023–2025, IRN AP19579221.

**For citation:** Kasenova, A., Amirov, Ye., Ermolenko, L., Utubayev, Z. 2023. Archaeological excavations at the Karatal complex in Ulytau. *Kazakhstan Archeology*, 3 (21), 110–124 (in Russian). DOI: [10.52967/akz2023.3.21.110.124](https://doi.org/10.52967/akz2023.3.21.110.124)

Әсемгүл Дәуренқызы Қасенова<sup>1</sup>,  
Ерлан Шәріпұлы Амиров<sup>2,3</sup>,  
Любовь Николаевна Ермоленко<sup>4</sup>,  
Жанболат Райымқұлұлы Утубаев<sup>1\*</sup>

<sup>1</sup>тарих ғылымдарының кандидаты,  
Ә.Х. Марғұлан атындағы Археология институты,  
Алматы, Қазақстан

<sup>2</sup>докторант, Е.А. Бөкетов атындағы  
Қарағанды университеті,

Асемгүль Дауреновна Касенова<sup>1</sup>,  
Ерлан Шарефович Амиров<sup>2,3</sup>,  
Любовь Николаевна Ермоленко<sup>4</sup>,  
Жанболат Раймқұлович Утубаев<sup>1\*</sup>

<sup>1</sup>кандидат исторических наук, Институт археологии  
имени А.Х. Маргулана, Алматы, Казахстан

<sup>2</sup>докторант, Карагандинский университет  
имени академика Е.А. Букетова



<sup>3</sup>«Археологиялық зерттеулер» ЖШС  
Қарағанды, Қазақстан

<sup>3</sup>тарих ғылымдарының докторы, доцент,  
Кемеров мемлекеттік университеті,  
археология кафедрасының профессоры,  
Кемерово, Ресей

<sup>1\*</sup>корреспондент авторы, тарих ғылымдарының  
кандидаты, Ә.Х. Марғұлан атындағы  
Археология институты, Алматы, Қазақстан

### Ұлытаудағы Қаратал кешеніндегі археологиялық қазба жұмыстары

Мақалада Ұлытау облысының Ұлытау ауданында Қаратал мен Жетікыз өзендерінің аралығында орналасқан – Қаратал кешенін зерттеу нәтижелері ғылыми айналымға енгізіледі. Кешен екі обадан, сондай-ақ, № 1 обаның жанында орналасқан антропоморфты тас мүсін мен формасы зооморфты болып келген стеладан тұрады. № 1 обادا тонаушылар қиратқан жерлеу қалдықтары болды. Мерзімделген табылымдар (жебе ұштары) әрқалай мерзім береді, шамамен б.д.д. I мыңж. екінші жартысы. Анықталған мүсіннің сақ дәуіріне жататын мүсіндермен ұқсастықтары бар. Мүсін де, стела да сақ обасымен байланысты болуы мүмкін. Жерлеу белгілері жоқ № 2 оба ғұрыптық құрылысқа жатқызылды. Зерттелген кешенді қоршап тұрған тарихи-мәдени ландшафт жерлеу ескерткіштерінің едәуір бөлігін – ерте темір дәуірінің жалғыз обалары мен оба топтарын құрайды. Бұл ескерткіштердің Қаратал кешеніндегі ескерткіштерден айырмашылығы тек оба үйінділерімен берілген.

**Қаржыландыру көзі:** Мақала ҚР ҒЖБМ Ғылым комитетінің 2023–2025 жж. гранттық қаржыландыруы шеңберінде, ЖТН АР19579221 жобасы аясында даярланды.

**Сілтеме жасау үшін:** Касенова А.Д., Амиров Е.Ш., Ермоленко Л.Н., Утубаев Ж.Р. Ұлытаудағы Қаратал кешеніндегі археологиялық қазба жұмыстары. *Қазақстан археологиясы*. 2023. № 3 (21). 110–124-бб. (Орысша). DOI: [10.52967/akz2023.3.21.110.124](https://doi.org/10.52967/akz2023.3.21.110.124)

<sup>3</sup>ТОО «Археологические исследования»,  
Қарағанды, Қазақстан

<sup>4</sup>доктор исторических наук, доцент,  
профессор кафедры археологии,  
Кемеровский государственный университет,  
Кемерово, Россия

<sup>1\*</sup>автор-корреспондент, кандидат исторических наук,  
Институт археологии имени А.Х. Марғұлана,  
Алматы, Қазақстан

### Археологические раскопки на комплексе Каратал в Улытау

В статье вводятся в научный оборот результаты исследований комплекса Каратал, расположенного в Улытауском районе области Улытау, в долине между реками Каратал и Жетыкыз. Комплекс состоит из двух курганов, а также находящихся рядом с курганом № 1 антропоморфного изваяния и стелы, фигурная форма которой ассоциируется с зооморфной. Курган № 1 содержал остатки разрушенного грабителями погребения. Датированные находки (наконечники стрел) дают разброс дат в пределах второй половины I тыс. до н.э. Найденное изваяние имеет признаки сходства с изваяниями сакской эпохи. Как и стела, оно могло быть связано с курганом сакского времени. Курган № 2, не содержащий следов погребения, атрибутирован как ритуальное сооружение. Историко-культурный ландшафт, окружающий исследованный комплекс, включает значительное количество погребальных памятников – одиночных курганов и курганных групп раннего железного века. Эти памятники, в отличие от комплекса Каратал, представлены только курганными насыпями.

**Источник финансирования:** Статья подготовлена в рамках грантового финансирования Комитета науки МНВО РК 2023–2025, ИРН проекта АР19579221.

**Для цитирования:** Касенова А.Д., Амиров Е.Ш., Ермоленко Л.Н., Утубаев Ж.Р. Археологические раскопки на комплексе Каратал в Улытау. *Археология Казахстана*. 2023. № 3 (21). С. 110–124. DOI: [10.52967/akz2023.3.21.110.124](https://doi.org/10.52967/akz2023.3.21.110.124)

## 1 Введение (Касенова А.Д., Амиров Е.Ш., Ермоленко Л.Н., Утубаев Ж.Р.)

В полевом сезоне 2023 г. Центрально-Казахстанской археологической экспедицией Института археологии имени А.Х. Марғұлана были проведены научно-исследовательские работы на комплексе Каратал (Улытауский р-н, область Ұлытау). Исследование включало археологические раскопки сооружений комплекса Каратал, документацию изваяния и стелы, а также разведку памятников на прилегающих территориях. Комплекс расположен в 20 км к северо-западу от горного массива Улытау на ровной местности, ограниченной руслами рек Каратал, Жетыкыз и невысокими горами,

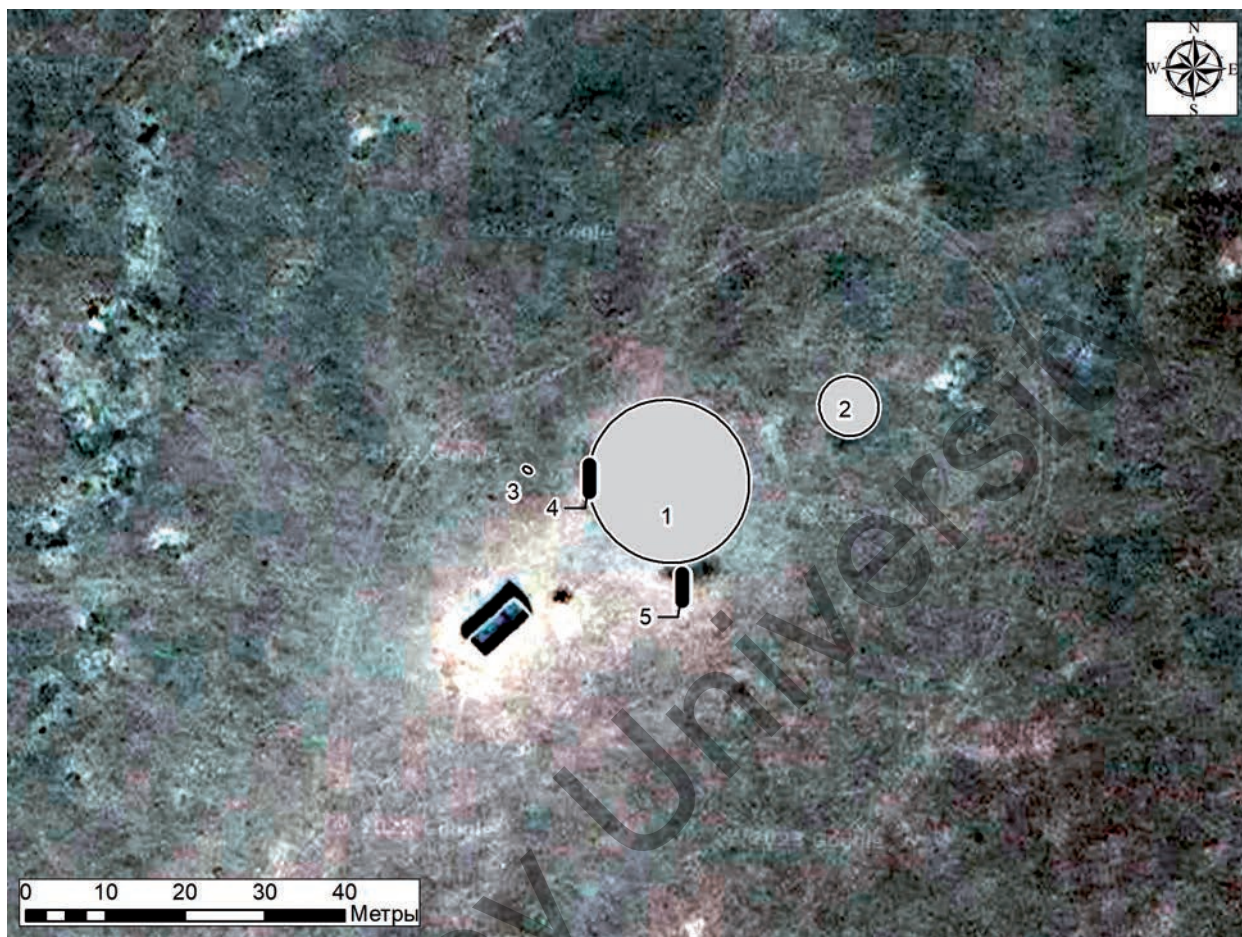


Рис. 1. Комплекс Каратал: 1 – курган № 1; 2 – курган № 2; 3 – выкладка; 4 – стела; 5 – изваяние  
1-сур. Қаратал кешені: 1 – № 1 оба; 2 – № 2 оба; 3 – құрылыс; 4 – стела; 5 – тас мүсін  
Fig. 1. Karatal complex: 1 – mound no. 1; 2 – mound no. 2; 3 – stone layout; 4 – stele; 5 – statue

в 2 км от места слияния рек (рис. 1)\* (\*Иллюстрации к статье подготовлены Е.Ш. Амировым и Ж.Р. Утубаевым; фото выполнены Ж.Р. Утубаевым).

Большое количество действующих и заброшенных зимовок в этой местности свидетельствует о благоприятных условиях для ведения скотоводческого хозяйства. Об освоённости исследованного участка долины реки Жетыкыз в древности говорит сосредоточение погребальных памятников. Здесь выявлены три одиночных кургана – Каратал-2–4, а также две группы курганов – Каратал-5, 6 (рис. 2). Метрические характеристики курганов коррелируют с их ландшафтной привязкой. Крупные насыпи (Каратал-1–2) находятся на равнине, тогда как насыпи меньшего размера поодиночке или группами располагаются на вершинах близлежащих сопок. Крупные курганы, сооруженные на равнине, сопровождаются погребальными сооружениями, соотносимыми с местным казахским населением Нового и Новейшего времени. Данный факт указывает на восприятие казахским населением древних курганов как части сакрального ландшафта. Включение казахами древних курганов в сферу собственной традиционной культуры, кроме того, выразилось в использовании



насыпей, расположенных на вершинах сопок, в качестве оснований для туров – сложенных из камня столбиков, также называемых «обо», «итмүсін», «қарақшы».

Комплекс Каратал, точнее, находящееся возле кургана изваяние, попали в поле зрения археологов еще в XX в. Однако история открытия и предшествующего изучения памятника во

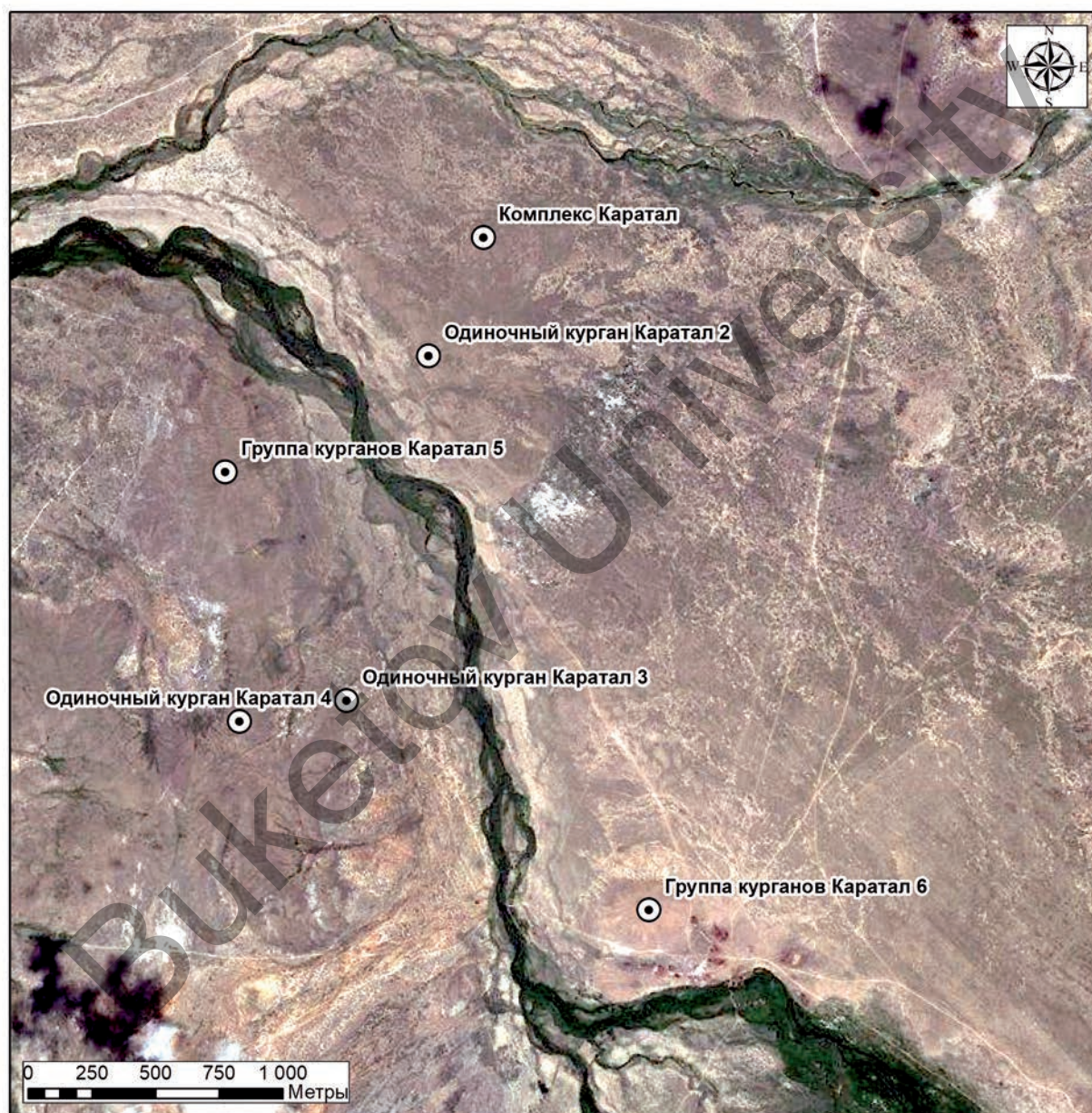


Рис. 2. Каратал. Локализация памятников  
2-сур. Қаратал. Ескерткіштер орналасуы  
Fig. 2. Karatal. Localization of monuments



многим остаётся неясной. Известно, что фотографии изваяния и кургана (без описания) были впервые опубликованы в альбоме 4-го тома посмертно изданных «Сочинений» А.Х. Маргулана. Фотографические изображения помещены в раздел альбома «Прототюркские изваяния», при этом курган определён в подписи как «гуннский» [Маргулан 2003: ил. 1.1.2, 2]. В архиве Института археологии имени А.Х. Маргулана среди материалов Центрально-Казахстанской археологической экспедиции времён руководства ею А.Х. Маргуланом хранятся рисунки фронтальной и тыльной сторон караталского изваяния, датированные 1972 г. Не исключено, что одновременно были сделаны упомянутые фотографии. Так или иначе, в вышедшей в 1966 г. обобщающей работе А.Х. Маргулана, посвящённой изваяниям Улытау, нет иллюстраций этого изваяния [Марғұлан 1966]. Спустя полвека после фиксации изваяния, в 2022 г., Центрально-Казахстанской археологической экспедицией Института археологии имени А.Х. Маргулана было проведено обследование комплекса в долине р. Каратал, предшествующее раскопкам 2023 г.

Публикация результатов полевых работ на комплексе Каратал представляется актуальной ввиду значимости проблемы изучения досредневековых изваяний на территории Казахстана, особенно найденных вблизи или в составе сооружений.

**2 Материал и методы исследования** (Касенова А.Д., Амиров Е.Ш., Ермоленко Л.Н., Утубаев Ж.Р.)

### 2.1 Методика исследований

В основу предпринятого авторами исследования были положены общенаучные и специальные археологические методы. Подготовка к полевому изучению памятника включала анализ библиографии, архивных материалов, карт и спутниковых снимков. Археологические раскопки проводились по классической методике исследования памятников курганного типа с фиксацией планиграфической и стратиграфической ситуации, в соответствии с установленными Правилами и условиями проведения археологических работ. Выявление новых памятников было осуществлено методами археологической разведки с определением наиболее перспективных участков и их визуальным обследованием. Документирование производилось с применением высокоточного геодезического оборудования и беспилотного летательного аппарата, оснащённого модулем GNSS, работающим в режиме RTK. При атрибуции археологического материала были применены сравнительно-типологический метод и метод аналогий.

### 2.2 Характеристика материала

Исследуемый памятник состоит из двух курганов – большого (№ 1) и малого (№ 2), выкладки и двух каменных объектов – изваяния и стелы (рис. 1). Курган № 1 представляет собой каменно-земляную насыпь усечённо-конической формы. В плане насыпь эллипсовидная. Длинная ось ориентирована по линии северо-запад–юго-восток, длина этой оси составляет 21,3 м, длина поперечной оси – 19,3 м. В центральной части кургана фиксируется грабительская воронка диаметром 8,1 м и глубиной 0,8 м; очевидно, что этот участок насыпи подвергся серьёзным разрушениям в ходе ограбления кургана (рис. 3). По периметру кургана прослеживается ровик.

Анализ стратиграфии показывает, что насыпь кургана была возведена на небольшой возвышенности, из-за чего уровень древней дневной поверхности в центральной части кургана

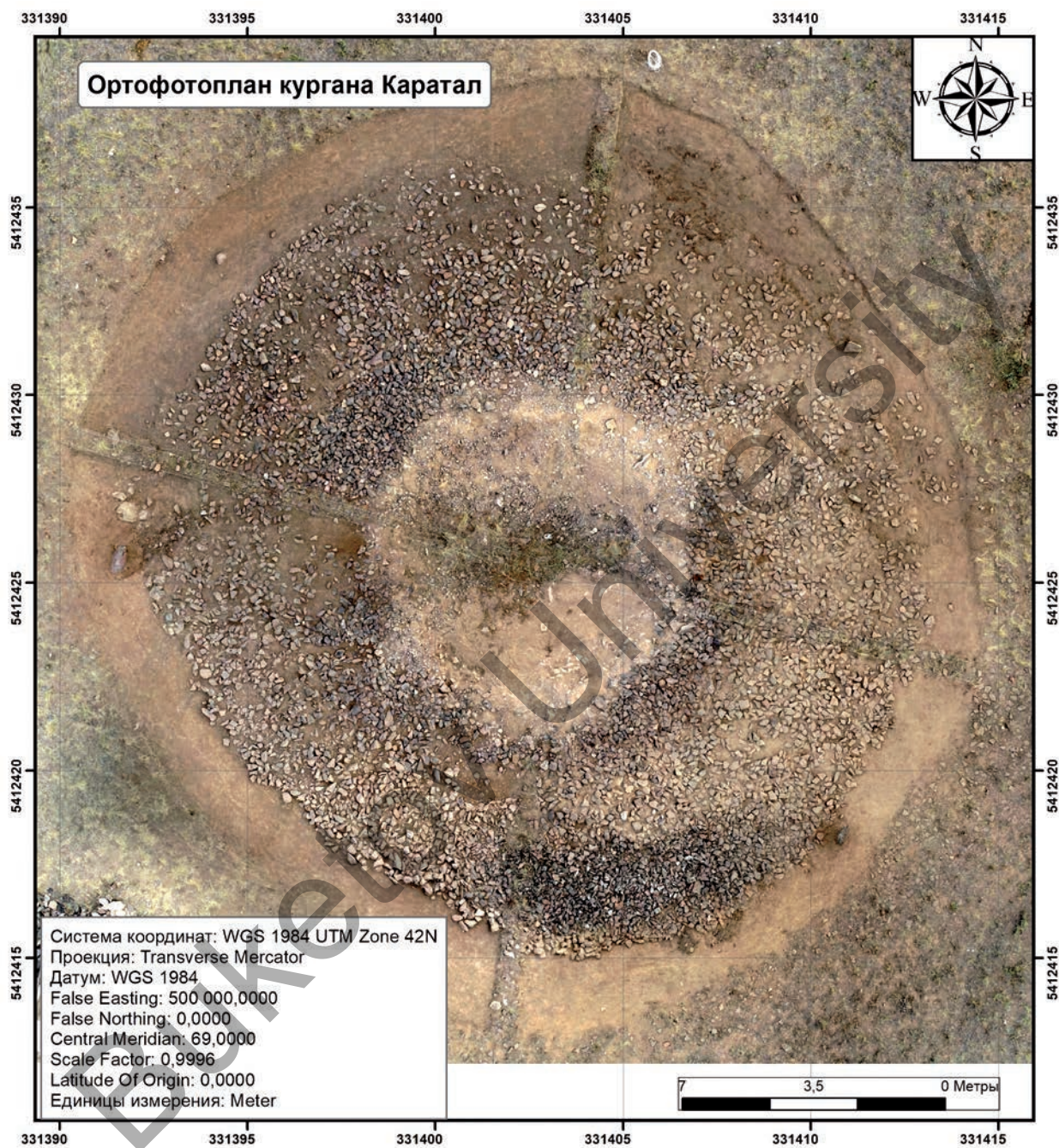


Рис. 3. Комплекс Каратал, курган № 1. Ортофотоплан раскопа  
3-сур. Қаратал кешені, № 1 оба. Қазбаның ортофотожоспары  
Fig. 3. Karatal complex, mound no. 1. Excavation orthophotomap

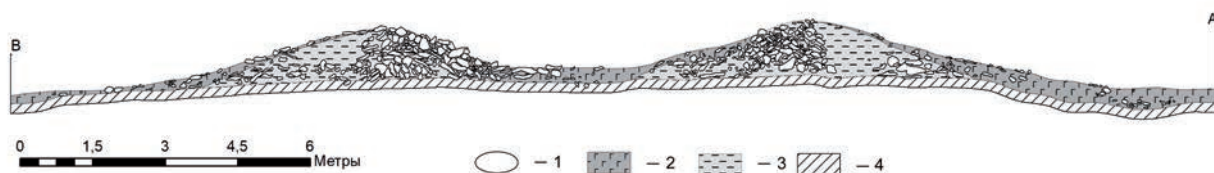


Рис. 4. Комплекс Каратал, курган № 1. Стратиграфия: 1 – камни; 2 – гумусированная супесь; 3 – серая супесь; 4 – материк

4-сур. Қаратал кешені, № 1 оба. Стратиграфия: 1 – тастар; 2 – гумусталған құмайт; 3 – сұр құмайт; 4 – материк

Fig. 4. Karatal complex, burial mound no. 1. Stratigraphy: 1 – stones; 2 – humous sand clay; 3 – gray sand clay; 4 – subsoil

оказался выше, чем у его подошвы. Данный строительный приём позволил достичь визуального эффекта, при котором насыпь кажется выше, чем на самом деле (рис. 4).

В центральной части кургана под насыпью зафиксировано углубление длиной 1,2 м, шириной 0,8 м, глубиной 0,2 м, ориентированное по линии запад–восток. Эта яма выдолблена в скальной породе и не содержала находок. Её назначение не выяснено. Между тем при расчистке грабительской воронки был обнаружен проксимальный фрагмент бедренной кости взрослого человека и другие возможные свидетельства существования погребения: кости животных (см. Приложение) и предметы – бронзовый наконечник стрелы (рис. 5, 1), два железных наконечника стрел (рис. 5, 2, 3), обломок куранта (рис. 5, 5). В ровике найдены несколько неорнаментированных фрагментов керамики и сердоликовая бусина (рис. 5, 4).

В 6 м к западу от кургана № 1 расчищена овальная в плане выкладка из плоских камней. Размеры выкладки 1,15×0,7 м (рис. 6). Находок в сооружении не было.

Курган № 2, расположенный в 11 м к северо-востоку от большого кургана, представляет собой каменную уплощённую насыпь округлой в плане формы (диаметр – 6,9 м; высота – 0,15 м) (рис. 7). В процессе расчистки камней насыпи был обнаружен обломок лезвия железного ножа. Зачистка



Рис. 5. Комплекс Каратал, курган № 1. Находки: 1 – бронзовый наконечник стрелы; 2, 3 – железные наконечники стрел; 4 – сердоликовая бусина; 5 – обломок куранта

5-сур. Қаратал кешені, № 1 оба. Олжалар: 1 – қола жебенің ұшы; 2, 3 – темір жебе ұштары; 4 – сердолик моншақ; 5 – тас дәнүккіш

Fig. 5. Karatal complex, burial mound no. 1. Finds: 1 – bronze arrowhead; 2, 3 – iron arrowheads; 4 – carnelian bead; 5 – fragment of stone grain grinder



на уровне материка показала отсутствие могильной ямы.

Антропоморфное изваяние – поясное изображение человека (рис. 8), лежало в 6 м к юго-востоку от большого кургана на современной поверхности. Размеры изваяния: длина – 178 см, ширина передней/задней грани у основания головы – 25 см, на уровне плеч и ниже пояса – 48 см, ширина боковой грани – 22 см. Абрис фигуры анфас характеризуется широкими прямыми плечами, «втянутой в плечи» головой, некоторым сужением поясничной области. Детали изваяния просматриваются с трудом из-за его плохой сохранности. Лицевая часть головы повреждена идущим наискосок крупным сколом, однако различимы глаза, нос и рот, намеченные углублениями. Руки показаны полусогнутыми в локтях, их кисти не прослеживаются. Предположительно, они могли располагаться напротив друг друга на животе выше пояса. Из других элементов изображения распознаются воспроизведённые желобками пояс (на передней и задней гранях) и нижняя граница головы, головного убора или шейное украшение (на задней грани). На груди параллельно очертаниям правой стороны лица проходит рельефная полоса.

Плитовидная стела лежала на поверхности земли у края насыпи кургана, с запада–юго-запада. Размеры стелы: 214 см (высота), 68–77 см (ширина), 37 см (толщина). Один из её концов заострён косо направленным сколом. Очертания широкой стороны стелы слабоизогнутые S-овидные, незаострённый конец несколько напоминает профиль головы животного с короткой мордой (рис. 9\*) (\*Иллюстрация подготовлена Д.А. Байтилеу). Возле этого конца стелы выявлена яма, в которой она когда-то была установлена заострённым концом вверх.

### **3 Результаты и обсуждение** (Касенова А.Д., Амиров Е.Ш., Ермоленко Л.Н., Утубаев Ж.Р.)

Проведённые исследования позволили изучить контекст, в котором найдено антропоморфное изваяние, иконографически не принадлежащее к средневековой скульптуре, известной на территории Сарыарки и, в частности, Улытау [Құрманқұлов және т. б. 2021].



Рис. 6. Комплекс Каратал, каменная выкладка  
6-сур. Қаратал кешені, тас құрылыс  
Fig. 5. Karatal complex, stone layout



Рис. 7. Комплекс Каратал, курган № 2  
7-сур. Қаратал кешені, № 2 оба  
Fig. 7. Karatal complex, mound no. 2

Изваяние из комплекса Каратал обнаруживает некоторое сходство с отдельными изваяниями сакской эпохи, в целом относимыми А.З. Бейсеновым к тасмолинской культуре [Бейсенов 2021: 261, 274]. Например, положение рук караталского изваяния (без учёта неясной позиции кистей) близко к одной из зафиксированных на изваяниях сакской эпохи разновидностей [Ермоленко и др. 2016: 130, рис. 1, 3, 4]. Выразительный фронтальный абрис изваяния из комплекса Каратал сходен с таковым изваяния сакской эпохи из Шетского районного археолого-этнографического музея [Ермоленко, Курманкулов 2013: 33, рис. 1]. Кроме того, шетское изваяние так же, как караталское, высечено на плоском (плитовидном) камне. Изваяние из Шетского музея, подобно части других изваяний сакской эпохи, обнаруживает черты сходства со скифской скульптурой восточно-европейского региона [Ермоленко, Курманкулов 2013: 32]. Среди скифских изваяний тоже встречаются экземпляры с широкими прямыми плечами, широкой фронтальной и узкой боковой сторонами [Ольховский, Евдокимов 1994: ил. 3, 4, 8, 12, 20, 44 и др.].



Рис. 8. Комплекс Каратал, антропоморфное изваяние  
8-сур. Қаратал кешені, антропоморфты тас мүсін  
Fig. 8. Karatal complex, anthropomorphic statue



Рис. 9. Комплекс Каратал, каменная стела  
9-сур. Қаратал кешені, тас стела  
Fig. 9. Karatal complex, stone stele

Следует, однако, отметить, что нет полной ясности о месте и условиях первоначальной установки караталского изваяния. На фотографии из «Сочинений» А.Х. Маргулана изваяние стоит вертикально, но его основание укреплено камнями, находящимися на поверхности. Эта поддерживающая конструкция выглядит современной. Изваяние вполне могло происходить из разрушенной грабителями центральной части кургана. К настоящему времени исследовано несколько памятников курганного типа, в конструкции которых были найдены изваяния сакской эпохи [Бейсенов, Ермоленко 2014; Бейсенов 2021; Амиров, Уміткалиев 2022].

Что касается стелы, как будто обнаруживающей признаки зооморфности, то А.Х. Маргулан считал подобные монументальные объекты, которые он относил к памятникам бегазы-дандыбаевской культуры, изваяниями баранов (койтас), медведей (аютас), лошадей [Маргулан 1979: 18]. В этой связи заметим, что А.З. Бейсенов предположил существование преемственности традиций сооружения вертикальных каменных объектов сакской эпохи и эпохи бронзы (андронов-



ская и бегазы-дандыбаевская культуры) [Бейсенов 2021: 273]. В решении вопроса о связи стелы из комплекса Каратал с курганом № 1 значимо также мнение исследователей о соотношении стел и курганов сакского времени. Так, Г.С. Джумабекова и Г.А. Базарбаева утверждают: «Стелы в конструкции курганов – один из характерных признаков раннесакских курганов» [Джумабекова, Базарбаева 2017: 129].

Между тем, «узкая» датировка кургана № 1 комплекса Каратал, к которому с большой вероятностью принадлежали изваяние и стела, по вещественным находкам затруднительна. Среди обнаруженных предметов хронодиагностирующими свойствами обладают наконечники стрел.

Бронзовый наконечник двухлопастной, втульчатый, концы лопастей переходят в шипы (рис. 5, 1). На одной из лопастей шип обломан, втулка частично скрыта. Вдоль боевой головки проходит нервюра, обуславливающая четырёхгранное сечение. С одной стороны втулки имеется небольшая продольная щель. Рассматриваемый наконечник – специфичный, наиболее близкие ему формы датируются VI–V вв. до н.э. [Смирнов 1961: 43; Хабдулина 1994: 49].

Железные наконечники стрел трехлопастные черешковые (рис. 5, 2–3). Имеют массивную боевую головку длиной 5,5 и 5 см. Лопастни обломаны. Головка отделена от черешка чётко выраженным основанием (упором). Данные наконечники близки типу I отдела III классификации М.Г. Мошковой, датируемому исследовательницей IV в. до н.э. [Мошкова 1963: 32]. Отличие заключается в больших размерах караталских наконечников. По этому признаку они тяготеют к типу 2 группы 1 железных черешковых наконечников IV–II вв. до н.э. согласно классификации М.К. Хабдулиной. Тенденция к максимальному увеличению наконечников данного типа, по мнению М.К. Хабдулиной, прослеживается во II–I вв. до н.э. [Хабдулина 1994: 51].

Отсутствие признаков погребения позволяет определить каменную выкладку и курган № 2 комплекса Каратал как ритуальные сооружения. Датировать их не представляется возможным, но обе эти конструкции, также как стела и изваяние, могли быть сооружены в связи с курганом № 1. Согласно А.З. Бейсенову, в тасмолинской культуре, наряду с традицией установки менгиров (стел) и каменных изваяний, существовал обычай сооружения околочурганых жертвенников – преимущественно в виде кольцевидных конструкций из крупных камней, не содержащих погребений, а иногда и находок [Бейсенов 2015: 102].

### **5 Выводы** (Касенова А.Д., Амиров Е.Ш., Ермоленко Л.Н., Утубаев Ж.Р.)

Совокупности сооружений и объектов, обозначенной исследователями как комплекс Каратал, могла быть действительно присуща целостность. Образующим ансамбль элементом являлся курган № 1, который, по-видимому, был погребальным сооружением, хотя могильной ямы в нём не удалось выявить. О погребальном назначении кургана свидетельствует уцелевший обломок человеческой кости. Может быть, погребение располагалось непосредственно под насыпью, которая оказалась разрушенной почти до скального основания. В грабительской воронке среди прочего были найдены остатки странного «колчанного набора»: редкий бронзовый двухлопастной наконечник с нервюрой и массивные железные трёхлопастные наконечники, которые выделяются большими размерами в близком им типологическом ряду предметов. Обнаруженные наконечники стрел показывают существенный хронологический разброс, поскольку находят аналогии в материалах второй половины I тыс. до н.э. Если предполагать их принадлежность к инвентарю одного погребения, то



нужно исходить из того, что временем сосуществования бронзовых и железных наконечников стрел мог быть, например, IV в. до н.э. Однако в качестве альтернативы можно допустить, что железные наконечники оказались в кургане позднее бронзового. Вместе с тем обращает на себя внимание тот факт, что у всех трёх наконечников обломаны лопасти. Это могло случиться при ограблении кургана, но нельзя исключать и преднамеренную порчу погребального инвентаря.

Курган № 1 комплекса Каратал выделяется на фоне «обычных» курганов также тем, что близ него находятся каменные монументальные объекты: антропоморфное изваяние и стела необычной конфигурации. Изваяние проявляет определённое сходство с подобными памятниками сакского времени, стела – с «зооморфными изваяниями» поздней бронзы, преимущественно созданными природой. О вторичном использовании стелы в контексте кургана № 1 может свидетельствовать её установка в перевёрнутом виде. Данный ансамбль дополняла ритуальная выкладка и, возможно, ещё одно ритуальное сооружение (курган № 2). Хотя известно, что соседние сооружения не всегда оказываются синхронными, равно как околочурганские объекты – одновременными кургану. Они могут появиться здесь раньше или позднее, как, например, старая казахская могила, которая находится к юго-западу от кургана № 1 и над которой сравнительно недавно была возведена каменная ограда (рис. 1). Кстати, интересно, что эта могила находится примерно на таком же расстоянии от кургана № 1, как и курган № 2, расположенный к северо-востоку.

Разведочные работы в окрестностях комплекса Каратал позволили обнаружить значительное количество сооружений курганного типа. Вообще, Улытауский регион характеризуется богатством и разнообразием памятников историко-культурного наследия. Благоприятные природно-климатические условия для населения разных эпох обусловили большую концентрацию объектов археологии, в том числе сооружений, связанных с погребально-поминальной практикой (курганов, каменных изваяний и др.). Это обстоятельство делает Улытау одним из наиболее перспективных регионов для изучения погребально-поминальной обрядности древнего и средневекового населения Казахстана.

## Приложение

Шагирбаев М.С. Зооархеологический анализ материалов из кургана № 1 комплекса Каратал

### Овца – *Ovis aries*

В ходе раскопок кургана № 1 комплекса Каратал были выявлены части скелета четырёх особей овец (табл. 1).

Особь 1. Кости левой части скелета: нижняя челюсть, шейные позвонки, рёбра, начиная с первого (3 экз.), лопатка, плечевая, лучевая с локтевой костью, бедренная и пястная кость. Кости правой части скелета: берцовая, пяточная, таранная, центральная кость заплюсны, плюсовая, фаланги 1–2. У трубчатых костей и фаланг эпифизы приросли. Овца была забита в возрасте 3 лет. Высота животного в холке колеблется от 64 см (по длине плечевой кости) до 66 см (по длине плюсны).

Особь 2. Кости левой части скелета: локтевая, бедренная, берцовая, таранная, пястная, плюсовая и фаланги 1–2. Кости правой части скелета: берцовая, таранная, плюсовая и фаланги. Нижние части бедренной и плюсовой костей из левой части скелета и нижняя часть берцовой кости из правой части скелета разрушены. Также полностью разрушена надкостница берцовой кости из левой части скелета. У бедренной кости верхний эпифиз отпал, у берцовой кости дистальный эпифиз прирос. Овцу забил в возрасте 2,5–3 лет.



Особь 3. Кости левой части скелета: берцовая и таранная. У бедренной кости дистальный эпифиз прирос. Животное было забито в возрасте 1,5 лет.

Особь 4. Кости правой части скелета: берцовая, таранная, пястная и плюсневая. Костные ткани трубчатых костей сильно разрушены вследствие выветривания. Эпифизы не приросли. Овцу забили в возрасте 1 года.

**Реконструкция.** По всей вероятности, в кургане № 1 комплекса Каратал обнаружены части туш четырёх особей овец разного возраста (от 1 до 3 лет). Состав частей туш двух особей (особи 1 и 2) относительно полный. Возраст особей 1 и 2 старше двух других. Костные элементы особей 3 и 4 сильно повреждены солнечным светом и выветриванием. Возраст особей 3 и 4 колеблется от 1 до 1,5 лет. По нашему мнению, в ходе погребального обряда в качестве жертвы были забиты две взрослые овцы. Перед возведением насыпи кургана здесь были размещены части туш этих двух овец. После сооружения насыпи были принесены в жертву еще две особи – молодая и полувзрослая, а некоторые части их туш были помещены на поверхность кургана (возможно, спустя некоторое время).

Таблица 1 – Количественный и анатомический состав элементов скелета овец  
1-кесте – Қой қаңқасы бөліктерінің сандық және анатомиялық құрамы  
Table 1 – Quantitative and anatomical composition of the elements of the sheep skeleton

Элементы скелета	Особь 1		Особь 2		Особь 3		Особь 4		Всего костей	
	Левая	Правая	Левая	Правая	Левая	Правая	Левая	Правая	Л	П
Ниж. челюсть	1	0	0	0	0	0	0	0	1	0
Эпистрофей	1	0	0	0	0	0	0	0	1	0
Позвонок	1	0	0	0	0	0	0	0	1	0
Ребро	3	0	0	0	0	0	0	0	3	0
Лопатка	1	0	0	0	0	0	0	0	1	0
Плечевая	1	0	0	0	0	0	0	0	1	0
Лучевая	1	0	1	0	0	0	0	0	2	0
Локтевая	1	0	0	0	0	0	0	0	1	0
Бедренная	1	0	1	0	0	0	0	0	2	0
Берцовая	0	1	1	1	0	1	0	1	1	4
Пяточная	0	1	0	0	0	0	0	0	0	1
Таранная	0	1	1	1	0	1	0	1	1	4
Тарзальная	0	1	0	0	0	0	0	0	0	1
Пястная	1	0	1	0	0	0	0	1	2	1
Плюсневая	0	1	1	1	0	0	0	1	1	3
Фаланга 1	0	2	4	2	0	0	0	0	4	4
Фаланга 2	0	2	2	0	0	0	0	0	2	2
Всегокостей	12	9	12	5	0	2	0	4	24	20
	21		17		2		4		44	

#### ЛИТЕРАТУРА

- 1 Амиров Е.Ш., Үмітқалиев Д.Б. Антропоморфное изваяние из кургана Аралкол // Маргулановские чтения – 2022: м-лы междунар. научн.-практ. конф. (г. Алматы, 12–13 апреля 2022 г.) / Гл. ред. А. Онгар, отв. ред. Т.Б. Мамиров. Алматы: ИА КН МНВО РК, 2022. С. 348-352.
- 2 Бейсенов А.З. Околокурганские жертвенники как разновидность памятников тасмолинской культуры // Вестник Томского гос. ун-та. История. 2015. № 4 (36). С. 96-103.



- 3 Бейсенов А.З. Тасмолинский курган с каменными изваяниями в могильнике Кызылжаргас // Творец культуры. Материальная культура и духовное пространство человека в свете археологии, истории и этнографии: Сб. науч. статей, посвящ. 80-летию проф. Д.Г. Савинова / Отв. ред. Н.Ю. Смирнов. Санкт-Петербург: ИИМК РАН, 2021. С. 261-277.
- 4 Бейсенов А.З., Ермоленко Л.Н. Новые каменные изваяния сакской эпохи из Сарыарки // Вестник Кемеровского гос. ун-та. 2014. № 3 (59). Т. 3. С. 34-40.
- 5 Джумабекова Г.С., Базарбаева Г.А. Традиции установки стел в культуре населения сакского времени казахских степей // История и археология Семиречья. 2017. № 5. С. 127-142.
- 6 Ермоленко Л.Н., Курманкулов Ж.К. К вопросу об атрибуции непаспортизованного изваяния из Шетского музея // Труды ФИА / Научн. ред. А. Онгар. Астана: Изд. гр. ФИА, 2013. С. 30-34.
- 7 Ермоленко Л.Н., Курманкулов Ж.К., Касенова А.Д. Некоторые итоги изучения изваяний раннего железного века Сарыарки // Археологическое наследие Сибири и Центральной Азии (проблемы интерпретации и сохранения): м-лы междунар. конф. / Ред. В.В. Бобров. Кемерово: Кузбассвузиздат, 2016. С. 129-135.
- 8 Құрманқұлов Ж., Ермоленко Л.Н., Қасенова Ә.Д. Орталық Қазақстанның тас мүсіндері (зерттелу тарихы). Ә.Х. Марғұлан атындағы Археология институтының еңбектері. II-том. Алматы: Ә.Х. Марғұлан атындағы Археология институты, 2021. 128 б.
- 9 Марғұлан Ә.Х. Ұлытау төңірегіндегі тас мүсіндер // Ежелгі мәдениет куәлары / Под ред. А.Х. Марғұлана. Алматы: Қазақстан баспасы, 1966. 8-22-бб.
- 10 Марғұлан А.Х. Бегазы-дандыбаевская культура Центрального Казахстана. Алма-Ата: «Наука» КазССР, 1979. 360 с. с ил.
- 11 Марғұлан А.Х. Каменные изваяния Улытау // Сочинения. В 14-ти т. / Сост. Д.А. Марғұлан, Д. Марғұлан. Алматы: Дайк-Пресс, 2003. Т. 4. С. 20-46.
- 12 Мошкова М.Г. Памятники прохоровской культуры. М.: Изд-во АН СССР, 1963. 56 с.
- 13 Ольховский В.С., Евдокимов Г.Л. Скифские изваяния VII—III вв. до н.э. М.: ИА РАН, 1994. 188 с.
- 14 Смирнов К.Ф. Вооружение савроматов. М.: Изд-во АН СССР, 1961. 172 с.
- 15 Хабдулина М.К. Степное Приишимье в эпоху раннего железа. Алматы: Ракурс, 1994. 170 с.

#### REFERENCES

- 1 Amirov, E. Sh., Umitkaliyev, D. B. 2022. In: Onggar, A., Mamirov, T. B. (eds.) *Margulanovskiyе chteniya–2022 (Margulan readings–2022)*. Almaty: Margulan Institute of Archaeology, 348-352 (in Russian).
- 2 Beisenov, A. Z. 2015. In: *Vestnik Tomskogo gosudarstvennogo universiteta. Istoriya (Bulletin of the Tomsk State University. History)*, 4 (36), 96-104 (in Russian).
- 3 Beisenov, A. Z. 2021. In: Smirnov, N. Yu. (ed.). *Tvoretz kultury. Materialnaya kultura i dukhovnoe prostranstvo cheloveka v svete arkheologii, istorii i etnografii (Creator of culture. Material culture and human spiritual space in the light of archaeology, history and ethnography)*. Saint Petersburg: Institute for the History of material culture RAS, 261-277 (in Russian).
- 4 Beisenov, A. Z., Ermolenko, L. N. 2014. In: *Vestnik Kemerovskogo gosudarstvennogo universiteta (Bulletin of the Kemerovo State University)*, 3 (59), vol. 3, 34-40 (in Russian).
- 5 Jumabekova, G. S., Bazarbayeva, G. A. 2017. In: *Istoriya i arkheologiya Semirechiya (History and archaeology of Semirechye)*, 5, 127-142 (in Russian).
- 6 Ermolenko, L. N., Kurmankulov, Zh. K. 2013. In: Onggar, A. (ed.) *Trudy filiala Instituta arkheologii im. A. Kh. Margulana v g. Astana (Proceedings of the Branch of Margulan Institute of Archaeology in Astana)*. Astana: Branch of Margulan Institute of Archaeology in Astana, 30-34 (in Russian).
- 7 Kurmankulov, Zh., Ermolenko, L. N., Kasenova, A. D. 2016. In: Bobrov, V. V. (ed.). *Arkheologicheskoe naslediyе Sibiri i Tsentralnoi Azii (problemy interpretatsii i sokhraneniya) (Archaeological heritage of Siberia and Central Asia (problems of interpretation and preservation))*. Kemerovo: “Kuzbassvuzizdat” Publ., 129-135 (in Russian).
- 8 Kurmankulov, Zh., Ermolenko, L. N., Kasenova, A. D. 2021. *Ortalyk Kazakhstannyn tas musinderi (zerttelu tarihy). A.Kh. Margulan atyndagy Archeologiya institutyrynyn enbekteri. II tom (Stone statues of Central Kazakhstan A.Kh. Margulan atyndagy Archeology institute's works. II volume)*



- (history of research). *Works of the Margulan Institute of Archeology. Volume II.* Almaty: Margulan Institute of Archaeology (in Kazakh).
- 9 Margulan, A. Kh. 1966. In: Margulan, A. Kh. (ed.). *Ezhelgi madeniet kualary (Witnesses of ancient culture)*. Almaty: “Kazakhstan” Publ., 8-22 (in Kazakh).
- 10 Margulan, A. Kh. 1979. *Begazy-dandybaevskaya kultura Tsentralnogo Kazakhstana (Begazy-Dandybay culture of Central Kazakhstan)*. Alma-Ata: “Nauka” KazSSR Publ. (in Russian).
- 11 Margulan, A. Kh. 2003. In: Margulan, D. A., Margulan, D. (comps.). *Sochineniya (Written works)*. Almaty. “Dike-Press” Publ. Vol. 4, 20-46 (in Russian).
- 12 Moshkova, M. G. 1963. *Pamyatniki prokhorovskoy kultury (Monuments of Prokhorovka culture)*. Moscow: Academy of sciences of USSR (in Russian).
- 13 Olkhovskiy, V. S., Evdokimov, G. L. 1994. *Skifskie izvayaniya VII–III vv. do n.e. (Scythian statues of the 7<sup>th</sup>–3<sup>rd</sup> centuries BC)*. Moscow: Institute of Archaeology RAS (in Russian).
- 14 Smirnov, K. F. 1961. *Vooruzheniye savromatov (Armament of the Sauromatians)*. Moscow: Academy of Sciences of the USSR (in Russian).
- 15 Khabdulina, M. K. 1994. *Stepnoye Priishimye v epokhu rannego zheleza (Steppe Priishimye in the Early Iron Age)*. Almaty: “Rakurs” Publ. (in Russian).

Мүдделер қақтығысы туралы ақпаратты ашу. Автор мүдделер қақтығысының жоқтығын мәлімдейді. /  
Раскрытие информации о конфликте интересов. Автор заявляет об отсутствии конфликта интересов. /  
Disclosure of conflict of interest information. The author claims no conflict of interest.

Мақала туралы ақпарат / Информация о статье / Information about the article.

Редакцияға түсті / Поступила в редакцию / Entered the editorial office: 06.08.2023.

Рецензенттер мақұлдаған / Одобрено рецензентами / Approved by reviewers: 17.08.2023.

Жариялауға қабылданды / Принята к публикации / Accepted for publication: 12.09.2023.

