

## ГРАФИКАЛЫҚ ДИЗАЙНДА ҚАРІПТІ ҚОЛДАНУДЫҢ КЕЙБІР ЕРЕКШЕЛІТЕРІ

*Буртибаева А.К., п.ғ.м., аға оқытушы  
Айдархан Д.Т., Диз-11 тобының студенті*

Студенттерді қоршаған ортадағы барлық жарнамадағы және жазбалы ақпарат құралдарындағы қаріптердің маңыздылығымен түрлері айырмашылықтары, шығуы тегі туралы түсіндіру графикалық дизайнды оқытуда негізгі мақсат болып табылады. Студенттер жоба жобалағанда әр дизайнның өзіндік бір нақышы мен пішіні болатынын ескеріп отырып, сол мақсатта олар қаріпті дұрыс және ұқыпты үйлестіре алады.

Жазба – адамның мыңдаған жылдар бойғы, мәдени тарихтың кезенінің дамуға деген құлшынысы.

Шығармалық жазу – пиктограмма – әр адамзатын тарихындағы ең бірінші жазуға дамуына жол ашты.

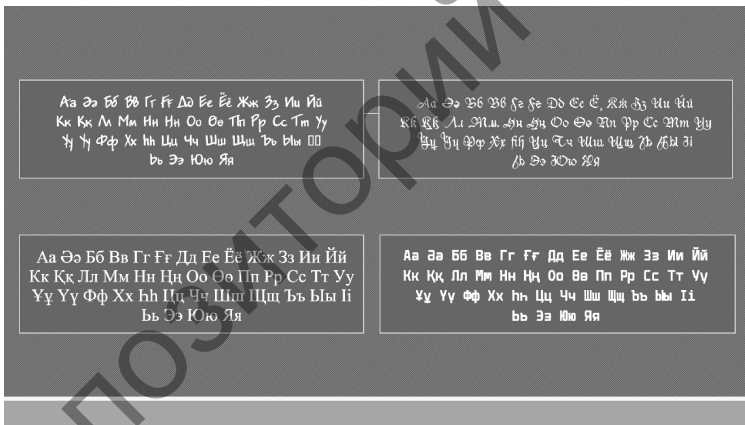
Пиктограмма (лат. pictus- бейнеленген + гр. gramma – жазба, жазу) – белгілі бір мағлұматты қарапайым графикалық түрде бейнелейтін кескіндер. Оларға нысанмен үйлесімділік және мазмұнның танылуы тән.

Баспахана, типография (гр. typos – қолтаңба және гр. graph – жазамын) – баспа өнімдерін (газет, кітап, журнал, т.б.) шығаратын өнеркәсіптік полиграфиялық кәсіпорын. Онда офсеттік баспа басым болса, әдетте, фабрика деп аталады. Баспаның бірнеше түрін қолданатын ірі Баспахана полиграфиялық комбинат болып саналады. Шығаратын өнімінің сипатына қарай Баспахана газеттік, газет-журналдық, кітаптық, бланктік болып, ал орналасу мекені мен жұмыс көлеміне қарай орталық, облыстық, қалалық, аудандық болып бөлінеді.

Типографиялық қаріп – кітап дизайнының маңызды құралы. Ол мәтінді оңай оқу үшін пайдалануға және негізінен бүкіл көркем кітаптың бейнесін және оның оқылуың анықтайды. Редакторы, және баспаханалық қаріптермен жақын танысу, автор үшін үлкен тәжірибелік маңызға ие.

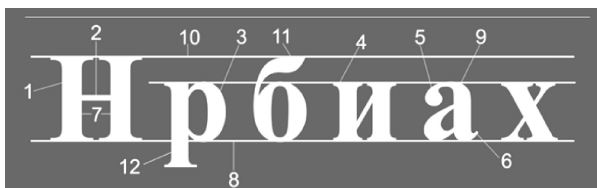


1 сурет



2 сурет. Қаріптер бөліктерінің атаулары

Негізгі қазақ тілі және латын әріптерінің графикалық бөліктері, типографикалық қаріптерден тұрады олар: негізгі штрих, қосылатын (қосалқы) штрихтар және шеткі бөлшектері.



3 сурет

1 - негізгі штрих; 2 - қосылатын (қосалқы) штрих; 3 – доғалық ауысуы; 4 – сызықша; 5 – тамшы; 6 – шеткі құрықша; 7 – әріп арасындағы қуыс; 8 – қаріптің төменгі сызығы; 9 – қаріптің жоғарғы сызығы; 10 – жоғарғы бас әріп өлшемiнiң сызығы; 11 – жоғары шығатын бөліктер; 12 – төменге шығатын бөліктер.

Негізгі штрихтарға жататындар тік және қиғаш штрихтары, жоғарыдан астына бағытталған (және сол жақтан он жаққа). Басқа қосалқы бөлшектер негізгі штрихтен жуан болмайды.



4 сурет. Қаріп

Негізгі және қосылатын штрихтар типографикалық қаріптер қол танба жазуымен жазылады олар басыңқы және басыңқы емес қол жазбаға техникасы болып табылады. Қол танба жазуы стандарттық жүйеге сәйкес болса ол типографиялық қаріптерге айналады.

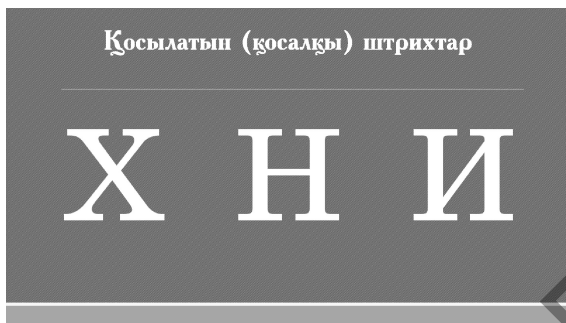
Штрихтардың жуандығы мен жіңішкелігі штрихты қарама-қайшы (контраст) қылдырады, қарама-қайшылық әр деңгейлі болуы мүмкін.



5 сурет. Негізгі штрихтар

*Қосылатын штрихтар* – бұл көлденең және қиғаш штрихтар, төменнен жоғары бағытталған. Басқа қосалқы бөлшектерден қарағанды негізгі бөлшектен жіңішке. Тек негізгі ғана емес және қосалқы штрихтар – әріптің негізгі бөлшегі болып табылады. Мысалы кейбір әріптер олар «и», «н», «п», өздерінің бір бірінен айырмашылығы тек қана қосылатын штрихтарының орналасуы ғана. Аяқ жақтағы бөлшектер олардың болуы мен болмауы айырмашылығы жоқ – үйткені біз олардың жоқтығына қарамастан әріпті танимыз. Бірақта бұл қосалқы аяқ жақтағы орналасатын бөлшектер болуы (немесе болмауы) графикалық қаріптің көркем және тез оқылуына әсер етеді.

Негізгі әріптердің штрихтарының аралығың әріп арасындағы қуыс деп аталады. Әріп арасындағы шағын қуыстар штрихтық жуандығы сақталады, сол себептен әріп арасындағы қуыс өзінің пішіні шеңбер емес доға тәріздес үстіңгі және төменгі жаққа созыңқы болып келеді. Ішкі қуыс қанша үлкейсе де басты формасы сақталады.



6 сурет

Сызық, әріптің негізгі төменгі жағында орналасады, қаріптің төменгі сызығы деп аталады және төменгі жол сызығы деуге болады. Осыған сәйкес осындай сызық әріптің үстіңгі жағында орналасады, оның атауы қаріптің жоғарғы сызығы деп аталады. Мысалға кейбір әріптерде «б», «р», «ф», штрихтары қаріп жол сызығынан асады, сол себептен жоғары және төменге шығатын бөліктерді қалыптастырады.

Әрбір әріптің соңында және басында міндеті бөлшек тұрады ол: сызықша – үлкен емес штрихтар, негізгіні ерекшелігі және кейбір қосымша штрихтар; нүкте және «құрықшалармен» кейбір штрихтар аяқталады.



7 сурет

### Қарама-қайшылықтар (контрасты)

Аа Әә Бб Вв Гг Ғғ Дд Ее Ёё Жж Зз Ии Йй  
Кк Ққ Лл Мм Нн Ңң Оо Өө Пп Рр Сс Тт Уу  
Ұұ Үү Фф Хх Һһ Цц Чч Шш Щщ Ъь Ьы Іі  
Ьь Ээ Юю Яя

Аа Әә Бб Вв Гг Ғғ Дд Ее Ёё Жж Зз Ии Йй  
Кк Ққ Лл Мм Нн Ңң Оо Өө Пп Рр Сс Тт Уу  
Ұұ Үү Фф Хх Һһ Цц Чч Шш Щщ Ъь Ьы Іі  
Ьь Ээ Юю Яя

8 сурет. Бастапқы графикалық қаріптердің ерекшеліктерімен айырмашылықтарын үстінде айтылып кеткен тәсілдермен ажырата аласыңдар

Жалпы қаріпке белгілі талаптар қойылады. Манызды кітап безендіруге негізгі қойылатын қаріп талаптары – жақсы оқылуы, көркемдік бейнесі, технологиялық (баспа құралдарында (принтеры) кітапты тираждық баспаға салғанда айғыз іздер қалдырмайтын жолдары), үнемділігі (экономичность).

Қаріптің дұрыс оқылуы бірнеше жағдайлардан тұрады. Бұған мынандай жағдайларда әсер етеді, енгізу ерекшеліктері және басуы (теру) (жолдын ұзындығы, сөз арасындағы қалатын орын, басу (теру) қанықтығы (отпечатка), бояу мен қағаз түсі), және оқу ережесі (мысалы, жарық түсуі). Бірақ бірдей оқу жағдайында және бірдей енгізілген және басу сапасына жақсы оқылуымен қаріп өлшеміне байланысты жағдайларына тұрады.

Тағыда қаріптің жақсы оқылуына қаріптің таңбасына (суретіне!) де байланысты. Осыған байланысты көптеген зерттеу жұмыстарына жүргізілді. Осы жұмыстарының арқасында тек қаріптің қарапайымдылығымен оның таңбасы (суретіне) ғана байланысты еместігін және қаріпте артық ешқандай қосалқы ою-өрнек тін жоқтығы жақсы оқуға септігін тигізеді.

Негізгі бастапқы жақсы оқылуына қаріптің штрихтің жуандығына байланысты және әріптің жалпақтығына. Кейбір зерттеушілердің мәліметтері бойынша, негізгі штрихтің жуандығы (кіші әріпке 10 кегльден тұрады) ол тең болады 0,30-0,35 мм-ге, ал әріптің тұрақты бет жазықтығы 4/5 биіктігі.

Сызықшаны әріпте болуы, зерттеушілер дін көбі, қаріптің тез қабылдауға және қаріпті қағаз бетінде анық жақсы оқылуына септігін тигізеді. Алайда жас оқырмандарға яғни балаларға сызықшаны болмауы дұрыс себебі бала енді әріптер мен танысу жолын бастады, қарама-қайшылықтын (контраст) болмауы мәтінді оданда жақсы қабылдауға болады.

Қаріптегі сызықшалардың үлкен емес кіші болуы оны тез қабылдауға ынғайлы. Кіші сызықша болғанына оны жиектері жіңішке және көзге ауыр тимейді. Ал үлкен сызықшалар жиектерінің жуан және тұйық болуына әсер етеді; үйткені олар бір көлденен жазықтыққа айналады.

Әр әріпке өзіндік бір қайталанбас көркем бейне беру және өл бейнемен басқа әріптермен байланса отырып, өзіндік әріптік сипаттамасын жоғалтпауы қажет. Міне неге жақсы оқылумен көркем сурет бір бірімен тығыз байланысты.

Қаріптің көркем суреттегі талаптары мен оны идеологиясы, біле отырып қаріп графика өнерінің бір бөлшегі екендігін мойындаймыз. Қаріптер пайда бола бастаған заманда графикалық өнер дін гүлдену кезеңі еді. Сол кезеңдегі қаріптер оқырмандарын оқу талаптарына сай еді және сол бағытта қаріптер дін оқылуға, көзге қабылдану танбалары жақсы пішінде болған.

Бірақ барлық көркем өнердегі бағыттағы нақыштар (стиль) қаріптің қалыптасуына әсер еткен жоқ. Қаріптер дін дамуына, гүлденуіне қарапайым бағыттағы көркем сурет нақыштары әсер еті. Олардың қарапайым формаларымен ешқандай артық қолданбалы сурет бейнелері болғандығы, үлкен рол атқарды. Қарапайымдылықпен қаріп тін тез және қабылдануы оңай болды.

Қаріптің пішінің дамуы тұрақтылықпен дамуы қайта өрлеу кезеңі (Ренессанс) себебі оны тұрақты бейнелеу өнерінің дамуымен байланысты. Сол кезеңдегі қаріптер дін көбі өзгеріске түсті бірақ өзіндік суретін сақтай алды, және кәзіргі кезеңдегі қаріп – суретшілеріне нұсқаулық секілді; кәзіргі кездегі қаріптер ренессанс кезеңдегі қаріптеріне ұқсастықтары бар.

Осы жеңілдетілген лекциялық мәлімет, студентерді таңбалы жазба бастап, кәзіргі кириллицалы жазуға дейін даму жолымен қаріптің өзгеруін көрсетеді. Қаріптер дін қалай өзгеруі және қаріп түрлерімен қаріп құру шарттарын түсінеді.