

АРХЕОЛОГИЧЕСКИЕ ИССЛЕДОВАНИЯ НА ПОСЕЛЕНИЯХ ПОЗДНЕЙ БРОНЗЫ АЛАТ В 2014 ГОДУ

Евдокимов В.В., д.и.н., профессор; Жауымбаев С.У., к.и.н., профессор;
Кукушкин А.И., м.г.н., ст. преподаватель; Шохатаев О.С., м.г.н., ст. преподаватель
Карагандинский государственный университет им. академика Е.А. Букетова
г. Караганды, Республика Казахстан

Материалы многолетних исследований жилой и производственной площадок поселения, где выявлены бронзолитейное и железovarочное производство, в хронологических рамках валиковой керамики, позволяет конкретизировать и развить концептуальные положения о роли и значения древней металлургии в историческом региональном процессе.

Ключевые слова: жилище, эпоха бронзы, металлические изделия, керамика

Поселение Алат находится в 220 км к юго-востоку от города Караганды, на территории Каркаралинского природного национального государственного парка в Кентском горно-лесном массиве. Поселение расположено на левом берегу горной речки Байшура (Кызылкенеш) у подножья горного хребта возле перевала и эпонимного ручья Алат. Жилая площадка поселения полосой шириною 70-100 м вытянута на 0,5 км вдоль первой надпойменной террасы переходящей в склон горы. Пойма речки в этом месте шириною до 200 м и длиной около 0,5 км, богата травостоем. Уровень поймы от уреза воды 1-1,5 м (рис. 1).

Раскоп размером 9x12 м был заложен над округлой впадиной жилища 3, расположенной в 20 м севернее производственной площадки, на восточной окраине поселения. На уровне 0,4 м от поверхности были выявлены очертания котлована жилища, площадью 52 кв.м., глубиной 0,5-1,1 м (фото 1).

С западной стороны котлована выступает выход, под прямоугольной в плане формы, размером 0,9x0,6 м, углубленного на 0,3 м в материковый слой.

В юго-западном и частично северо-западном секторе дна котлована жилища выявлена глиняная обмазка пола, площадью 15 кв.м (рис. 2). Обмазка двухслойная – светло-серый супесчано-дресвяный (верхний) и желтый супесчано-дресвяный слой (нижний). Согласно данным местного населения при наличии песчаной линзы на дне котлована жилища, последнее обмазывалось 1-2 слоями глины (фото 2).

На полу котлована зафиксированы бронзолитейная печь, 13 лунок, 12 хозяйственных и 5 столбовых ям.

Бронзолитейная печь, овальной в плане формы, размером 0,6 x 0,5 м. Расположена в северо-восточном секторе жилой камеры. Вокруг печи фиксируется канавка шириной 10 см, глубиной 8 см. Огневая камера обмазана слоем глины толщиной 15 см. В боковой части глиняной обмазки фиксируется линза прокала толщиной 2-3 см. Поверх печи обнаружены фрагменты керамического сосуда (фото 3).

Хозяйственные ямы в плане овальной – 1, подовальной – 2, подпрямоугольной – 1, округлой – 9 формы размером 0,17-0,9 x 0,17-0,6 м. В разрезе половина ям блюдцеобразной, половина чашевидной формы глубиной 5-15 см. В яме II размером 0,33x0,31 м чашевидной в разрезе глубиной 11 см, стоял крупный горшок с рельефным широким валиком на шейки, орнаментированным резными насечками. Четыре ямы расположенные на площади глиняной обмазки имеют одну глубину – 5 см, что может свидетельствовать об их однородном функциональном назначении.

На глиняной обмазке в метре от входа зафиксирован ряд из 13 конусовидных в профиле лунок диаметром 7-10 см глубиной 4-5 см. В одной из подобных лунок, расположенной возле бронзолитейной печи в жилище-мастерской 3 производственной площадки поселения были найдены 3 бронзовых проколки, что не исключает функционального назначения лунок как одного из элементов металлургического бронзолитейного производства.

Столбовые ямы малочисленны (5) круглые в плане формы, диаметром 15-20 см, котловидные в профиле глубиной 6-11 см.

В заполнении котлована и придонном слое найдены 1023 фрагмента керамики, 12 изделий из бронзы, 15 из камня, 4 из кости, многочисленные кости КРС, МРС, лошади.

Обломок бронзовой иглы – длиной 2,3 см, диаметром 0,1 см. Фиксируется нижняя треть «игольного ушка» (рис. 3-12).

Бронзовый гвоздик – длина сохранившейся верхней части со шляпкой 1,8 см. Размеры шляпки: в поперечнике – 0,5 см, толщина – 0,1 см. Поверхность коррозионная (рис. 3-10).

Часть бронзовой проколки – длиной 2,3 см. Проколка стержневидная, в разрезе квадратная толщиной 0,2 см, в месте утолщения до 0,4 см (рис. 3-9).

Бронзовая пластинка – под прямоугольной формы, размером 2,5×2 см, с обломанными торцевыми концами. С одной из боковых продольных граней вероятно загнута, с лицевой стороны имеет ряд маленьких точечных выпуклых жемчужин конусного (?) орнамента (рис. 3-6).

Бронзовая пластинка – коррозионно-патинизированная, прямоугольной формы размером 1×0,6 см и 1×1 см.

Бронзовая пластинка – слегка изогнутая с отверстием диаметром 0,2 мм.

Бронзовая пластина – патинизированно-коррозионная, прямоугольной формы размером 4,8×2,9 см. С торцевых концов обломана, слегка выгнута по продольной оси.

Фрагмент бронзового секача – представлен прямоугольно-секторовидной формы размером по лезвию 4,3 см, шириной 5,6 см, толщиной 0,4 см (рис. 3-3).

Бронзовый стержневидный обломок – треугольный в разрезе. Длина стержня 4,5 см, ширина по основанию 0,5-1 см, толщина 0,6 см. Концы стержня обломаны (рис. 3-2).

Бронзовая проколка – сделана из квадратного в сечении стержня. С одного из концов прокола конусовидно заостренная, с другой – расплющена, за счет чего эта сторона превратилась в лезвие шириной 0,2 см (рис. 3-1).

Бронзовая пластинка – поверхность патинизированна, хорошей сохранности. Подпрямоугольной формы размером 3,6×3,6 см. На поверхности пробито 10 отверстий, от которых на обратной стороне фиксируются выступающие края «жемчужин». Пластина имеет общую небольшую вогнутость (рис. 3-4).

Бронзовая бляшка – выпуклая овальной формы, размером 3,1×2,8 см. По краям бляшка на половину обломлена (рис. 3-5).

Костяной «конек» – сделан из расколотой трубчатой кости, длиной 17,6 см, шириной 3-3,2 см. Ширина залощенной нижней рабочей плоскости 1,9 см. Торцевая часть кости срезана, передняя часть заостренная, частично разрушена. Внешняя поверхность «конька», включая боковины залощена. На правой боковине в 1 см от среза задника просверлено отверстие диаметром 0,4 см. Внутренняя часть кости пористая не обработанная. На нижней рабочей плоскости фиксируются тонкие продольные линии и отрезки.

Костяной псалий – эсовидно-изогнутый, высотой 8-9 см. Поверхность гладкая, по преимуществу залощенная. Псалий в верхней и центральной части имеет по сквозному отверстию, в одной продольной плоскости. Верхнее отверстие овальной формы размером по внешнему контуру 1,6×0,5 см, по внутреннему 1,1×0,5 см, центральное отверстие прямоугольной формы размером по внешнему контуру 2,6×0,3 см, по внутреннему 1,7×0,4 см. Верхний конец псалия закругленный, слегка утолщенный, нижний в виде круглого конусовидного стержня высотой 1,8 см, диаметром в заостренно-концевой части 0,8 см с круглым вырезанным шпеньком диаметром 0,5 см, высотой 0,2 см расположенного с внутренней стороны псалия. Расстояние между концами псалия 8,9 см (фото 5). Возле верхнего отверстия на сколотой части зафиксировано прямоугольной формы сквозное отверстие размером 0,3×0,2 см выходящее в стенку отверстия. На внешней стороне псалия нанесены 2 округлые резные тонкие полукружья (рис. 4-2).

Роговая заготовка рукояти из рога – с гладкой подлощенной поверхностью, рог с торцевых концов обрезан. На срезанных торцевых концах неглубокие ямочные углубления. Длина заготовки 14,2 см. Размеры нижнего торца 3,6×2,7 см, верхнего 1,8×1,5 см (рис. 4-3).

Костяная «уточка» – в основании «уточка» круглая платформа диаметром 2 см, от которой отходят 2 наклонных округло-овальных в сечении стержня высотой 3,5 см. Наибольшая 1,4 см (головная часть) и 1,7 см, шириной 1,4 см (хвостовая часть). Стержни заканчиваются плавно, расширяющимися уплощенно-округлыми «головками» орнаментированными полосками (рис. 4-1).

Литейная форма – из каменной плитки, имеющей форму неправильного параллелограмма размером по осевым линиям 6,6×5,4 см, толщиной 2,1-2,6 см. Нижняя и боковые стороны отполированы. В верхней части более чем на половину скол. На верхней плоскости вырезан негатив стержневидной проколки или иглы. На одной из боковых граней был негатив для отливки стамески длиной 4,8 см шириной 1,2 см (фото 5).

Часть каменной двусторонней литейной формы – обломленной с одного конца. Негативы изделий вырезаны на нижней и верхней плоскостях плитки талька под прямоугольной формы размером 5×5,8 ×4,1×3,2 см, толщиной 0,9 см. На нижней плоскости 4 параллельных негатива

стержневидных проколки и квадратной в сечении формы, размером около 0,3 см (фото 7). На верхней плоскости вырезаны негативы проколки и вероятно плоской пластинчатой стамески размером 5,2×1,4 см, глубиной 0,2-0,3 см. В утолщенной части поперечное прорезное углубление упора длиной 1,2 см, шириной 0,1 см, глубиной около 0,2 см (фото 8). Следы подработки в виде прорезных (процарапанных) нитевидных линий и мелкого едва заметного углубления отмечены на боковой грани. Не исключено, что на обломленной части литейной формы были еще негативы стержневидных изделий о чем свидетельствуют углубления на обломанном конце (фото 5).

Каменное изделие усеченно-яйцевидной формы – высотой 4,5 см, с основанием размером 3,6 х 2,1 см. На патинизированной поверхности фиксируются процарапанные линии и беспорядочные отрезки, маленькие кружочки, циркулярная, диаметром 0,3 см глубиной 0,1 см ямка с центральным точечным углублением (рис.6-5).

Каменный пест – в разрезе округло-подпрямоугольной формы размером 5,8×6,2 см высотой 11,8 см. Поверхность гладкая, с многочисленными ударными ямками, выщерблинами сколами на торцевых площадках. Одна из торцевых площадок заложена (рис.6-1).

В коллекции 3 каменные округлые крышки, диаметром 7,5-8,2-9,4 см. толщиной соответственно 1,8-2,9-2,5 см со светло или темно-серого и красно-бурого или рыжеватого цвета плоскостями (рис.5-1,5,8).

Каменный черепаховидный пест с уплощенным основанием. Максимальные размеры песта – длина 7,2 см, ширина 5,4 см, толщина 5,2 см. На одном торце подработанная площадка, со стороны второго торца имеется ряд сколов, вмятин, выбоин. Многочисленные точечные углубления на основании, вероятнее всего, следы от ударного воздействия.

Каменный пест – почти правильной кубической формы размером 3,7×3,8×3,2 см, с гладко обработанной поверхностью. Боковые грани имеют вогнутые на 1 мм округлые углубления в центральной части образовавшиеся как результат функционального использования, верхняя плоскость сплошь покрыта ударными точечными углублениями (рис.6-4).

Каменное ложило из расколотой гальки, с рабочей площадкой. Длина ложила 3,5 см, ширина-1,5 см, наибольшая толщина 1,1 см (рис.5-2).

Каменное ложило из расколотой плиточки, размером 4,1×1,8 см, толщиной 0,3-0,7 см. Рабочая площадка, расположенная на сколотой грани отшлифована и заложена (рис.5-3).

Каменное ложило длиной 6,1 см, шириной 1,7 см, толщиной 0,9-1,1 см. Следы сработанности на рабочей поверхности в виде рисок (рис.5-4).

Каменное ложило треугольное в сечении, длиной 2,3 см, шириной до 0,8 см, высотой 0,9 см (рис.5-6).

Кремневая ножевидная пластинка треугольная в сечении, длиной 4,2 см, шириной 1,5-1,7 см, без следов вторичной обработки (рис.5-9).

Каменный точильный брусок изготовлен из четырехгранного стержня с закругленными гранями длиной 19,2 см, шириной 2,4 см, толщиной 2,2 см. Поверхность гладкая черного цвета, патинированная. На торцевой стороне сквозное отверстие диаметром 0,6 см. Нижняя часть подработана и слегка заужена, на конце следы сколов и выщерблины от ударов. На одной из широких граней, служившей рабочей площадкой фиксируются наклонные полосы, стертый слой патины. На противоположной стороне фиксируются беспорядочные тонкие как волос наклонные и поперечные линии и отрезки (рис.6-2).

Коллекция керамики насчитывает 1023 фрагмента, из них, 48 шеек, в том числе 23 орнаментированные, 755 стенок, 14 придонных частей и днищ.

Тесто сосудов плотное у большинства фрагментов, с темно-серым или светло – серым спеком, встречаются с прослойкой коричнево – красного цвета. В тесте визуальнo фиксируются примесь песка, в том числе крупнозернистого и белого кварца. Поверхность сосудов серых или коричневых тонов, от светлых до темных оттенков, заглаженная. Обжиг, судя по спеку и цвету поверхности, у одних сосудов равномерный и достаточно сильный, у других более слабый.

Шейки сосудов высокие – до 5см, средние – до 3см, и короткие. Шейки прямые вертикально расположенные с небольшим наклоном наружу. Венчики преимущественно округлые и уплощенные, в том числе с воротничком. Уплощенный венчик одного из сосудов имел толщину 25 мм. Толщина стенок горшков от 7 до 12 мм, единично 4-5 мм.

Сосуды орнаментированы по шейки и по верху тулова грубыми резными линиями и отрезками, округленными, овальными, под треугольными, ногтевидными и семечковидными вдавлениями. Элементы узора представлены резным и гребенчатым вертикальным зигзагом, «елочкой», горизонтальными рядами вдавлений, ромбовидной сеткой, нанесенной тонкими резными линиями

или гребенкой, горизонтальными рядами наклонных вдавлений, горизонтальными узкими каннелюрками и рядом заштрихованных треугольников. Встречается орнамент в виде горизонтальных рядов из насечек, вдавлений (рис.7).

Донышки сосудов по форме перехода к тулову прямоугольные, тупоугольные и с закройной толщиной до 2 см.

Орнамент в целом невыразительный, монотонный, со слабой сочетаемостью элементов, небрежно нанесенный грубыми резными линиями и вдавлениями.

В коллекции 5 фрагментов стенок от станковой неорнаментированной посуды. Наружная поверхность гладкая или подлощенная, внутренняя гладкая. Тесто сосудов плотное, спек в изломе свидетельствует о равномерном сильном обжиге и имеет серый, черный или красновато-коричневый цвет.

Коллекция керамики по форме сосудов, технологии нанесения орнамента, немногочисленным элементам узора, а также по наличию налепного, шириною до полутора сантиметров валика относится общности культур валиковой керамики. Отметим аналогию с керамикой таких эпонимных и эталонных памятников эпохи поздней бронзы Казахстана как Алексеевское [1], Копа 1 [2], Саргары [3], Атасу [4], Улутай [5]. Данные поселения дотируются в рамках широкого диапазона второй половины II – начала I тыс. до н.э. Комплекс валиковой керамики жилища с учетом нахождения сильножелезистых шлаков следует относить к более узкому хронологическому диапазону рубежа II – I тыс. до н. э. и считать жилищем семьи металлурга и костореза.

Литература

1. Евдокимов В.В. Новые раскопки Алексеевского поселения на р. Тобол // Советская археология. 1975 - №4, - С. 163-171.
2. Евдокимов В.В., Ломан В.Г. Поселение Копа 1 // Вопросы археологии этнографии Центрального Казахстана. – Караганда, 1982. – С. 20-41.
3. Зданович С.Я. Керамика саргаринской культуры // Бронзовый век Урало-Иртышского междуречья. – Челябинск, 1984. – С. 191-192.
4. Кадырбаев М.К., Курманкулов Ж. Культура древних скотоводов и металлургов Сары-Арки. – Алма-Ата, 1992. – С. 189-194.
5. Маргулан А.Х., Акишев К.А., Кадырбаев М.К., Оразбаев А.М. Древняя культура Центрального Казахстана. – Алма-Ата, 1966. – Табл. XIV, XV, XIX.

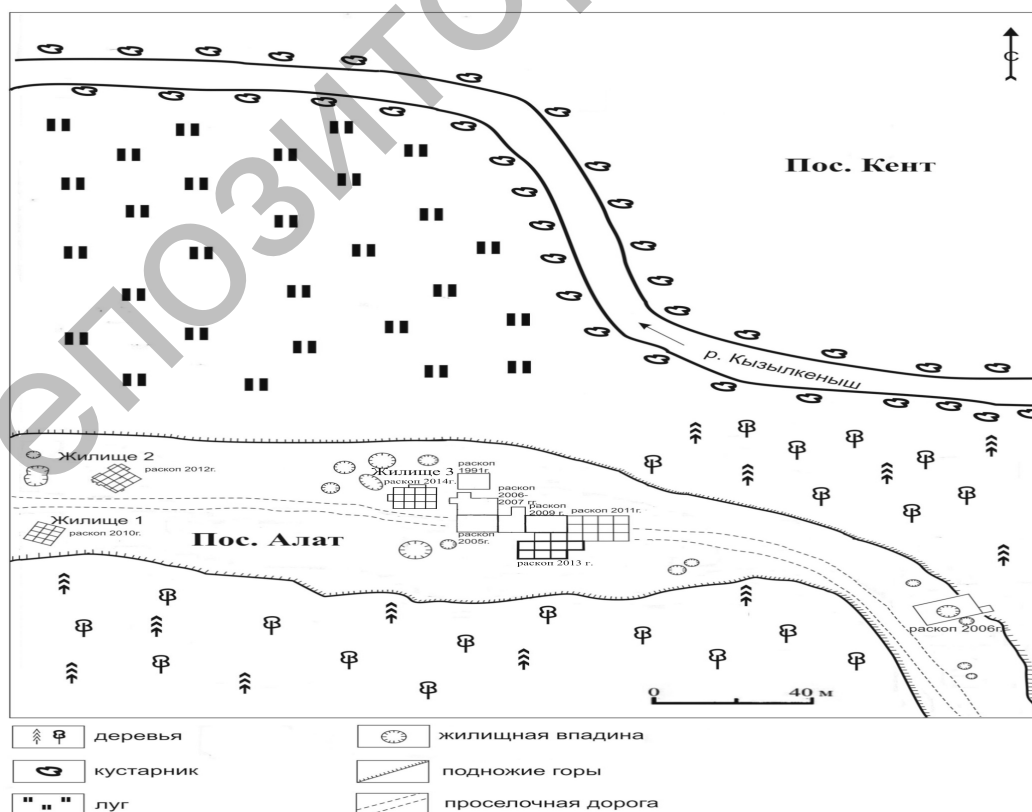


Рис. 1. Поселение Алат, Жилище 3. План местности

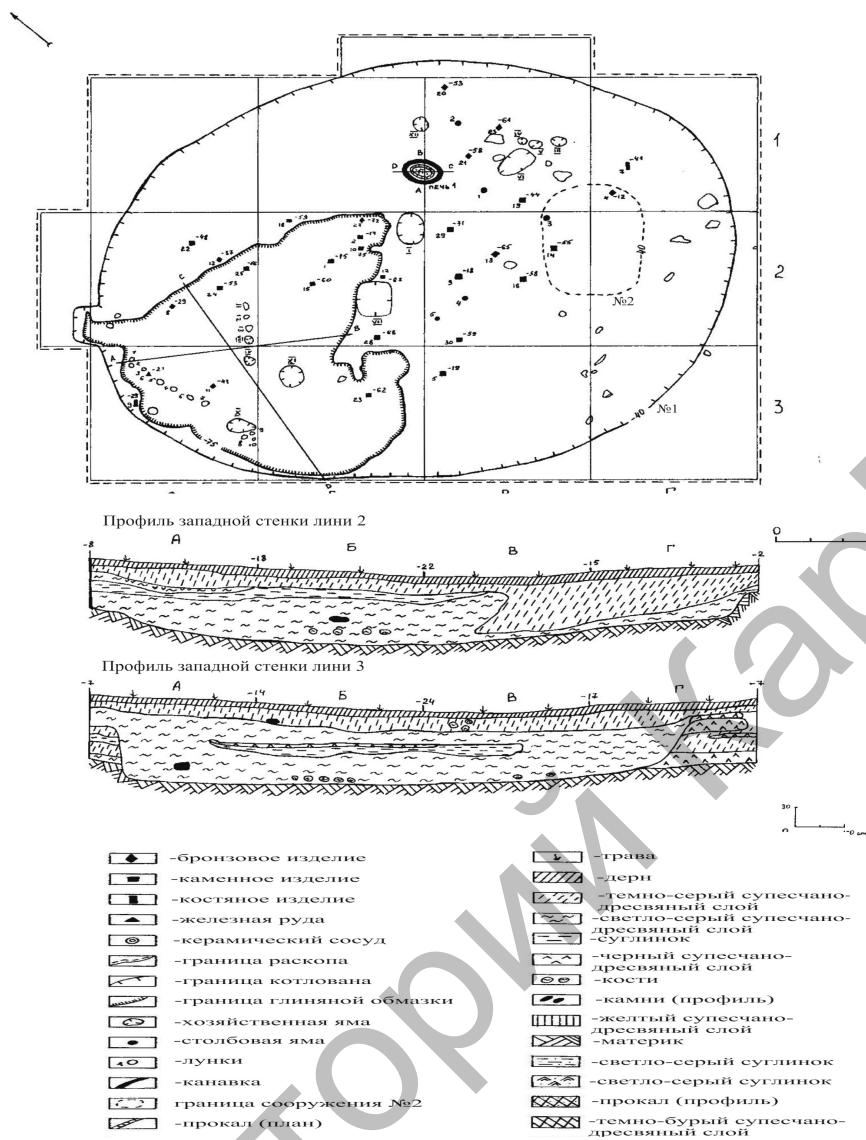


Рис. 2. Поселение Алат, Жилище 3. План раскопа, профиля стенок

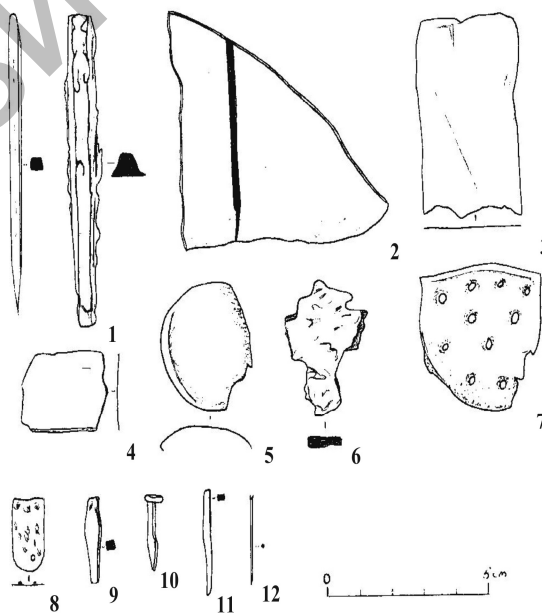


Рис. 3. Поселение Алат, Жилище 3. Бронзовые изделия

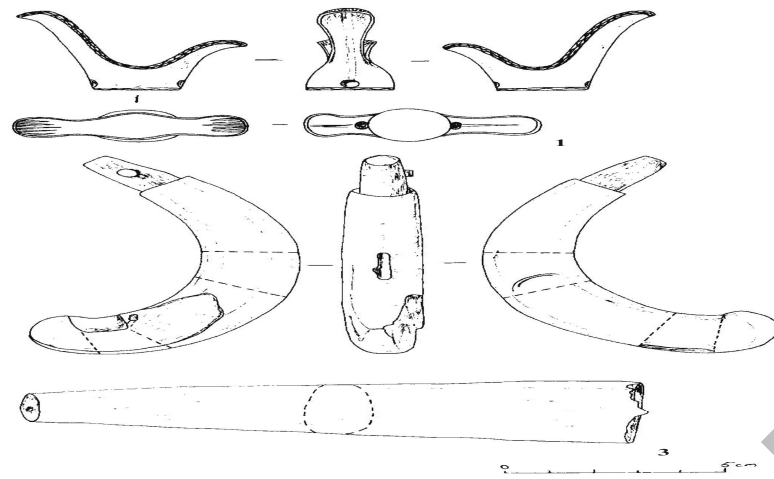


Рис. 4. Поселение Алат, Жилище 3. Костяные изделия

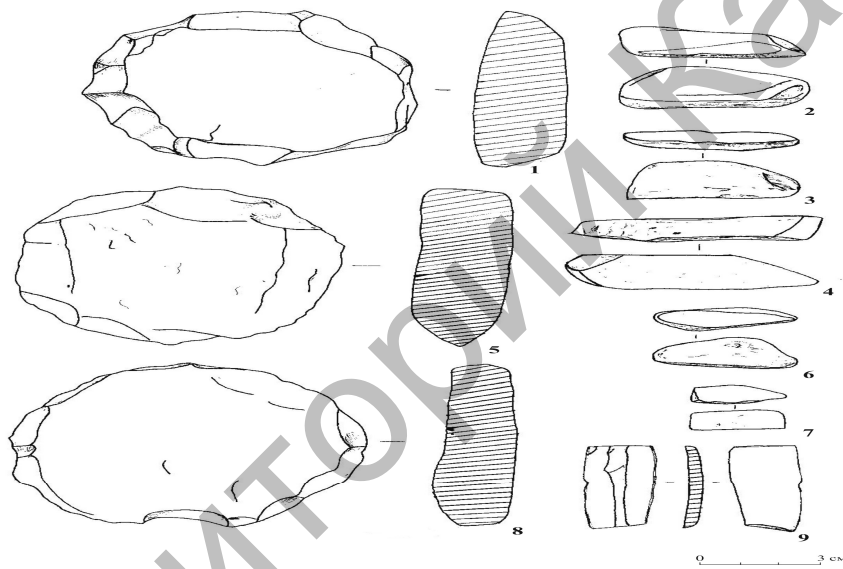


Рис. 5. Поселение Алат, Жилище 3. Каменные изделия

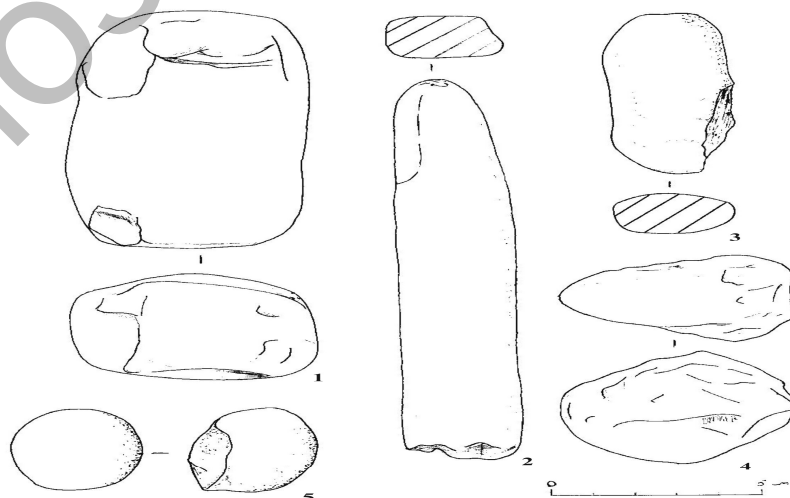


Рис. 6. Поселение Алат, Жилище 3. Каменные изделия

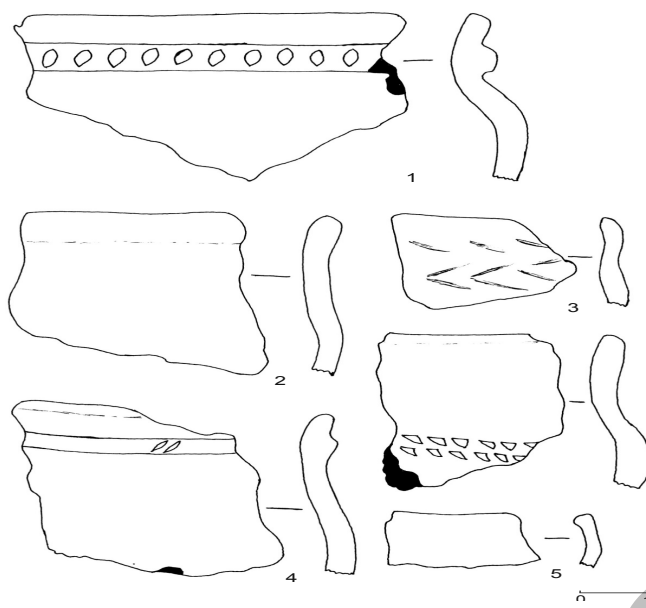


Рис. 7. Поселение Алат, Жилище 3. Фрагменты керамики



Фото 1. Поселение Алат. Жилище 3



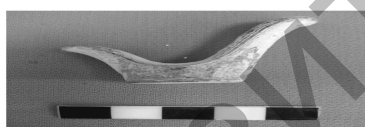
Фото 2. Поселение Алат. Жилище 3. Глиняная обмазка пола



Фото 3. Поселение Алат. Жилище 3. Бронзолитейная печь



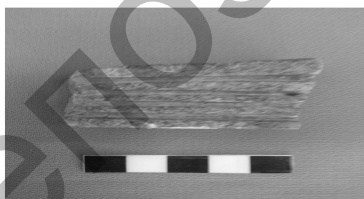
Фото 4. Поселение Алат. Жилище 3. Керамический сосуд



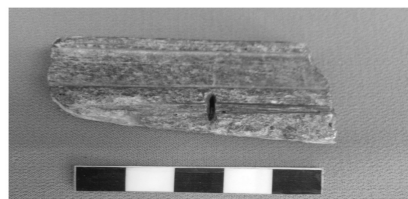
Костяная «уточка»



Костяной псалий



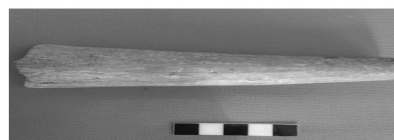
Литейная форма



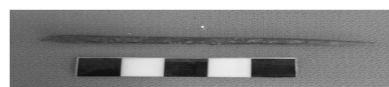
Литейная форма



Точильный камень



Роговая заготовка



Бронзовая проколка

Фото 5. Поселение Алат. Жилище 3. Вещевой инвентарь