

**Ж.А. Карманова  
Г.Б. Бейсенбекова**

**ОСОБЕННОСТИ  
ПРОФИОРИЕНТАЦИОННОЙ РАБОТЫ С  
ВОСПИТАННИКАМИ СПОРТИВНОЙ  
ШКОЛЫ**

**Москва 2019**

Министерство образования и науки Российской Федерации  
Московский государственный университет технологий и  
управления им. К.Г. Разумовского (ПКУ)

**Ж.А. Карманова, Г.Б. Бейсенбекова**

**ОСОБЕННОСТИ ПРОФИОРИЕНТАЦИОННОЙ РАБОТЫ  
С ВОСПИТАННИКАМИ СПОРТИВНОЙ ШКОЛЫ**

Монография

Москва 2019

УДК 377  
ББК 75.57

**К 24 Карманова Ж.А., Бейсенбекова Г.Б.**

**Особенности профориентационной работы с воспитанниками спортивной школы: Монография. – Москва: Изд-во ВИТА ПРЕСС, 2019.- 99 с.**

**ISBN 978-601-332-235-3**

Подготовка подрастающего поколения к созидательному труду на благо общества - важнейшая задача всей образовательной системы государства. Ее успешное осуществление связано с постоянным поиском наиболее совершенных путей трудового воспитания и профессиональной ориентации. Передовой педагогический опыт, результаты научных исследований показывают, что только комплексный подход к решению вопросов профессионального самоопределения молодежи способствует успеху профориентационной деятельности. Основное содержание монографии может использоваться в учебном процессе колледжей, вузов, в институте повышения квалификации педагогических кадров.

**УДК 377  
ББК 74.5**

**Рецензенты:**

Заместитель директора по  
физкультурно-оздоровительной работе  
со студентами МГУТУ  
им. К.Г. Разумовского (ПКУ)  
к.п.н., доцент

**А.Ю. Лахтин**

Директор института социально-  
гуманитарных технологий  
МГУТУ им. К.Г. Разумовского (ПКУ)  
д.п.н., профессор

**С.Е. Шишов**

ISBN 978-601-332-235-3

© Карманова Ж.А., Бейсенбекова Г.Б. 2019

© ФГБОУ ВО «МГУТУ

им. К.Г. Разумовского (ПКУ), 2019

## Введение

*Актуальность темы исследования* определяется изменениями в социальной и экономической сфере мирового сообщества, затрагивающими каждое государство в отдельности. Осознание возросшей роли образования является на сегодня одной из ключевых тенденций развития современного общества. Многие страны давно пришли к выводу о том, что будущее за той цивилизацией, которая в максимальной степени может обеспечить развитие интеллектуального и творческого потенциала своих граждан, а это, как известно, можно только при должном отношении государства и общества к образованию.

Возросшие требования современного производства к уровню профессиональной подготовленности кадров в еще большей степени актуализируют проблемы профессиональной ориентации молодежи, поскольку профессиональные намерения значительной части учащихся все еще не соответствуют потребностям общества.

Проблема подготовки педагогов широко рассматривалась в различных исторических эпохах. Значительными в этой области являются взгляды Аль-Фараби [1], Я.А. Коменского [2], И. Алтынсарина [3], К.Д. Ушинского [4].

Методологические и теоретические основы профессиональной ориентации разработаны в трудах П.А. Атутова [5], Н.Н. Захарова [6], Е.Б. Савиной [7], А.Д. Сазонова [8], С.Н. Чистяковой [9] и др. Структура и содержание профессионального самоопределения школьников исследовались в работах С.С. Гриншпун [10], Е.М. Павлютенкова [11] и др. Теоретические и практические основы профессиональной компетентности учителя раскрывают А.К. Маркова [12], В.А. Сластенин [13] и др.

Психолого-педагогические аспекты формирования профессионального самоопределения школьников на основе теоретических знаний и практических умений получили свое освещение в трудах Е.А. Климова [14, 15], В.Д. Симоненко [16], П. Б. Торопова [17], Б.М. Утегеновой [18], А.А. Ткаченко [19] и др. Сущность, детерминация профессионального выбора и достижений рассматривалась и в зарубежных теориях профессионального

развития личности: теории профессионального развития Д. Сьюпера [20]; теории «эффективного учителя» (Р. Берне [21]).

Данные этих исследований определяют методологическую основу в анализе проблемы профессиональной работы с воспитанниками спортивной школы.

Мы признаем значительные достижения ученых, но отмечаем, что возникло объективно сложившееся *противоречие* между необходимостью повышения уровня профессиональной подготовки педагогов и недостаточной разработанностью организации и проведении профориентационной работы в условиях спортивной школы.

Определение научно обоснованных и эффективных путей разрешения данного противоречия является *проблемой* нашего исследования.

Актуальность, научно-практическая значимость проблемы обусловила выбор *темы* «*Особенности профориентации с воспитанниками спортивной школы*».

*Объект исследования* – процесс профессиональной работы в условиях спортивной школы.

*Предмет исследования* – выявление специфики осуществления профориентационной работы с воспитанниками спортивной школы.

*Цель исследования* – теоретическое обоснование и практическая разработка педагогической системы, технологии и психолого-педагогических условий проведения профориентационной работы у воспитанников спортивной школы.

*Гипотеза исследования* – если в профориентационный процесс спортивной школы внедрить разработанные нами педагогическую систему, технологию и психолого-педагогические условия, то это в целом благоприятно повлияет на успешность профессионального самоопределения воспитанников, так как последние приобретут потребности, интересы, способности к осознанному выбору профессии и дальнейшему самосовершенствованию.

*Задачи исследования:*

1 Выявить состояние проблемы и требования к организации и проведению профориентационной работы в школе.

2 Разработать Концепцию формирования профессионального самоопределения воспитанников спортивной школы.

3 Определить педагогическую систему формирования профессионального самоопределения воспитанников спортивной школы.

4 Разработать технологию формирования профессионального самоопределения воспитанников спортивной школы.

5 Определить результативность разработанной педагогической системы, технологии формирования профессионального самоопределения воспитанников спортивной школы.

*Методологическую и теоретическую основу исследования* составляют теория системного подхода к изучению педагогических объектов, личностно-ориентированный, деятельностный подходы к организации психолого-педагогического процесса, теория личности, концепция современного содержания образования, а также идеи общенаучных подходов, отражающих объективные закономерности научного знания.

Для решения поставленных задач и проверки выдвинутой гипотезы использовались следующие *методы исследования*: изучение научной, психолого-педагогической, методической литературы; анализ и обобщение передового психолого-педагогического опыта; анкетирование, тестирование, психолого-педагогический эксперимент.

*Источники исследования*: труды философов, психологов, педагогов, нормативные документы, словари, периодическая печать, Internet-сайты.

*База исследования*: школа-интернат имени А. Молдагуловой г. Караганды.

*Научная новизна и теоретическая значимость исследования* заключается в том, что:

1. Выявлено состояние проблемы и требования к организации и проведению профориентационной работы в школе.

2. Разработана Концепция формирования профессионального самоопределения воспитанников спортивной школы.

3. Определена педагогическая система формирования профессионального самоопределения воспитанников спортивной школы.

4. Разработана технология формирования профессионального самоопределения воспитанников спортивной школы.

5. Экспериментальная работа подтвердила результативность педагогической системы и технологии формирования профессионального самоопределения воспитанников спортивной школы.

*Практическая значимость исследования* заключается в разработке спецкурса «Совершенствование профориентационной работы на основе активизирующих методов обучения», авторской программы «Спорт в мире профессий», позволяющими усилить результативность проведения профориентационной работы в спортивных школах.

*На защиту выносятся следующие положения:*

1. Особенности состояния проблемы и требования к организации и проведению профориентационной работы в школе.

2. Концепция формирования профессионального самоопределения воспитанников спортивной школы, заключающаяся в том, что на основании методологических подходов, принципов, психолого-педагогических условий теоретически обусловлена эта возможность, позволяющая реализовать интересы и потребности не только общества, личности, но и системы образования, обладающей огромным потенциалом в формировании профессионального самоопределения юных спортсменов.

3. Педагогическая система формирования профессионального самоопределения воспитанников спортивной школы, основной целью которой является формирование профессионального самоопределения воспитанников спортивной школы и представляет собой совокупность компонентов, а именно: целевого (цель системы), содержательного (мотивирующий, формирующий, коррегирующий этапы), процессуального (содержание деятельности учителя и учащегося, реализация технологии формирования; методы, средства обучения и воспитания в разнообразных формах учебно-воспитательного процесса), контрольно-оценочного (мониторинг сформированности уровня профессионального самоопределения учащихся), результативного (сформированность профессионального самоопределения, ее уровни).

4. Технология формирования профессионального самоопределения воспитанников спортивной школы, в основе

которой спроектированная система действий педагога при организации форм обучения и воспитания, применении методов обучения и воспитания, средств обучения и воспитания, при которой осуществляется и ориентация на действия самих учащихся с заранее запланированным результатом.

5. Результаты экспериментальной работы, подтверждающие результативность педагогической системы и технологии формирования профессионального самоопределения воспитанников спортивной школы.

*Достоверность и обоснованность научных результатов и выводов* подтверждается методологической обоснованностью исходных позиций исследования, соответствием методов исследования его задачам и логике, объективной оценкой результатов, полученных в ходе экспериментальной работы.

*Апробация и внедрение основных положений и результатов исследования* осуществлялись в ходе экспериментальной работы и докладывались на международных (14) конференциях; опубликованы в журналах (5) и внедрены в практику работы школы-интернат имени А. Молдагуловой г. Караганды.

*Структура монографии.* Исследование состоит из введения, двух глав, заключения, списка литературы, приложений.

# **Глава 1. Концептуальные основы профессионального самоопределения воспитанников спортивной школы**

## **1.1 Профориентационная работа в школе: состояние проблемы и требования**

Начавшийся в 1992 году процесс демократизации педагогического образования, сопровождавшийся развитием автономии вузов соответствующего профиля, повлек за собой коренную перестройку всей системы образования.

Важнейшим требованием к школе, заявленным в Концепции развития профильного обучения в Республике Казахстан (2009 г.) на старшей ступени общего образования, является ее ориентация на развитие личности обучающихся в соответствии с их профессиональными интересами и намерениями [22].

Однако часто выбор профильного класса ученик делает под влиянием родителей, друзей, системы материальных и духовных ценностей, являющихся приоритетными в обществе в тот или иной момент и пропагандируемых средствами массовой информации. При этом на интересы, склонности и способности самого школьника не обращается практически никакого внимания (Н.В. Матяш, В.Д. Симоненко, С.Н. Чистякова и др.). Поэтому возникает вероятность ошибочного выбора не только направления профильной подготовки, но и будущей профессии. Задача учителя помочь в адекватном выборе профиля обучения, соизмерении своих возможностей с требованиями будущей профессии.

Учитель профильной школы обязан не просто быть специалистом высокого уровня, соответствующим профилю и специализации своей деятельности, но и должен обеспечивать: вариативность и личностную ориентацию образовательного процесса (проектирование индивидуальных образовательных траекторий); практическую ориентацию образовательного процесса с введением интерактивных, деятельностных компонентов (освоение проектно-исследовательских и коммуникативных методов); завершение профильного самоопределения старшеклассников и формирование способностей

и компетентностей, необходимых для продолжения образования в соответствующей сфере профессионального образования [23].

Эта роль значительно сложнее, нежели при традиционном обучении, и требует от учителя соответствующей подготовки. Однако результаты многих исследований показывают, что во многих образовательных организациях проявляется стереотипность в решении профориентационных задач в условиях профилизации обучения.

Одну из причин такого состояния многие исследователи (Е.А. Климов, Н.С. Пряжников, Е.Ю. Пряжникова, С.Н. Чистякова и др.) видят в недостаточной готовности многих педагогов к реализации предпрофильной и профильной подготовки. Учителя испытывают трудности в организационных, научно-методических и материально-технических вопросах профильного обучения (С.Н. Чистякова). Во многих образовательных организациях в условиях профилизации обучения проявляется стереотипность в решении профориентационных задач. Данные С.Н. Чистяковой свидетельствуют, с одной стороны, о положительной оценке учителями влияния содержания профильного обучения на дальнейший выбор учащимися пути продолжения образования и будущей сферы профессиональной деятельности, а с другой - о стремлении решать эту задачу только средствами обучения, не используя средства воспитания и развития личности школьника, а также специальные средства профессиональной ориентации и предпрофильной подготовки. Анкетирование учителей показало, что 76% учителей считают, что профильное обучение призвано решать в основном проблему подготовки школьников к вузовскому образованию и только 7% - помочь найти профессию. При этом 86% учителей выразили желание повысить свою квалификацию. Это связано с тем, что учителя испытывают ряд трудностей связанных с введением профильного обучения: 44% - испытывают трудности в применении активных, нетрадиционных методов обучения; 27% - с планированием занятий и их материально-техническим обеспечением; 18% - имеют затруднения в методических вопросах организации профильного обучения; 11% - не владеют современным опытом оценивания результатов в условиях профильного обучения [24].

В Концепции профильного обучения на старшей ступени общего образования отмечается, что новые требования к учителю в условиях перехода к профильному обучению диктуют необходимость дальнейшей модернизации педагогического образования и повышения квалификации действующих педагогических кадров [22]. Изучение опыта учителей, занимающихся профориентацией школьников, позволяет сделать вывод о недостаточной подготовленности педагогов к решению данной проблемы, о неадекватности оценки своей пригодности в качестве специалиста по профориентации.

Сегодня средней общеобразовательной школе нужны преподаватели, которые осуществляли бы качественную профориентационную работу с учащимися старших классов.

Педагогическую профессию можно определить как такой род деятельности, в которой источником существования человека является владение искусством формирования личности другого человека средствами своей специальности и личностными качествами.

Деятельность педагога направлена на реализацию двух типов функций: целевых и операционных. Целевая функция – это своеобразная глобальная характеристика профессии, она показывает «выход» специалиста в общество. Целевыми будут являться все те функции, реализация которых непосредственно приведет педагога к достижению его главной профессиональной цели, обозначенной в работе М.К. Танасейчук как обучение профессии и формирование личности рабочего [25]. Эти функции могут быть конкретизированы как обучающая, воспитывающая, развивающая, мотивирующая.

Чтобы обучить, воспитать, развить и мотивировать к профориентационной деятельности учащегося, преподаватель должен выполнить ряд конкретных функций, тесно связанных с технологией профессии, являющихся своеобразной операциональной системой обеспечения. В самом деле, чтобы воспитать подростка, педагог должен, прежде всего, найти с ним общий язык, уметь сопереживать его проблемам, внушить к себе чувство доверия, одновременно установив дистанцию, словом, выполнить коммуникативную функцию.

Исследования показали, что повседневная работа педагога есть систематическое и повторяющееся выполнение целевых функций (обучающей, воспитывающей, развивающей и мотивирующей) и операциональных функций (конструктивной, организаторской, коммуникативной, гностической).

Определим содержание и сущность каждой из выделенных функций педагога.

*Обучающая функция* является одной из ведущих в деятельности педагогов. Ее главный общественный смысл состоит в том, чтобы создать теми или иными способами в оптимальные сроки систему теоретических знаний и практических умений и навыков. Обучающая функция преподавателя состоит в том, что он должен обеспечить качественную профессиональную подготовку учащихся по определенной профессии.

*Воспитывающая функция* является ведущей функцией педагога. Она состоит в том, что специалист и на уроке, и во внеурочное время формирует личность учащегося, закладывает и развивает качества современного типа личности в процессе профессионального, трудового, нравственного, эстетического и физического воспитания. Воспитатель должен не только квалифицированно владеть специальными знаниями и умениями по диагностике и коррекции нравственных отклонений, но и иметь глубокий запас духовности, силы убеждения, быть самому яркой личностью, способной заинтересовать подростка.

*Развивающая функция.* Воспитание и обучение должно вестись на основе развития у учащегося всех сфер его личности: интеллектуальной, сенсорной, волевой, эмоциональной, нравственной. Идея развивающего обучения является ведущим принципом отечественной педагогики.

*Мотивирующая функция* связана с формированием внутренней потребностно-мотивационной сферы личности учащегося. Сущность этой функции – привить учащимся устойчивый интерес и любовь к своей профессии. Значимость данной функции определяется тем, что именно эта сфера детерминирует состояние сознания, определенный образ действий, структуру, форму и, наконец, саму продуктивность деятельности учащегося.

Преподаватель должен привести учащегося к осознанию высокой значимости научно-технических знаний, сформировать

потребность к осмысленному и творческому выполнению профессиональных операций.

*Конструктивная функция* педагога состоит в проектировании учебно-воспитательного процесса с последующей фиксацией проекта в учебной документации, дидактических материалах, в наборе учебно-демонстрационного оборудования. Педагогическая профессия относится к типу профессий, где требуется тщательная мысленная проработка будущих профессиональных действий, а сам замысел требует длительного процесса раздумий, анализа, оценки многих вариантов, во имя выбора оптимального.

Преподаватели много усилий затрачивают на изучение учебной и справочной литературы, на отбор содержания обучения и его методическую обработку, составление и обновление планов уроков, обсуждение с коллегами межпредметных связей и т.д.

*Организаторская функция.* Нет ничего более далекого от истины, чем представление о педагоге как о красноречивом «передатчике» знания. Смысл деятельности педагога, как в момент обучения, так и в момент проведения воспитательного мероприятия состоит, прежде всего, в умелой и концентрированной организации деятельности учащегося. Иными словами, при воплощении своих педагогических замыслов по обучению и воспитанию педагог выполняет функцию организатора.

Организаторская функция – это реализация проекта педагогической деятельности в различных формах учебно-воспитательного процесса. Она обеспечивается выполнением многообразных классов деятельности: проведение уроков теоретического обучения и занятий по профильному обучению; внеурочным контролем, проведением дополнительных занятий; формированием коллектива учащихся; мероприятиям по профессиональному, нравственно-эстетическому, физическому, трудовому воспитанию.

*Коммуникативная функция* (функция общения) является одной из важнейших для педагога. Общение – это и средство, и содержание педагогического труда. Наиболее важными и объемными по трудозатратам являются целенаправленные личные контакты с учащимися (так называемое педагогическое общение).

*Гностическая функция* связана с постоянным обобщением и систематизацией научных знаний, превращением научных знаний в учебные, изучение общих закономерностей педагогических систем [26]. Выполняя эту функцию, преподаватель выступает в роли педагога-исследователя. Особенность этой функции – в ее преимущественно идеальном, внешне не выраженном характере. Она незримо сопутствует практически всем классам деятельности педагога. Например, проводя урок, преподаватель одновременно оценивает эффективность выбранных методов и приемов обучения, выявляет причины возникающих отклонений в понимании учебного материала.

Подводя итог проведенного анализа, можно заключить, что целевые функции педагога являются почти целиком педагогическими, то есть происходит ориентирование профессиональной подготовки специалиста на деятельность в образовательной сфере.

В условиях современных требований к подготовке школьников к выбору профессии возросла потребность в высококвалифицированных специалистах, которые смогли бы качественно осуществлять подготовку школьников к сознательному выбору профессии, т.е. он должен знать основы профессиоведения, методологии и теории профессиональной ориентации, управление ею, а также подготовлен в области методики, т.е. вооружены практическими умениями и навыками реализации системы профориентации. Исходя из результатов нашего исследования, мы пришли к выводу, что всем этим требованиям отвечают качества педагога.

Наиболее типичными затруднениями преподавателей в изучении личности учащихся общеобразовательных школ являются недостаточная психолого-педагогическая подготовка педагогов к этой работе и отсутствие комплекса методик, проверенных на практике и адаптированных к условиям современной школы. Исходя из этого, можно заключить, что существует потребность в разработке комплекса мероприятий. В связи с этим, нами был разработан спецкурс «Совершенствование профориентационной работы на основе активизирующих методов обучения» для педагогов спортивной школы-интернат им. А. Молдагуловой, включающий в себя лекции, лабораторные работы,

написание итогового эссе для проверки полученных знаний в ходе изучения данного курса (содержание представлено в 1 параграфе 2 главы). Исходя из результатов анкетирования учащихся 11-х классов спортивной школы-интернат им. А. Молдагуловой, мы обнаружили пониженный интерес у них к занятиям по профориентации и пришли к выводу, что именно при отсутствии живых, интересных, приближенных к жизни игровых занятий по профориентации, отношение учащихся к проблеме выбора профессии, характеризуется пассивностью, пониженной мотивацией. Поэтому в основу лабораторных работ по курсу «Совершенствование профориентационной работы на основе активизирующих методов обучения» мы включили активизирующие профориентационные игры, тесты, опросники.

Другая проблема профориентационной работы – это проблема, непосредственно связанная с предметом нашего исследования, а именно особенности проведения профориентационной работы с воспитанниками спортивных школ.

Важно понимать, что подростки и юноши, занимающиеся в специализированных школах спортивного профиля наделены существенно большими средствами личностного и профессионального самоопределения выбора профессии, связанного с различными формами физической культуры и спорта, чем учащиеся 9 и 11 классов общеобразовательных школ. Профессиональная деятельность подростков и юношей в специализированных школах спортивного профиля в максимальной степени адаптирована к психолого-педагогической структуре, той деятельности, которую учащиеся осуществляют в процессе самоопределения.

Как было отмечено ранее, профориентационная работа в спортивной школе-интернате им. А. Молдагуловой имеет свои недочеты как общего, так и частного характера.

В частности, педагоги не учитывают, во-первых, специфику раннего самоопределения юных спортсменов; во-вторых, не учитывается тот факт, что полная психологическая и психофизическая включенность ребят в определенный вид спортивной деятельности связана с формированием у них узко предметной направленности и их полной поглощенностью только одним видом спорта. Такая узко-предметная направленность

создает психологический феномен ограниченного, «усеченного» профессионального самоопределения юных спортсменов и, по существу, лишает их возможности осуществлять реальные выборы, из множества альтернатив. В связи с этим, должны быть организованы условия информирования ребят о мире профессий, принадлежащих к инфраструктуре спортивной деятельности. Например, такие профессии, как профессия организатора спорта, руководители, менеджеры спортивных мероприятий, финансового или коммерческого директора, бухгалтера, спортивного врача, педагога и воспитателя и т.д. И потому следующим мероприятием, которое мы предлагаем в нашем исследовании – это разработка и внедрение программы «Спорт в мире профессий», которая бы способствовала получению знаний о спектре смежных со спортом профессий, развитию умений и способностей осуществлять соответствующий выбор.

Таким образом, анализ состояния профориентационной работы в школе позволил сделать следующие умозаключения:

- в связи с тем, что система профобразования, призванная эффективно работать в новых условиях реформирования средней школы, она должна иметь долгосрочные цели, идеалы и ценности, в то же время должна быть достаточно гибкой, дифференцированной, отвечать насущным требованиям различных этапов демократизации общества;

- педагог, осуществляющий профориентационную работу в должен обладать широким объемом научно-методических знаний, устойчивой профессиональной направленностью, свойствами личности, необходимыми для выполнения педагогической деятельности, осознанием значимости выбранной профессии;

- для более результативного самоопределения воспитанников спортивных школ необходимо учесть, во-первых, специфику раннего самоопределения юных спортсменов; во-вторых, узко-предметная направленность создает психологический феномен ограниченного, профессионального самоопределения юных спортсменов. В связи с этим, должны быть организованы условия информирования ребят о мире профессий, принадлежащих к инфраструктуре спортивной и не только спортивной деятельности, где проявилось бы тождество между личностными, психологическими качествами и требованиями профессии.

Для решения вышеуказанных проблем нами была разработана Концепция формирования профессионального самоопределения воспитанников спортивной школы, представленная во 2 параграфе данной главы.

## **1.2 Концепция формирования профессионального самоопределения воспитанников спортивной школы**

Решение проблемы проведения профориентационной работы с воспитанниками спортивной школы мы считаем необходимым осуществлять, опираясь на комплексный подход, поскольку только решая проблему в комплексе, возможно формирование всех компонентов профессионального самоопределения воспитанников спортивной школы.

Теоретико-методологическое обоснование проведения профориентационной работы с воспитанниками спортивной школы является научно-теоретической базой в реализации решения данной проблемы. Исходным положением, имеющим методологический смысл, выступает разработанная Концепция формирования профессионального самоопределения воспитанников спортивной школы, схема которой представлена на рисунке 1.

Актуальность в разработке Концепция формирования профессионального самоопределения воспитанников спортивной школы обоснована противоречиями между потребностью общества в личности юного спортсмена, владеющего информацией о широком спектре профессий, где мог бы проявить себя молодой человек и не как действующий спортсмен и неразработанностью в научно-теоретическом плане ее реализации в учебно-воспитательном процессе школы.

По А.М. Новикову концепция – основная мысль и вытекающие из нее структурные элементы теории [27, с.83].

Разработанная нами *Концепция построена на идее формирования профессионального самоопределения воспитанников спортивной школы и заключается в том, что на основании методологических подходов, принципов, психолого-*

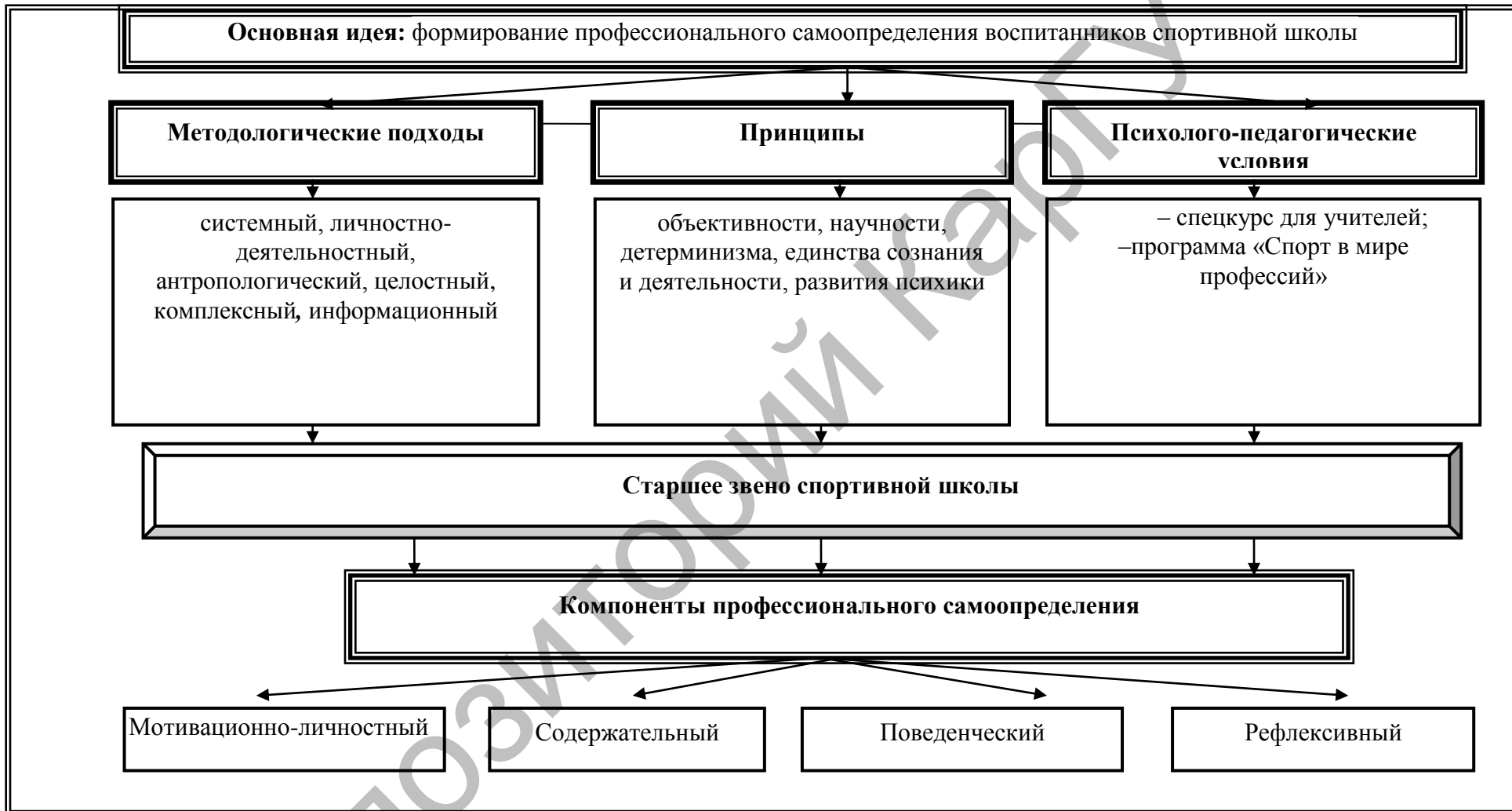


Рисунок 1 – Концепция формирования профессионального самоопределения воспитанников спортивной школы

*педагогических условий теоретически обусловлена эта возможность, позволяющая реализовать интересы и потребности не только общества, личности, но и системы образования, обладающей огромным потенциалом.*

Дальнейший анализ предложенной Концепции формирования профессионального самоопределения воспитанников спортивной школы будет состоять из подробного рассмотрения ее структурных элементов.

Исходным компонентом Концепции выступает основная идея – цель, а именно: формирования профессионального самоопределения воспитанников

спортивной школы. Причины определения целевого компонента Концепции продиктованы глобализационными тенденциями, экономическими условиями развития общества, психологическими особенностями юношеского возраста, проблемами проведения профориентационной работы среди воспитанников спортивных школ.

Целевой компонент также определяет задачи, выдвигаемые самой системой образования, деятельность которой регулируется Законом «Об образовании» [28].

Цель Концепции – формирование профессионального самоопределения воспитанников спортивной школы обусловлена тенденциями, происходящими в республике, потребностями общества, образования и, разумеется, самой личности.

В собственном исследовании при решении поставленных задач нами были взяты за основу следующие *методологические подходы*: системный, антропологический, личностно-деятельностный, целостный, комплексный, информационный; поскольку считаем, что именно опора на них позволит организовать деятельность по формированию профессионального самоопределения воспитанников спортивной школы и определить совокупность методов, приемов. Рассмотрим данные подходы в рамках нашего исследования.

*Системный подход* (В.С. Леднев [29], В.В. Сериков [30]) позволил нам подойти к формированию профессионального самоопределения учащихся с позиции целостности и обеспечил определение механизма ее реализации. В современной психологии (А.Г. Асмолов [31]) выделяется направление изучения личности с той позиции, что личность представляет собой системный объект, взаимодействующий с другими системами (обществом).

На основе системного подхода нами были определены составляющие профессионального самоопределения учащихся: мотивационно-личностный, содержательный, поведенческий, рефлексивный компоненты; и системы профессиональной работы: целевой, содержательный, процессуальный, контрольно-оценочный, результативный, которые в совокупности своей реализации позволят обеспечить формирование профессионального самоопределения воспитанников спортивной школы.

*Антропологический подход.* Мы согласны с мнением Б. Бим-Бада, который считает, что антропологический подход требует признания целостности человека, неделимости его духовной и телесной природы, сочетания умственного и нравственного воспитания. В образовательном процессе антропологический принцип реализуется посредством познания окружающей действительности через осознание человека как предмета воспитания, исследования его отношений с собой, окружающими людьми, обществом, природой, изучения и производства культурных ценностей [32, с.47-51].

При формировании профессионального самоопределения учащихся в спортивной школе мы, прежде всего, опирались на учения о человеке, используя научные данные таких наук, как психология, философская антропология, физиология и другие.

*Личностно-деятельностный подход* представлен совокупностью двух подходов: личностного (Ю.К. Бабанский [33], К.А. Абульханова-Славская [34, с.290-294], В.П. Беспалько [35], В.А. Сластенин [36, с.126-129] и другие) и деятельностного (А.Н. Леонтьев [37, с.204-208], Д.Б. Эльконин [38], Б.Ф. Ломов [39, с.245-248] и другие).

Личностный подход в нашем исследовании актуален, в связи с тем, что формирование профессионального самоопределения учащихся предполагает обнаружение в ученике лучших качеств, учет индивидуальных особенностей, выявление и помощь в разрешении проблем профессионального развития.

Реализация деятельностного подхода потребовала от нас разработки психолого-педагогических условий для формирования всех компонентов профессионального самоопределения учащихся.

*Целостный подход.* При формировании профессионального самоопределения учащихся в спортивной школе-интернат мы опирались на целостный подход, главная идея которого, по мнению авторского коллектива В.А. Сластенина, И.Ф. Исаева, Е.И. Шиянова выражается в том, «что свойства целого не являются суммативным

порождением свойств его элементов... Изменение одного компонента неизбежно вызывает изменения в других и во всей системе в целом» [40, с.85].

В нашем исследовании целостный подход осуществлялся по правилам:

1. Профориентационная работа подчинялась конечной цели исследования формировать профессиональное самоопределение воспитанников спортивной школы.

2. Устанавливались связи и зависимости при выделении всех компонентов профессионального самоопределения учащихся.

3. Целостное формирующее воздействие представляло собой последовательную реализацию этапов: мотивирующего, формирующего, корректирующего.

4. Профориентационная работа конструировалась и организовывалась таким образом, чтобы формирование профессионального самоопределения учащихся распространялось на все ее интегративные компоненты: мотивационно-личностный, содержательный, поведенческий, рефлексивный.

5. Целостность представлена в единстве деятельности педагога и учащихся.

6. Среди психолого-педагогических условий были определены те, которые обеспечат результативность формирования профессионального самоопределения, при этом учитывались исследования психологов, педагогов.

*Комплексный подход* нашел свое решение в формировании профессионального самоопределения в школе на основе принципа преемственности. Использование авторской программы «Спорт в мире профессий» также обусловлено комплексным подходом.

*Информационный подход.* Для формирования профессионального самоопределения воспитанников спортивной школы нами был подготовлен информационно-методический комплекс (спецкурс для педагогов, авторская программа «Спорт в мире профессий»).

Согласно основной идее Концепции нами были отобраны следующие *принципы*: принципы объективности, научности, детерминизма, единства сознания и деятельности, принцип развития; позволяющие теоретически обосновать формирование профессионального самоопределения воспитанников спортивной школы.

*Принцип объективности.* Объективность в собственном исследовании достигалась не только объективным отношением к его участникам, но и достоверностью теоретических положений, валидностью, надежностью методов исследования и, разумеется, объективными достоверными экспериментальными результатами.

*Принцип научности.* Данный принцип при формировании профессионального самоопределения воспитанников спортивной школы реализовывался на сформулированном М.Н. Скаткиным дидактическом принципе научности, который предполагает соблюдение следующих требований:

- научная достоверность сообщаемых учащимся сведений;
- вскрытие сущности описываемых явлений;
- показ явлений в их взаимосвязи;
- показ явлений в развитии;
- ознакомление учащихся с важнейшими теориями;
- создание у учащихся представлений о познаваемости мира;
- создание у них верных представлений об абсолютной и относительной истине [41, с.21].

*Принцип детерминизма.* В нашем исследовании принцип применен для выявления причин несформированности профессионального самоопределения юных спортсменов, прогнозирования следствий формирования профессионального самоопределения и возможностей, при необходимости, проведения коррекционных мероприятий.

*Принцип единства сознания и деятельности.* В рамках нашего исследования мы опираемся на данный принцип, считая, что, создавая, конструируя, организуя специальную деятельность, осуществляя целенаправленное педагогическое воздействие через методы, средства обучения и воспитания в разнообразных формах, мы получим результат: сформированное профессиональное самоопределение воспитанников спортивной школы.

*Принцип развития психики.* Учитывая принцип развития, процесс формирования профессионального самоопределения воспитанников спортивной школы выстраивается на реализации следующих этапов:

- этап мотивирующий: переход к состоянию потребности и готовности к профессиональному самоопределению;
- этап формирующий: усвоение знаний по профессиональному самоопределению;

– этап коррегирующий: осуществление действий самоанализа и самокоррекции при не сразу достигаемом результате.

Дальнейшее научно-теоретическое обоснование Концепции формирования профессионального самоопределения воспитанников спортивной школы заключалось в определении *психолого-педагогических условий*.

Под условиями понимается:

– то, от чего зависит нечто другое (обуславливаемое), существенный компонент комплекса объектов, из наличия которого с необходимостью следует осуществление данного явления [42, с.466];

– обстоятельство, от которого что-нибудь зависит [43, с.1099].

Теоретический анализ и практический опыт позволил нам определить следующие психолого-педагогические условия формирования профессионального самоопределения воспитанников спортивной школы:

– реализация спецкурса для учителей «Совершенствование профориентационной работы на основе активизирующих методов обучения»;

- реализация авторской программы «Спорт в мире профессий», подробное описание которых представлено в 1 параграфе 2 главы.

Таким образом, предложенная Концепция, в основе которой методологические подходы, принципы, психолого-педагогические условия, является научно-теоретическим базисом для формирования профессионального самоопределения воспитанников спортивной школы. Концепция предусматривает последовательное формирование профессионального самоопределения воспитанников спортивной школы, основными компонентами которой являются мотивационно-личностный, содержательный, поведенческий и рефлексивный.

В то же время Концепция является научно-теоретическим фундаментом для разработки системы и технологии по формированию профессионального самоопределения воспитанников спортивной школы.

Вышеизложенное позволяет сделать следующие выводы:

1. Разработанная Концепция построена на идее профессионального самоопределения воспитанников спортивной школы и заключается в том, что на основании методологических подходов, принципов, психолого-педагогических условий теоретически обусловлена эта возможность, позволяющая реализовать интересы и потребности не только общества, личности,

но и системы образования, обладающей огромным потенциалом в формировании профессионального самоопределения юных спортсменов.

2. В качестве методологических подходов для разработки Концепции оптимально выступают: системный, антропологический, личностно-деятельностный, целостный, комплексный, информационный; поскольку считаем, что именно опора на них позволит организовать деятельность по формированию профессионального самоопределения воспитанников спортивной школы и определить совокупность методов, приемов в исследовании данного феномена.

3. Согласно основной идее Концепции нами были отобраны принципы: объективности, научности, детерминизма, единства сознания и деятельности, принцип развития; позволяющие теоретически обосновать формирование профессионального самоопределения воспитанников спортивной школы.

4. Теоретический анализ и практический опыт позволил нам определить психолого-педагогические условия формирования профессионального самоопределения воспитанников спортивной школы:

- спецкурс для учителей «Совершенствование профориентационной работы на основе активизирующих методов обучения»;

- авторская программа «Спорт в мире профессий».

Процесс реализации Концепции представлен в следующем параграфе «Система профессиональной работы по формированию профессионального самоопределения воспитанников спортивной школы».

### **1.3 Педагогическая система формирования профессионального самоопределения воспитанников спортивной школы**

Профориентационный процесс формирования профессионального самоопределения воспитанников спортивной школы построен на системном подходе. Системный подход – направление методологии научного познания и социальной практики, в основе которого лежит

рассмотрение объектов как систем; ориентирует исследователя на раскрытие целостности объекта, на выявление многообразных типов связей в нем и сведение их в единую теоретическую картину [44 с.1182]. Применение же данного подхода в психологии и педагогике позволяет выявить такой вариативный компонент ее научного знания, как система профессиональной работы со всеми ее характеристиками: целостность, связь, структура и организация, уровни системы и их иерархия, управление, цель и целесообразное поведение системы, самоорганизация системы, ее функционирование и развитие.

Результатом логического осмысления взаимосвязи понятий «система», «педагогическая система», «структурные и функциональные компоненты педагогической системы» явилась *педагогическая система профессиональной работы по формированию профессионального самоопределения воспитанников спортивной школы*, представленная на рисунке 2.

Педагогическая система профессиональной работы по формированию профессионального самоопределения воспитанников спортивной школы представляет собой взаимодействие таких *компонентов, как целевой, содержательный*, Взаимодействие приведенных компонентов системы порождает оптимальный педагогический процесс по формированию профессионального самоопределения воспитанников спортивной школы.

Анализ правительственных, нормативных документов: Конституции Республики Казахстан [45], Закона РК «Об образовании» [28], Концепции развития профильного обучения в Республике Казахстан [22] показал, что формирование профессионального самоопределения молодого поколения является одним из приоритетных направлений государственной и образовательной политики Республики Казахстан.

*Целью разработанной педагогической системы профессиональной работы является формирование профессионального самоопределения воспитанников спортивной школы.*

Цель педагогической системы и выделение в структуре профессионального самоопределения компонентов: мотивационно-личностного, содержательного, поведенческого, рефлексивного повлияли на определение задач. В связи с этим, целевой компонент конкретизируется в следующих *задачах*:

– формирование у воспитанников личностной направленности на профессиональное самоопределение;



Рисунок 2 – Система профессиональной работы по формированию профессионального самоопределения воспитанников спортивной школы

- овладение воспитанниками знаниями, приемами и способами оптимального профессионального самоопределения;
- формирование рефлексивных механизмов, позволяющих анализировать, корректировать собственное поведение.

Охарактеризуем каждую из задач.

Для конкретизации первой задачи – *формирование у воспитанников личностной направленности на профессиональное самоопределение* – необходимо остановиться на понятии «направленность личности». Под направленностью понимают «сосредоточенность мыслей, интересов, направленная к какой-нибудь цели» [43, с.493]; «совокупность устойчивых мотивов, ориентирующих деятельность личности в относительно независимых от наличных ситуаций. Направленность личности характеризуется ее интересами, склонностями, убеждениями, идеалами, в которых выражается мировоззрение человека» [46, с.199]. С опорой на данные определения первая задача раскрывается как – формирование у воспитанников совокупности устойчивых мотивов, ориентирующих деятельность личности на профессиональное самоопределение. Такую личность характеризуют соответствующие интересы, склонности, убеждения, идеалы, выражающие ее мировоззрение. В связи с этим, указанная задача осуществляется через формирование устойчивой мотивации у воспитанников, которой будут присущи интересы к событиям, происходящим в сфере профессиональной ориентации; убеждения в необходимости быть уверенным в правильности выбора профессии; потребности к профессиональному росту в новых экономических условиях общества, осознание социальной ценности в правильном собственном выборе профессии.

Следующая задача направлена на *овладение воспитанниками знаниями, приемами и способами оптимального профессионального самоопределения*. Задача актуализируется тем, что учащиеся не только должны знать теорию о профессиональном самоопределении, но и уметь признавать право выбора профессии, проявлять (через действия, поступки) профессиональное самоопределение в процессе профессионального и личностно роста. Важно понимание педагогом, что через практические действия (форма) со стороны воспитанников, собственно и будет видна в закрепленном плане мотивационная сторона личности, ее направленность, мировоззрение (содержание).

Задача *по формированию рефлексивных механизмов* также важна, поскольку в рефлексивных действиях воспитанники, осуществляя

возврат к своим мыслям, действиям, и на основе самоанализа, самооценки, регулируют, дальнейшее поведение путем реализации коррекционных действий. Механизм рефлексии позволяет учащимся самосовершенствоваться, самообразовываться, саморазвиваться, так он актуализирует смыслопонимание каждого воспитанника.

Следующим компонентом педагогической системы профессиональной работы по формированию профессионального самоопределения воспитанников спортивной школы является ее *содержательный компонент*. Содержательный компонент основывался на поиске источников знаний, теоретических материалов, положений, фактов, закономерностей, этапов, определяющих содержательную сторону процесса формирования профессионального самоопределения.

Для определения содержательного компонента формирования профессионального самоопределения воспитанников спортивной школы нами были проанализированы планы воспитательной работы классных руководителей на предмет выявления возможности формирования профессионального самоопределения воспитанников.

Педагогическая система профессиональной работы по формированию профессионального самоопределения воспитанников спортивной школы предполагает реализацию последовательных этапов: мотивирующего, формирующего, коррегирующего, итогом которых должна явиться сформированное профессиональное самоопределение.

*Мотивирующий этап* предполагает формирующее воздействие на мотивационно-личностный компонент профессионального самоопределения учащихся, основным стержнем которого выступает направленность личности воспитанников. Мотивы – то, что побуждает деятельность человека, ради чего она совершается. В современной психологии термин «мотив» применяется для обозначения самых разных явлений и состояний, вызывающих активность субъекта. В роли мотивов могут выступать потребности и интересы, влечения и эмоции, установки и идеалы.

В формирующем влиянии на мотивационно-личностный компонент профессионального самоопределения учащихся, реализуя предложенные психолого-педагогические условия, учитель способствует обогащению и расширению объекта познания (профессиональное самоопределение), создает возможности для удовлетворения мотивов и формирования способов их

удовлетворения. Мотивация как процесс побуждения человека к совершению тех или иных действий и поступков, представляет для педагога сложный акт, требующий анализа и оценки альтернатив, выбора и принятия решения.

*Формирующий этап* предполагает осуществление формирующего воздействия на содержательный и поведенческий компоненты профессионального самоопределения учащихся. На данном этапе предусмотрена реализация технологии формирования профессионального самоопределения, специфика которой определяется значимостью системно-дифференцированного подхода. Специфика также заключается в дифференцированном применении методов, средств обучения и воспитания в разнообразных формах обучения и воспитания согласно педагогическим требованиям и возрастно-психологическим особенностям учащихся. Так, для формирующего воздействия на поведенческий компонент профессионального самоопределения акцент делается на методах воспитания, в частности методах, формирующих поведение человека.

*На корректирующем этапе* формирующее воздействие осуществляется на рефлексивный компонент профессионального самоопределения учащихся. Принимая во внимание, что рефлексия – процесс самопознания субъектом внутренних психических актов и состояний, а также выяснение того, как другие знают и понимают «рефлектирующего», его личные особенности, эмоциональные реакции и когнитивные представления, аналитико-синтетическая деятельность и последующие умозаключения, педагог по результатам ориентирующего и формирующего этапов предпринимает меры по формированию у учащихся действий самоанализа, самооценки, самокоррекции уровня сформированности профессионального самоопределения.

*Процессуальный компонент* представляет собой содержание деятельности учителя и учащихся, реализацию учителем технологии формирования профессионального самоопределения воспитанников спортивной школы.

Деятельность учителя заключается в диагностике уровня сформированности профессионального самоопределения воспитанников спортивной школы; использовании различных форм и методов обучения и воспитания; реализации психолого-педагогических условий; осуществлении индивидуального подхода;

коррекции уровня сформированности профессионального самоопределения.

Рассмотрим подробнее *деятельность учителя* в процессе формирования профессионального самоопределения учащихся.

1. Осуществление педагогом диагностики сформированности профессионального самоопределения учащихся.

Академик В.П. Беспалько утверждает: «Необходимое и достаточное требование к формулированию педагогической системы – их диагностичность, то есть обеспеченность объективной методикой для определения степени достижения целей образования или воспитания» [35, с.140]. Как видим, ученый выдвигает диагностичность цели как необходимое и достаточное условие любой педагогической системы. Кроме того, он раскрывает смысл самого свойства диагностичности: наличие объективной методики, способной определить степень достижения цели педагогической системы и процесса.

Учебно-воспитательная цель диагностична, если она имеет следующие признаки:

а) качество, которое формируется у личности (или группы), имеет строго точное описание, позволяющее отличить его от разных других;

б) для выполнения диагностируемого качества (личности, группы) есть инструмент, с помощью которого можно контролировать его сформированность и измерить интенсивность его проявления;

с) имеется шкала, чтобы оценить измеряемое качество [35, с.142].

В рамках нашего исследования диагностике отводится определенное место. Диагностика позволяет не только определить исходный уровень сформированности профессионального самоопределения учащихся, но и разработать технологию по ее формированию, определить ее эффективность путем повторения диагностических процедур, сделать соответствующие выводы и провести коррекционные мероприятия.

2. Использование различных форм и методов обучения и воспитания. Педагогическая деятельность – это профессиональное использование учителем методов, средств обучения и воспитания. Целеполагание определяет выбор тех или иных методов, средств. Выбор форм организации занятий также имеет смысловую нагрузку, зависящую от поставленных задач. Учитывая структуру профессионального самоопределения учащихся: мотивационно-

личностный, содержательный, поведенческий, рефлексивный компоненты, педагог в зависимости от цели и поставленных задач системы подходит к выбору и реализации методов, средств обучения и воспитания, к выбору формы организации занятий. Так, например, для формирующего воздействия на содержательный компонент профессионального самоопределения учащихся согласно его характеристике и задачам профориентационной системы (формировать знаниевый уровень) целесообразно применить классно-урочные, лекционно-семинарские формы обучения с использованием как традиционных методов обучения, так и активных (лекция-пресс-конференция, лекция-беседа и другие); тогда, как на этапе формирующего воздействия на рефлексивный компонент профессионального самоопределения эффективнее использовать методы обучения и воспитания, направленные на актуализацию самопознания, самоанализа, самооценки, самокоррекции учащихся.

3. Осуществление индивидуального подхода. Одним из условий формирования профессионального самоопределения учащихся определено личностно-ориентированная направленность, которая предполагает осуществление индивидуального подхода к каждому ученику. Учет возрастнo-психологических особенностей, индивидуальных особенностей в восприятии, понимании, усвоении, принятии, реакции; учет имеющего опыта знаний, интересов, потребностей, склонностей позволяют педагогу эффективно подойти к решению поставленной цели.

4. Коррекция уровня сформированности профессионального самоопределения. Деятельность учителя заключается в том, что на основе результатов осуществляются коррекционные мероприятия по их «выравниванию», согласно уровням профессионального самоопределения.

*Деятельность учащихся* заключается в осознании ценностной значимости формирования собственного профессионального самоопределения; восприятии, усвоении знаний, овладении способами и приемами профессионального самоопределения; осуществлении действий по самоанализу, самооценке, самокоррекции.

Остановимся подробнее на деятельности учащихся.

1. Осознание ценностной значимости формирования собственного профессионального самоопределения. Сознание – высшая, свойственная лишь человеку форма отражения объективной

действительности. Сознание представляет собой совокупность психических процессов, активно участвующих в осмыслении человеком объективного мира и своего личного бытия [42, с.414]. Действия учеников характеризуются осмыслением объективного мира, в котором есть место многим профессиям. Этот мир необходимо не только созерцательно воспринимать, но и познавать, поскольку сам субъект познания также является частью объективной реальности. Действия учащихся направлены на осознание собственной позиции, роли в профессиональном самоопределении.

2. Восприятие и усвоение знаний по профессиональному самоопределению. От осмысления, осознания значимости формирования собственного профессионального самоопределения деятельность ученика переходит к ее реализации, которая начинается с восприятия и усвоения соответствующих знаний, за предоставление которых отвечает учитель. Однако, учащиеся не остаются в пассивном состоянии. Познавательную активность, стремление получить и закрепить накопленный материал учащиеся добиваются за счет написания докладов, выступлений и т.д.

3. Овладение способами и приемами профессионального самоопределения. Основываясь на принцип, что сознание формируется в деятельности, важнейшим для формирования профессионального самоопределения учащихся является овладение способами и приемами. Это значит, что деятельность учащихся заключается не только в механическом освоении действий по профессиональному самоопределению, но и таким образом организованных и сконструированных действий, которые оказывают через эти действия и формирующее воздействие на их сознание. В решении данной задачи выполняемые социальные роли, участие в тренингах позволяют учащимся раскрыть свои возможности, научиться действовать, закрепить новый опыт профессионального самоопределения.

4. Осуществление действий по самоанализу, самооценке, самокоррекции. Все педагогическое воздействие теряет смысл, если педагог не научил учащихся осуществлять рефлексивные действия. Рефлексия со стороны учащихся позволяет развитию личности во всех отношениях. Личность, сама «пришедшая» к своим ошибкам, недочетам, погрешностям, куда более открыта для самообразования, самокоррекции, нежели внешняя критика, корректировка. Деятельность по самоанализу, самооценке, самокоррекции

профессионального самоопределения предполагает активное выполнение учащимися упражнений на рефлексии.

Как было отмечено, процессуальный компонент предусматривает реализацию технологии формирования профессионального самоопределения воспитанников спортивной школы, посредством использования методов, обучения и воспитания в различных формах организации учебно-воспитательного процесса, описание которой представлено в подразделе 2.1 Технология формирования профессионального самоопределения воспитанников спортивной школы.

*Контрольно-оценочный компонент.* Мониторинг формирования профессионального самоопределения учащихся в спортивной школе заключается в сборе, хранении, обработке информации о деятельности ученика и оценке результатов. Контрольно-оценочный компонент профориентационной системы в большей степени предполагает использование корректирующего вида контроля.

В нашем исследовании в случае отрицательного результата, полученного по результатам контроля, под руководством учителя осуществляется его коррекция, что позволяет осуществить мониторинг уровня сформированности профессионального самоопределения учащихся.

*Результативный компонент.* Результатом педагогической системы формирования профессионального самоопределения воспитанников спортивной школы выступает личность учащегося, обладающая профессиональным самоопределением, проявляющихся в мотивационно-личностном, содержательном, поведенческом, рефлексивном компонентах.

Педагогическая система профессиональной работы по формированию профессионального самоопределения воспитанников спортивной школы представляет собой упорядоченное множество компонентов: целевого, содержательного, процессуального, контрольно-оценочного, результативного. Взаимодействие приведенных компонентов системы порождает оптимальный психолого-педагогический процесс по формированию профессионального самоопределения воспитанников.

Таким образом, вышеизложенное позволяет сделать следующие выводы:

1. Глобальные потребности и исходящие из них цели, то есть те цели, которые поставлены обществом, трансформируясь, изменяются

и становятся целями психолого-педагогических систем. Так, на основе социального заказа общества, в том числе и образования, нами была разработана педагогическая система профессиональной работы, основной целью которой является формирование профессионального самоопределения воспитанников спортивной школы.

2. Поставленная цель определила задачи педагогической системы, а именно:

- формирование у воспитанников личностной направленности на профессиональное самоопределение;

- овладение воспитанниками знаниями, приемами и способами оптимального профессионального самоопределения;

- формирование рефлексивных механизмов, позволяющих анализировать, корректировать собственное поведение.

3. Педагогическая система профессиональной работы, основной целью которой является формирование профессионального самоопределения воспитанников спортивной школы представляет собой совокупность компонентов, а именно: целевого (цель системы), содержательного (мотивирующий, формирующий, коррегирующий этапы), процессуального (содержание деятельности учителя и учащегося, реализация технологии формирования; методы, средства обучения и воспитания в разнообразных формах учебно-воспитательного процесса), контрольно-оценочного (мониторинг сформированности уровня профессионального самоопределения учащихся), результативного (сформированность профессионального самоопределения, ее уровни).

### **Выводы по 1 Главе:**

1. В связи с тем, что система профобразования, призванная эффективно работать в новых условиях реформирования средней школы, она должна иметь долгосрочные цели, идеалы и ценности, в то же время должна быть достаточно гибкой, дифференцированной, отвечать насущным требованиям различных этапов демократизации общества.

2. Педагог, осуществляющий профориентационную работу в должен обладать широким объемом научно-методических знаний, устойчивой профессиональной направленностью, свойствами личности, необходимыми для выполнения педагогической деятельности, осознанием значимости выбранной профессии.

3. Для более результативного самоопределения воспитанников спортивных школ необходимо учесть, во-первых, специфику раннего самоопределения юных спортсменов; во-вторых, узко-предметная направленность создает психологический феномен ограниченного, профессионального самоопределения юных спортсменов. В связи с этим, должны быть организованы условия информирования ребят о мире профессий, принадлежащих к инфраструктуре спортивной и не только спортивной деятельности, где проявилось бы тождество между личностными, психологическими качествами и требованиями профессии.

4. Разработанная Концепция построена на идее профессионального самоопределения воспитанников спортивной школы и заключается в том, что на основании методологических подходов, принципов, психолого-педагогических условий теоретически обусловлена эта возможность, позволяющая реализовать интересы и потребности не только общества, личности, но и системы образования, обладающей огромным потенциалом в формировании профессионального самоопределения юных спортсменов.

5. Теоретический анализ и практический опыт позволил нам определить психолого-педагогические условия формирования профессионального самоопределения воспитанников спортивной школы:

- спецкурс для учителей «Совершенствование профориентационной работы на основе активизирующих методов обучения»;

- авторская программа «Спорт в мире профессий».

6. На основе социального заказа общества, в том числе и образования, нами была разработана педагогическая система профессиональной работы. Педагогическая система профессиональной работы, основной целью которой является формирование профессионального самоопределения воспитанников спортивной школы и представляет собой совокупность компонентов, а именно: целевого (цель системы), содержательного (мотивирующий, формирующий, коррегирующий этапы), процессуального (содержание деятельности учителя и учащегося, реализация технологии формирования; методы, средства обучения и воспитания в разнообразных формах учебно-воспитательного процесса), контрольно-оценочного (мониторинг сформированности

уровня профессионального самоопределения учащихся),  
результативного (сформированность профессионального  
самоопределения, ее уровни).

Репозиторий КарГУ

## **Глава 2. Опытнo-экспериментальное исследование по проверке результативности педагогической системы и технологии формирования профессионального самоопределения воспитанников спортивной школы**

### **2.1 Технология формирования профессионального самоопределения воспитанников спортивной школы**

Технология – совокупность методов, способов и приемов получения, обработки или переработки сырья и полуфабрикатов с целью изготовления продукции [44, с.1294]. Технология – совокупность процессов обработки или переработки материалов в определенной отрасли производства, а также научное описание способов производства [43, с.1043]. Анализ понятия «технология» свидетельствует о том, что если на первых порах оно ассоциировалось в основном с производственной сферой деятельности человека, то в последнее время стало предметом многих психолого-педагогических исследований. Массовое внедрение педагогических технологий исследователи относят к началу 1960-х гг. и связывают его с реформированием американской и европейской школы.

Как утверждают В.А. Сластенин и другие возросший интерес к педагогической технологии можно объяснить следующими причинами:

– многообразные задачи, стоящие перед образовательными учреждениями, предполагают развитие не только теоретических исследований, но и разработку вопросов технологического обеспечения образовательного процесса. Теоретические исследования раскрывают логику познания от изучения объективной реальности к формулировке законов, построению теорий и концепций, в то время как прикладные исследования анализируют педагогическую практику, аккумулирующую научные результаты;

– классическая педагогика с ее сложившимися закономерностями, принципами, формами и методами обучения и воспитания не всегда оперативно реагирует на научное обоснование многих научных идей, подходов, методик; отстает, а часто и сдерживает внедрение новых приемов и способов педагогической деятельности;

– широкое внедрение в образовательный процесс информационных технологий и компьютерной техники потребовало существенного изменения традиционных способов обучения и воспитания;

– общая педагогика остается очень теоретической, методика обучения и воспитания – очень практической, поэтому требуется промежуточное звено, позволяющее в действительности связать теорию и практику [36, с.38].

В современной педагогической науке педагогическая технология находится в рамках исследования многих ученых. Приведем некоторые определения понятия «педагогическая технология»:

– педагогическая технология – это содержательная техника реализации учебного процесса [47];

– педагогическая технология – совокупность психолого-педагогических установок, определяющих специальный набор и компоновку форм, методов, способов, приемов обучения, воспитательных средств; она есть организационно-методический инструментарий педагогического процесса [48];

– педагогическая технология – это продуманная во всех деталях модель совместной педагогической деятельности по проектированию, организации и проведению учебного процесса с безусловным обеспечением комфортных условий для учащихся и учителя [49];

– педагогическая технология означает системную совокупность и порядок функционирования всех личностных, инструментальных и методологических средств, используемых для достижения педагогической цели [50];

– педагогическая технология – это строго научное проектирование и точное воспроизведение гарантирующих успех педагогических действий [36, с.79].

Таким образом, под педагогической технологией в современной педагогике понимают последовательную систему действий педагога, последовательное воплощение на практике заранее спроектированного педагогического процесса.

*Спроектированная система действий педагога при организации форм обучения и воспитания, применении методов обучения и воспитания, средств обучения и воспитания, при которой осуществляется и ориентация на действия самих учащихся с заранее запланированным результатом является сутью собственной технологии по формированию профессионального самоопределения*

*воспитанников спортивной школы.* Технология формирования профессионального самоопределения воспитанников спортивной школы представлена на рисунке 3.

Система действий педагога разрабатывается под конкретный педагогический замысел. Основным замыслом технологии формирования профессионального самоопределения воспитанников является сформированность всех ее компонентов: мотивационно-личностного, содержательного, поведенческого, рефлексивного.

Педагогический замысел основывается на реализации общедидактических принципов и соответствующих функций педагога. Опираясь на общедидактические принципы и наполнив их новым содержанием в соответствии с предметом нашего исследования, мы определили следующие *принципы технологии* формирования профессионального самоопределения воспитанников спортивной школы: систематичности и последовательности, учета возрастных особенностей, индивидуальности.

1. *Принцип систематичности и последовательности* (предполагает логическое построение педагогического процесса формирования профессионального самоопределения воспитанников).

2. *Принцип учета возрастных особенностей* (направлен на построение педагогического процесса формирования профессионального самоопределения учащихся с учетом возрастных особенностей и на основе этого дифференцированного подхода к выбору форм, методов, средств обучения и воспитания). Принцип учета возрастных особенностей позволяет определить, что психологические особенности юношеского возраста «делают» его наиболее сензитивным для формирования профессионального самоопределения.

3. *Принцип индивидуализации* (обеспечивает учет индивидуальных особенностей учащихся в процессе формирования профессионального самоопределения). Индивидуальный подход к каждому ученику составил одну из основных тенденций при разработке технологии. Принцип индивидуализации предусматривает, что каждый воспитанник рассматривается с позиции отдельной личности, имеющей право и свободу на личное мнение, убеждение по отношению к вопросам профессионального самоопределения. При этом, если у отдельных учеников прослеживаются негативные тенденции в самом процессе

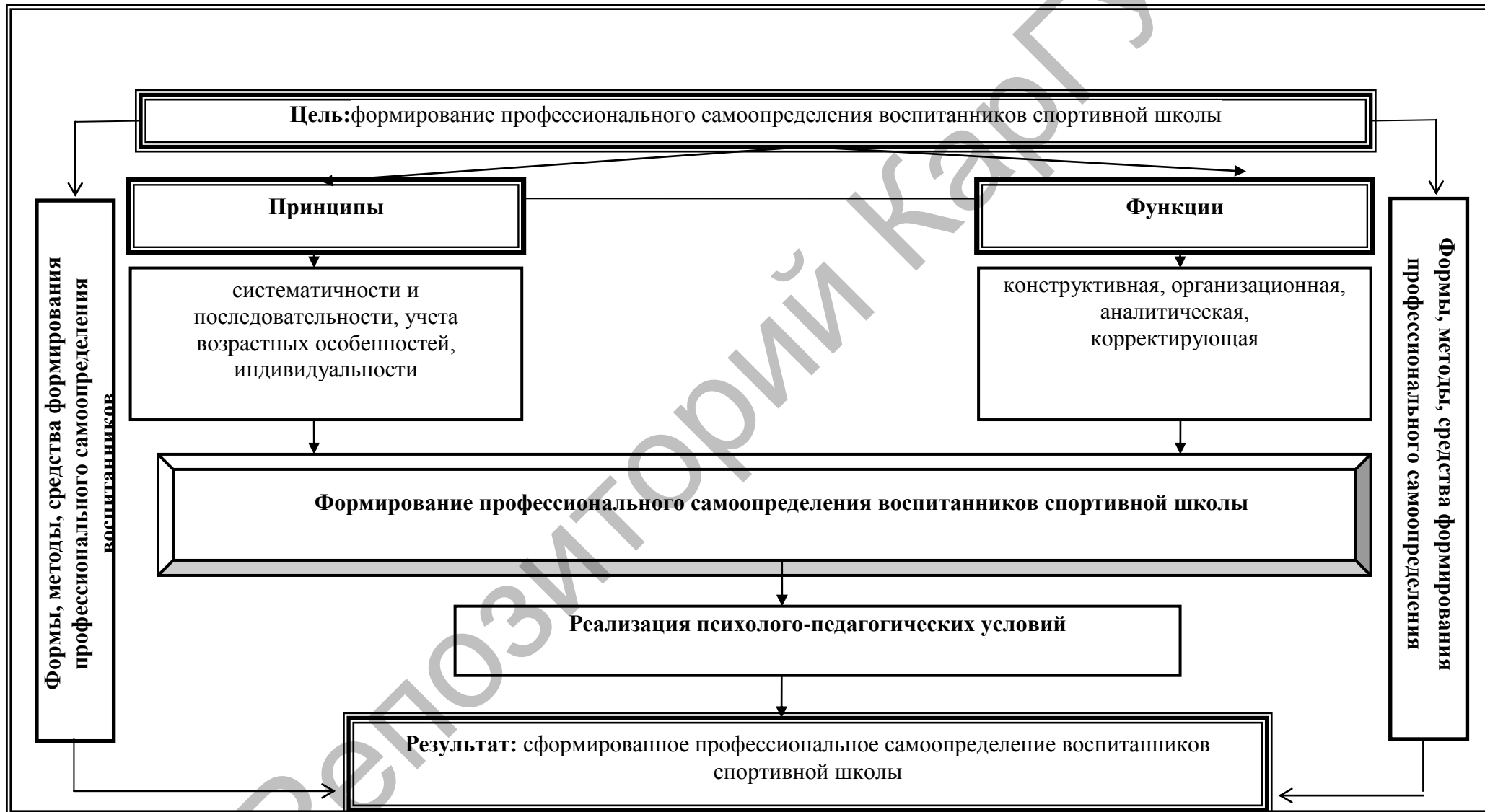


Рисунок 3. - Технология формирования профессионального самоопределения воспитанников спортивной школы

формирования профессионального самоопределения, то педагогу необходимо применить индивидуальные формы обучения и воспитания, с позиции индивидуализации применить методы обучения и воспитания.

Если педагогическая технология – это реализация заранее спроектированных действий педагога, то, несомненно, что при ее проектировании педагог осуществляет и ряд функций: конструктивную, организационную, аналитическую, корректирующую.

*Конструктивная функция* педагога в технологии формирования профессионального самоопределения воспитанников спортивной школы заключается в планировании и построении профориентационной работы в соответствии с поставленной целью.

*Организационная функция* заключается в реализации оптимальных вариантов профориентационной работы, разнообразных видов деятельности педагога.

*Аналитическая функция* заключается в совершении деятельности учителя с позиции построения целостного учебно-воспитательного процесса формирования профессионального самоопределения воспитанников спортивной школы.

*Корректирующая функция* заключается в деятельности учителя по коррекции хода, содержания, методов при формировании профессионального самоопределения юных спортсменов.

Таким образом, предлагаемая технология представляет собой систему совокупностей: принципов, функций, форм, методов, средств обучения и воспитания, реализация которых обеспечивает эффективное формирующее воздействие на все компоненты профессионального самоопределения воспитанников, результатом чего является ее сформированность.

Технология формирования профессионального самоопределения воспитанников состоит из реализации психолого-педагогических условий: усвоение педагогами особенностей осуществления профориентационной работы на основе спецкурса «Совершенствование профориентационной работы на основе активизирующих методов обучения» и реализация авторской программы «Спорт в мире профессий».

Исследование практической деятельности учителей школ с помощью наблюдения и анкетирования показало общие недостатки, касающиеся вопросов проведения профориентационной работы в педагогическом процессе спортивной школы-интерната (проблема очевидна, но педагоги не понимают ее значимость; понимают проблемы формирования профессионального самоопределения, но не подготовлены к оказанию квалифицированного содействия). В связи с этим, для учителей спортивной школы-интерната разработан спецкурс «Совершенствование профориентационной работы на основе активизирующих методов обучения», тематический план которого представлен в таблице 1.

Цель спецкурса заключается в оказании помощи педагогам в подготовке, организации и проведении профориентационной работы в школе. Поскольку именно школа является ответственным звеном в общей системе образования, эффективность выбора профессии школьниками будет в большей степени зависеть от того, насколько успешно проводилась профориентационная работа.

Таблица 1 - Тематический план спецкурса «Совершенствование профориентационной работы на основе активизирующих методов обучения»

№	Наименование тем	Количество часов	
		лекц.	лаб. раб.
1.	Введение. Предмет и задачи курса. Научные основы профориентации	2	
2.	Формы и методы профориентационной работы	2	2
3.	Классификация профессий	2	2
4.	Предварительная профессиональная диагностика	2	2
5.	Профессиональное просвещение	1	2
6.	Профессиональная консультация	1	2
7.	Профессиональный отбор (подбор)	2	2
8.	Социально-профессиональная адаптация	2	2
9.	Деловая игра как один из перспективных методов	4	2
10.	Профориентация в процессе трудовой подготовки учащихся	2	
	Итого:	20	16

Основными задачами курса являются:

- изучение теоретических проблем профессиональной ориентации учащихся на данном этапе развития общества;
- вооружение педагогов знанием ее методики, а также практическими навыками, необходимыми как классному руководителю, организатору внеклассной и внешкольной работы, так и учителю предметнику.

Лекционные занятия формируют знания, необходимые для усвоения научно-теоретических и методических основ профориентации и управления ею в современных рыночных условиях; лабораторные работы формирует систему умений и навыков в проведении профориентационных мероприятий. Курс рассчитан на 36 часов, в том числе 20 ч. лекционных, 16 ч. - лабораторных.

Спецкурс «Совершенствование профориентационной работы на основе активизирующих методов обучения» содержит 20 часов лекционных занятий. Темы лекционных занятий отражены в таблице 2.

Таблица 2 – Содержание лекционных занятий

№	Наименование тем и краткое содержание лекций	Кол-во часов
1.	Введение. Цель и задачи курса, его значение в подготовке педагога профессионального обучения. История становления профориентации как науки. Научные основы профориентации.	2
2.	Формы и методы профориентационной работы. Система профориентации. Этапы профориентации. Принципы профориентации.	2
3.	Классификация профессий. Профессиограмма, ее составляющие. Типы профессий, их характеристика.	2
4.	Предварительная профессиональная диагностика. Свойства и особенности личности. Учет особенностей темперамента и характера.	2
5.	Профессиональное самоопределение личности. Профессиональное самоопределение как процесс. «Восемь углов выбора профессии».	1
6.	Анализ профконсультационных ситуаций. Условия проведения консультаций. Деятельность профконсультанта в различных профконсультационных	1

	ситуациях.	
7.	Профессиональный отбор (подбор). Профессиональная проба как составляющая часть профессиональной ориентации. Выявление и коррекция профессионально-важных качеств.	2
8.	Социально-профессиональная ориентация. Роль наставничества в социально- профессиональной адаптации.	2
9.	Деловая игра как один из перспективных методов профориентационной работы.	4
10.	Методика профессионального воспитания учащихся. Воспитание равного уважения ко всем профессиям - важное условие адекватного профессионального самоопределения.	2
	Всего:	20

Приведем краткую аннотацию лекций.

Наиболее ответственна первая тема; и от того, как преподаватель сумеет заинтересовать студентов целями, содержанием курса, во многом будет зависеть его дальнейшее изучение.

В вводной лекции мы рассматриваем вопросы о роли и месте профессиональной ориентации в формировании личности, о том, что она является условием воспитания гармонически развитой личности, о целях и задачах курса. Учителя получают знания об истории становления профориентации на разных этапах развития.

Первое занятие заканчивается кратким обзором программы, учителя знакомятся с формами и методами работы курса.

На втором занятии учителям излагаются научно-теоретические основы профессиональной ориентации. Подчеркивается, что профессиональная ориентация – проблема, которая имеет множество аспектов: социальный, экономический, психолого-педагогический, медико-физиологический. Раскрываются принципы профориентации. Также учителя получают знания о системе профориентации, ее основных компонентах: профессиональное просвещение; профессиональная диагностика; профессиональная консультация; профессиональный отбор; профессиональная адаптация; профессиональное воспитание.

На третьем занятии учителя изучают основные формы и методы, применяемые на занятиях по профориентации – рассказ,

объяснение, беседа, экскурсия, деловые игры, диспуты, встречи со специалистами.

Следующие занятия посвящены подробному изучению компонентов профориентационной системы.

На лекции по «Классификации профессий» предлагаются понятия о профессии, профессиограмме, рассказывается о различных подходах к классификации профессий, их группировка.

Учет особенностей темперамента и характера рассматриваются в лекции «Предварительная профессиональная диагностика», а также в содержании лекции по предварительной профессиональной диагностике школьника изучается структура его личности, которая включает в себя следующие компоненты:

1. Потребности, ценностные, ориентации, мотивы, интересы, склонности, способности, задатки, профессиональная направленность, профессиональные намерения и профессиональный выбор.

2. Индивидуальные свойства нервной системы.

3. Индивидуальные психические способности.

4. Имеющиеся знания, умения, навыки.

В лекции «Профессиональное самоопределение личности» рассматриваются этапы, предшествующие самоопределению, 8 углов ситуации выбора профессии по Е.А. Климову: 1) позиция старших членов семьи; 2) позиция товарищей, друзей; 3) позиция учителей, школьных педагогов, классного руководителя; 4) личные профессиональные планы; 5) способности; 6) уровень притязания на общественное признание; 7) информированность; 8) склонности.

В лекции «Профессиональная консультация» нами раскрывается понятие «профконсультация», а также различные методики диагностирования. В профконсультационной работе с учащимися мы выделили 4 этапа: подготовительный, основной, завершающий и уточняющий. Темы лабораторных работ отражены в таблице 3.

Таблица 3 – Содержание лабораторных работ

№ раб.	Наименование работы	Кол-во часов
1.	Разработка профессиограммы предложенной	2

	профессии	
2.	Разработка психогаммы	2
3.	Разработка профессионально-диагностического опросника	2
4.	Квалиметрический метод оценки готовности учащихся к профессиональному самоопределению	2
5.	Анкета интересов	2
6.	Игра «Ловушки-капканчики»	2
7.	Активизирующий опросник «Будь готов»	2
8.	Разработка внеклассного мероприятия по профориентации	2
	Всего:	16

*Лабораторная работа № 1 «Разработка профессиограммы».*

Цель работы: приобрести навыки составления и использования профессиограммы.

Оборудование и материалы: профессиограмма, алгоритм составления профессиограммы.

Продолжительность работы: 2 часа.

*Лабораторная работа № 2 «Разработка психогаммы».*

Цель работы: приобрести навыки составления и использования психогаммы.

Оборудование и материалы: психогамма, алгоритм составления психогаммы.

Продолжительность работы: 2 часа.

*Лабораторная работа № 3 «Разработка профессионально-диагностического опросника».*

Цель работы: ознакомиться с методикой ПДО, приобрести навыки использования.

Оборудование и материалы: Профессионально-диагностический опросник, алгоритм составления ПДО.

Продолжительность работы: 2 часа.

*Лабораторная работа № 4 «Квалиметрический метод оценки готовности учащихся к профессиональному самоопределению».*

Цель работы: научиться измерять готовность к профессиональному самоопределению на основе квалиметрии.

Оборудование и материалы: Анкета-оценка готовности к профессиональному самоопределению, инструкция по обработке анкеты.

Продолжительность работы: 2 часа.

*Лабораторная работа № 5 «Анкета интересов».*

Цель работы: приобрести навыки использования анкеты интересов.

Оборудование и материалы: анкета интересов, лист ответов, инструкция.

Продолжительность работы: 2 часа.

*Лабораторная работа № 6 «Игра ловушки – капканчики».*

Цель работы: приобрести навыки проведения профориентационной игры «Ловушки – капканчики».

Оборудование и материалы: инструкция к проведению игры.

Продолжительность работы: 2 часа.

*Лабораторная работа № 7 «Активизирующий опросник «За и против».*

Цель работы: приобрести навыки использования активизирующего опросника «Будь готов».

Оборудование и материалы: инструкция проведения, бланк ответов для опросника, перечень вопросов, примерные нормы, перечень профессий.

Продолжительность работы: 2 часа.

*Лабораторная работа № 8 «Игра «Пришельцы».*

Цель работы: приобрести навыки проведения профориентационной игры «Пришельцы».

Оборудование и материалы: инструкция к проведению игры.

Продолжительность работы: 2 часа.

Итоговая аттестация предполагала создание эссе по проблемам организации и проведения профориентационной работы, применения профессиональных знаний и творческого подхода в их разрешении.

Технология формирования профессионального самоопределения воспитанников в спортивной школе

предусмотрена разработанной системой и заключается в целенаправленном педагогическом воздействии учителя на учащихся, которые в совокупности определяют результат: сформированное профессиональное самоопределение воспитанников спортивной школы.

Как было отмечено, для воспитанников была разработана авторская программа «Спорт в мире профессий», тематический план которой представлен в таблице 4.

Таблица 4 - Тематический план программы «Спорт в мире профессий»

№	Форма проведения	Название мероприятия	Цель	Сроки
1.	Беседа	«Мир профессий»	Познакомить воспитанников с широким спектром профессий, с типологией профессий, стратегиями их выбора, требованиями к специалисту, имеющимися противопоказаниями	Сентябрь, 2017г.
2.	Написание эссе	«Кем я себя вижу в будущем»	Выявить, насколько определен у воспитанников выбор их будущей профессии	Сентябрь, 2017г.
3.	Диспут	«Увы, как действующий спортсмен я себя реализовал, что тогда...»	Дать воспитанникам понять, что не всегда складывается так как хочется, но есть варианты из сложившейся ситуации	Сентябрь, 2017г.
4.	Показ видеоролика	«Я-спорт-мир профессий»	Дать возможность воспитанникам понять, что их спортивные достижения могут пригодиться в различных профессиях	Октябрь, 2017г.
5.	Экскурсия в Карагандинский государственный университет	Знакомство с факультетами	Познакомить воспитанников с факультетами, где готовят специалистов по профессиям, смежными со спортивной деятельностью, с профессиями, где	Октябрь, 2017г.

	им. Е.А. Букетова		требуются психологическая и физическая подготовленность	
6.	Экскурсия Карагандинский государственный технический университет	Знакомство с факультетами	Познакомить воспитанников с факультетами, где готовят специалистов по профессиям, смежными со спортивной деятельностью, с профессиями, где требуются психологическая и физическая подготовленность	Октябрь, 2017г.
7.	Экскурсия Карагандинский государственный медицинский университет	Знакомство с факультетами	Познакомить воспитанников с факультетами, где готовят специалистов по профессиям, смежными со спортивной деятельностью, с профессиями, где требуются психологическая и физическая подготовленность	Ноябрь, 2017г.
8.	Экскурсия в Карагандинский кооперативный университет	Знакомство с факультетами	Познакомить воспитанников с факультетами, где готовят специалистов по профессиям, смежными со спортивной деятельностью, с профессиями, где требуются психологическая и физическая подготовленность	Ноябрь, 2017г.
9.	Экскурсия в Карагандинскую высшую милицейскую школу	Знакомство с факультетами	Познакомить воспитанников с факультетами, где готовят специалистов по профессиям, смежными со спортивной деятельностью, с профессиями, где требуются психологическая и физическая подготовленность	Ноябрь, 2017г.
10.	Экскурсия в Карагандинские пункты полиции	Знакомство с особенностями профессии на практике	Дать возможность «пропустить» через себя требования профессии и свои возможности, вызвать интерес к профессии	Декабрь, 2017г.

11.	Экскурсия в Карагандинские охранные агентства	Знакомство с особенностями профессии на практике	Дать возможность «пропустить» через себя требования профессии и свои возможности, вызвать интерес к профессии	Декабрь, 2017г.
12.	Экскурсия в Карагандинские пожарные службы	Знакомство с особенностями профессии на практике	Дать возможность «пропустить» через себя требования профессии и свои возможности, вызвать интерес к профессии	Декабрь, 2017г.
13.	Экскурсия в Карагандинские службы спасения	Знакомство с особенностями профессии на практике	Дать возможность «пропустить» через себя требования профессии и свои возможности, вызвать интерес к профессии	Январь, 2018г.
14.	Пресс-конференция	«Перспектива»	Помочь воспитанникам осознанно подойти к своему будущему, осознать взаимосвязь различных жизненных этапов и событий	Январь, 2018г.
15.	Деловая игра	«Выбор»	Развить навыки рефлексии, целеполагания, установки на профессиональное самоопределение.	Февраль, 2018г.
16.	Деловая игра	«Остров»	В процессе игры воспитанники лучше осознают свои возможности, роль тех или иных профессий, понять свою готовность к профессии	Февраль, 2018г.
17.	Деловая игра	«Цепочка профессий»	Позволяет воспитанникам увидеть общее в различных профессиях. Умение может быть полезным. Человек не заикливается на 1-2 профессиях, не ограничивает себя в выборе, он может в гораздо большем спектре профессий себя реализовать	Март, 2018г.
18.	Круглый стол	«О спорт – ты мир!»	Воспитанники осуществляют поисковую деятельность раскрытия особенностей профессий,	Март, 2018г.

			связанных со спортом, такие как, например, спортивный тренер, спортивный менеджер, спортивный врач, спортивный психолог, спортивный журналист, гринкипер и другие.	
19.	Компьютерная презентация профессии воспитанниками школы	«Путь к успеху через спорт»	Дать возможность воспитанникам через презентацию выразить свой выбор профессии, возможность обосновать его	Апрель, 2018г.
20.	Посетить «ярмарки профессий»	«Как много дорог к успеху»	Воспитанникам предоставить возможность самим проявить умение выбрать, исходя из собственных умозаключений, профессию по «душе»	Апрель, 2018г.

В процессе реализации технологии нами были применены такие формы, как: беседа, экскурсии, написание эссе, деловые игры, показ видеороликов, демонстрация презентаций, диспут, посещение организаций и предприятий, круглый стол, пресс-конференция, посещение «ярмарки профессий», поскольку считаем, что все они в совокупности и в равной мере оказывали формирующее воздействие на все компоненты профессионального самоопределения воспитанников спортивной школы-интернат. Кроме того, в процессе реализации технологии нами применены методы воспитания: рассказ, беседа, убеждение, метод примера, приучение, упражнение, педагогическое требование, воспитывающих ситуаций, поощрение, методы контроля, самоконтроля и самооценки, поручение, соревнование.

Таким образом, разработанная технология направлена на формирование профессионального самоопределения воспитанников спортивной школы, в основу которой положена реализация не только форм, методов, но и психолого-педагогических условий.

Вышеизложенное, позволяет сделать следующие выводы:

1. Технология формирования профессионального самоопределения воспитанников спортивной школы представляет собой спроектированную систему действий педагога при организации форм обучения и воспитания, применении методов обучения и воспитания, средств обучения и воспитания, при которой осуществляется и ориентация на действия самих учащихся с заранее запланированным результатом.

2. Система действий педагога разрабатывается под конкретный педагогический замысел. Основным замыслом технологии формирования профессионального самоопределения воспитанников является сформированность всех ее компонентов: мотивационно-личностного, содержательного, поведенческого, рефлексивного.

3. Педагогический замысел основывается на реализации общедидактических принципов и соответствующих функций педагога. Опираясь на общедидактические принципы и наполнив их новым содержанием в соответствии с предметом нашего исследования, мы определили следующие принципы технологии формирования профессионального самоопределения: систематичности и последовательности, учета возрастных особенностей, индивидуальности.

4. Реализация технологии формирования профессионального самоопределения воспитанников определяется выполнением педагогом функций: конструктивной, организационной, аналитической, корректирующей.

5. Учитывая результаты психолого-педагогических исследований, в предлагаемой технологии формирования профессионального самоопределения воспитанников, упор делается на реализацию психолого-педагогических условий, а именно реализацию спецкурса для учителей «Совершенствование профориентационной работы на основе активизирующих методов обучения» и авторской программы для воспитанников «Спорт в мире профессий».

## 2.2 Организация и методы исследования

Содержание параграфа включает раскрытие вопросов:

1. Организация исследования по проверке эффективности педагогической системы, технологии формирования профессионального самоопределения воспитанников спортивной школы.

2. Методы исследования по проверке эффективности педагогической системы, технологии формирования профессионального самоопределения воспитанников спортивной школы.

*1. Организация исследования по проверке эффективности педагогической системы и технологии формирования профессионального самоопределения воспитанников спортивной школы.*

Для проверки эффективности педагогической системы и технологии формирования профессионального самоопределения воспитанников спортивной школы была организована опытно-экспериментальная работа.

Сформированность профессионального самоопределения воспитанников изучалась у воспитанников школы-интернат им. А. Молдагуловой г. Караганды,. Общее количество учащихся, принимавших участие в эксперименте, составило 52 человека, из которых: 28 – воспитанники контрольной группы, 24 – экспериментальной. Соответственно в экспериментальной группе осуществлялась реализация педагогической системы и технологии формирования профессионального самоопределения воспитанников, в контрольной осуществлялся традиционный способ проведения профориентационной работы.

Как мы уже определили, в качестве компонентов профессионального самоопределения воспитанников выступают:

– мотивационно-личностный (личностная направленность на формирование профессионального самоопределения),

– содержательный (знание классификации профессий; о профессиях, смежных со спортивной деятельностью),

– поведенческий (владение приемами и способами определения собственного профессионального самоопределения в сфере профессий, смежных со спортивной деятельностью),

– рефлексивный (самоанализ, самооценка, самокоррекция профессионального самоопределения).

Определение стержневых характеристик профессионального самоопределения учащихся позволило нам разработать ее критерии и показатели. Совокупность данных критериев и показателей представлена как система измерителей сформированности профессионального самоопределения учащихся. Предложенная система позволяет не только прогнозировать ожидаемый результат, но и измерять его. Система измерителей профессионального самоопределения учащихся представлена в таблице 5.

Анализ включенных характеристик в состав каждого из критериев, а также показателей сформированности профессионального самоопределения учащихся, их качественное и количественное проявление, позволил выделить три уровня профессионального самоопределения: высокий, средний, низкий. В основе указанной градации – определенный объем у учащихся имеющихся показателей: чем меньше признаков обнаруживается, тем ниже уровень сформированности профессионального самоопределения учащихся. Для высокого уровня характерно значение показателей от 81 % до 100 %; для среднего – от 41 % до 80 %; для низкого – ниже 41 %.

Исследование по проверке эффективности педагогической системы и технологии формирования профессионального самоопределения воспитанников спортивной школы осуществлялось в три этапа: констатирующий, формирующий и контрольный. На констатирующем этапе определялся исходный уровень сформированности профессионального самоопределения воспитанников как в контрольной, так и в экспериментальной группах. Формирующий этап заключался в реализации системы и технологии формирования профессионального самоопределения воспитанников в экспериментальной группе. На контрольном этапе осуществлялась диагностика сформированного профессионального самоопределения воспитанников в контрольной и экспериментальной группах. Сравнительный анализ полученных результатов в контрольной и экспериментальной группах позволил

Таблица 5 – Система измерителей профессионального самоопределения воспитанников спортивной школы

Компоненты	Критерии	Показатели	Характеристика уровней		
			Высокий	Средний	Низкий
1	2	3	4	5	6
Мотивационно-личностный	Личностная направленность на формирование профессионального самоопределения	Интерес, потребность, осознание социальной важности к выбранной профессии	Устойчивый интерес, ярко выраженная потребность, ценностная позиция понимания к выбранной профессии	Неустойчивые интерес, потребность, ценностная позиция понимания правильности выбранной профессии не в полной мере осознана	Интерес, потребность, ценностная позиция понимания правильности выбранной профессии отсутствуют
Содержательный	Знание классификации профессий; профессиях, смежных со спортивной деятельностью	Знание о широком спектре профессий, о профессиях, где мог бы реализовать себя человек, со связанный со	Системные знания	Фрагментарные знания	Общее представление

		спортом			
Поведенческий	Владение приемами и способами определения собственного профессионального самоопределения в сфере профессий, смежных со спортивной деятельностью	Умение распознавать в себе потенциал для той или иной профессии, потенциал для реализации себя в смежных со спортом профессиях	Сформированы умения	Умения недостаточно сформировано	Не сформированы умения
Рефлексивный	Самоанализ, самооценка, самокоррекция профессионального самоопределения	Стремление к самоанализу, самооценке, самокоррекции профессионального самоопределения	Стабильное стремление к самоанализу, самооценке, самокоррекции профессионального самоопределения	Нерегулярное стремление к самоанализу, самооценке, самокоррекции профессионального самоопределения	Отсутствует стремление к самоанализу, самооценке, самокоррекции профессионального самоопределения

определить эффективность разработанных педагогической системы и технологии формирования профессионального самоопределения.

2. *Методы исследования по проверке эффективности педагогической системы, технологии формирования профессионального самоопределения воспитанников спортивной школы.*

К подбору комплекса методов, выявляющих уровень сформированности профессионального самоопределения воспитанников, мы исходили из системно-деятельностного подхода, который предполагает рассмотрение процессов и явлений в системе и взаимосвязи, а проявление какого-либо

качества в деятельности. Руководствуясь этим подходом, мы осуществляли диагностику сформированности профессионального самоопределения воспитанников по каждому показателю с применением методов исследования (таблица 6).

Таблица 6 – Методы диагностики

Компоненты	Показатели	Методы диагностики
Мотивационно-личностный	Интерес, потребность, осознание социальной важности к выбранной профессии	Методика «Определение направленности личности» (ориентационная анкета) Б. Баса
Содержательный	Знание о широком спектре профессий, о профессиях, где мог бы реализовать себя человек, связанный со спортом	Методика «Дифференциально-диагностический опросник» (ДДО) Е.А. Климова
Поведенческий	Умение распознавать в себе потенциал для той или иной профессии, потенциал для реализации себя в смежных со спортом профессиях	Методика Дж. Холланда, анкетирование
Рефлексивный	Стремление к самоанализу, самооценке,	Методика «Мотивы выбора профессии»

	самокоррекции профессионального самоопределения	
--	---	--

1. Методика «*Определение направленности личности*» (ориентационная анкета) Б. Баса [51, с. 115] применена нами, поскольку позволила определить направленность личности, которая выступает критерием мотивационно-личностного компонента профессионального самоопределения воспитанников. Также на основе результатов методики предусматривалось распределение индивидуального подхода к учащимся при формировании профессионального самоопределения (приложение 1).

2. Методика «*Дифференциально-диагностический опросник*» (ДДО) Е.А. Климова [52] позволила определить нам сформированность содержательного компонента профессионального самоопределения воспитанников спортивной школы. Методика предназначена для отбора на различные типы профессий в соответствии с классификацией типов профессий Е.А. Климова (приложение 2).

3. Методика Дж. Холланда [53] и анкетирование «*Профорентация: профессии и спорт*» позволили нам определить уровень сформированности поведенческого компонента профессионального самоопределения воспитанников спортивной школы (приложение 3, 4).

4. Методика «*Мотивы выбора профессии*» [54] позволила определить уровень сформированности рефлексивного компонента профессионального самоопределения воспитанников спортивной школы (приложение 5).

По завершении проведения диагностических процедур, результаты обобщались покомпонентно, а затем подвергались совокупному анализу. Результат свидетельствовал об уровне сформированности профессионального самоопределения воспитанников спортивной школы.

Таким образом, организация исследования по проверке эффективности педагогической системы, технологии формирования профессионального самоопределения воспитанников спортивной школы основана на:

1. Распределении субъектов исследования на контрольную и экспериментальную группы, в последней осуществлялась реализация и проверка педагогической системы и технологии формирования профессионального самоопределения воспитанников спортивной школы.

2. Разработке системы измерителей сформированности профессионального самоопределения воспитанников.

3. Определении уровней сформированности профессионального самоопределения воспитанников: высокого, среднего, низкого.

4. Осуществлении формирования профессионального самоопределения воспитанников спортивной школы в три этапа: на констатирующем этапе – определялся исходный уровень сформированности профессионального самоопределения в обеих группах, на собственно формирующем – в экспериментальной группе реализовывалась система и технология, на контрольном – осуществлялась диагностика сформированности профессионального самоопределения также в двух группах для выявления эффективности системы и технологии.

5. Осуществлении мониторинга сформированности профессионального самоопределения согласно системе.

Методы исследования по проверке эффективности педагогической системы, технологии формирования профессионального самоопределения воспитанников выбирались на основе системно-деятельностного подхода. Выбор комплекса методов диагностики исходил из компонентов профессионального самоопределения учащихся, а именно: мотивационно-личностного, содержательного, поведенческого и рефлексивного. Совокупность покомпонентных результатов определила уровни профессионального самоопределения.

### **2.3 Анализ результатов исследования**

Для определения уровня сформированности профессионального самоопределения воспитанников спортивной школы, как было отмечено в параграфе 2.2 «Организация и методы исследования по проверке эффективности педагогической системы и технологии

формирования профессионального самоопределения воспитанников спортивной школы», нами были применены методы диагностики:

1. Методика «Определение направленности личности» (ориентационная анкета) Б. Баса.

2. Методика «Дифференциально-диагностический опросник» (ДДО) Е.А. Климова.

3. Методика Дж. Холланда.

4. Анкетирование «Профориентация: профессии и спорт»

5. Методика «Мотивы выбора профессии».

Исходный уровень сформированности профессионального самоопределения воспитанников спортивной школы состоял из обобщения покомпонентных результатов: мотивационно-личностного, содержательного, поведенческого, рефлексивного.

Результаты уровня сформированности компонентов профессионального самоопределения воспитанников (констатирующий эксперимент) представлены в таблице 7 и на рисунке 4.

Таблица 7 – Уровень сформированности компонентов профессионального самоопределения воспитанников (констатирующий эксперимент)

Компоненты	Низкий уровень		Средний уровень		Высокий уровень	
	Контр.	Экспер.	Контр.	Экспер.	Контр.	Экспер.
	%	%	%	%	%	%
Мотивационно-личностный	52,8	55	32	31	15,2	14
Содержательный	56,3	55,7	29,2	27,5	14,5	16,8
Поведенческий	54,9	52,8	29,9	33,1	15,2	14,1
Рефлексивный	57,6	55,6	33,8	31,7	8,6	12,7

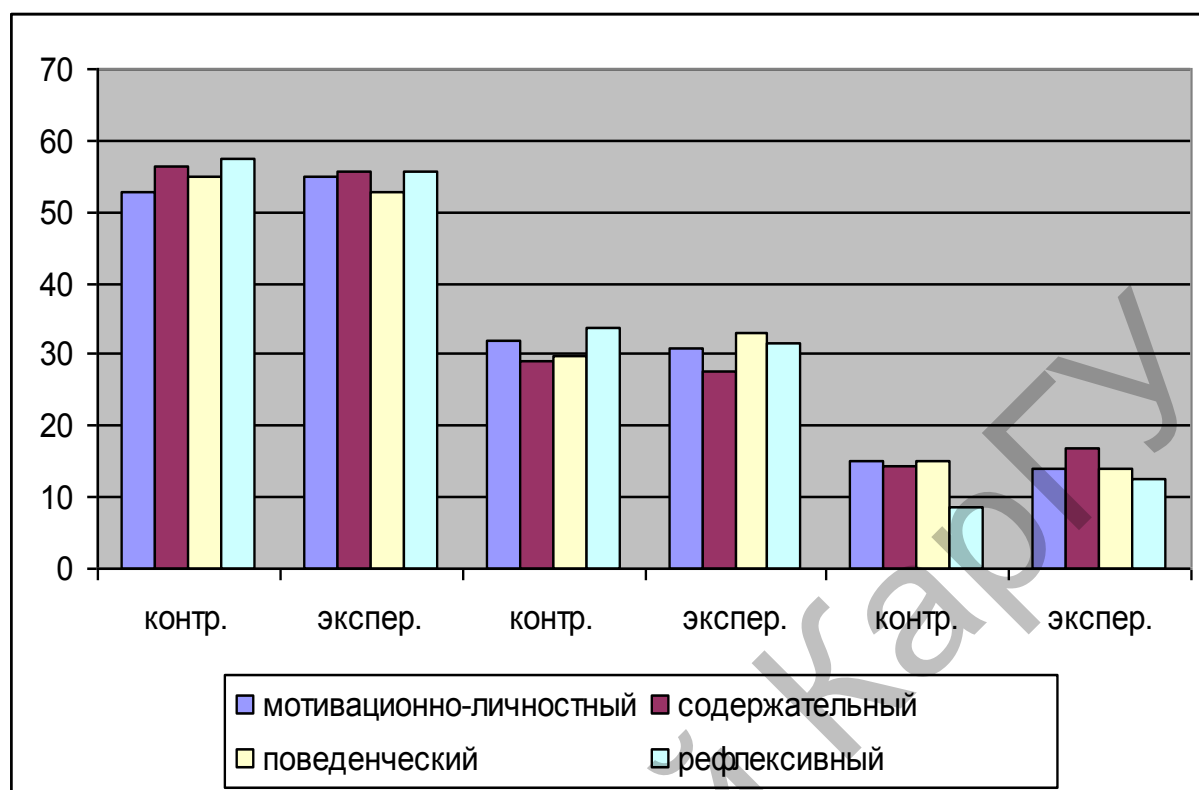


Рисунок 4 – Уровень сформированности компонентов профессионального самоопределения воспитанников (констатирующий эксперимент)

Средний показатель результатов констатирующего эксперимента по уровням сформированности компонентов профессионального самоопределения воспитанников сведен в таблице 8 и на рисунке 5.

Таблица 8 – Средний показатель результатов по уровням сформированности компонентов профессионального самоопределения воспитанников (констатирующий эксперимент)

Группы	Низкий уровень	Средний уровень	Высокий уровень
Контрольная	55,4%	31,2%	13,4%
Экспериментальная	54,8%	30,8%	14,4%

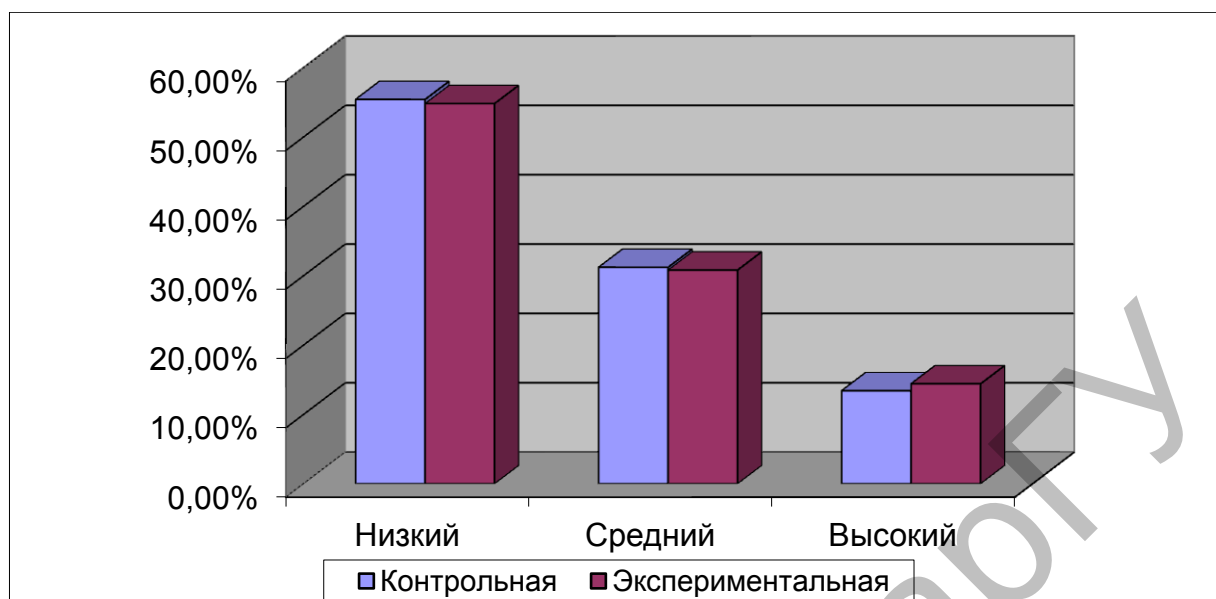


Рисунок 5 – Средний показатель результатов по уровням сформированности компонентов профессионального самоопределения воспитанников (констатирующий эксперимент)

Результаты констатирующего эксперимента свидетельствуют о том, что уровень сформированности компонентов профессионального самоопределения воспитанников большей части можно характеризовать как низкий, на среднем и высоком уровне сформированности находится только незначительная часть учащихся:

*Контрольная группа:*

- низкий уровень - 55,4%;
- средний уровень - 31,2%;
- высокий уровень - 13,4%.

*Экспериментальная группа:*

- низкий уровень - 54,8%;
- средний уровень - 30,8%;
- высокий уровень - 14,4%.

Кроме того, анализ результатов показал, что профессиональное самоопределение воспитанников целенаправленно не формируется.

По завершении формирующего эксперимента для определения эффективности системы и технологии профессионального самоопределения воспитанников спортивной школы, нами был проведен контрольный эксперимент с применением диагностических методик констатирующего эксперимента, который позволил выявить изменения в уровнях

сформированности компонентов профессионального самоопределения. Покомпонентный уровень сформированности профессионального самоопределения учащихся представлен в таблице 9 и на рисунке 6.

Таблица 9 – Уровень сформированности компонентов профессионального самоопределения воспитанников (контрольный эксперимент)

Компоненты	Низкий уровень		Средний уровень		Высокий уровень	
	Контр.	Экспер.	Контр.	Экспер.	Контр.	Экспер.
	%	%	%	%	%	%
Мотивационно-личностный	54,1	19,7	30,5	38,7	15,4	41,6
Содержательный	55,5	21,8	30,5	39,4	14	38,8
Поведенческий	53,5	30,3	30,6	39,4	15,9	30,3
Рефлексивный	56,3	24	31,9	40,7	11,6	35,3

Результаты, представленные в таблице, свидетельствуют о том, что в каждом компоненте профессионального самоопределения учащихся произошла положительная динамика.

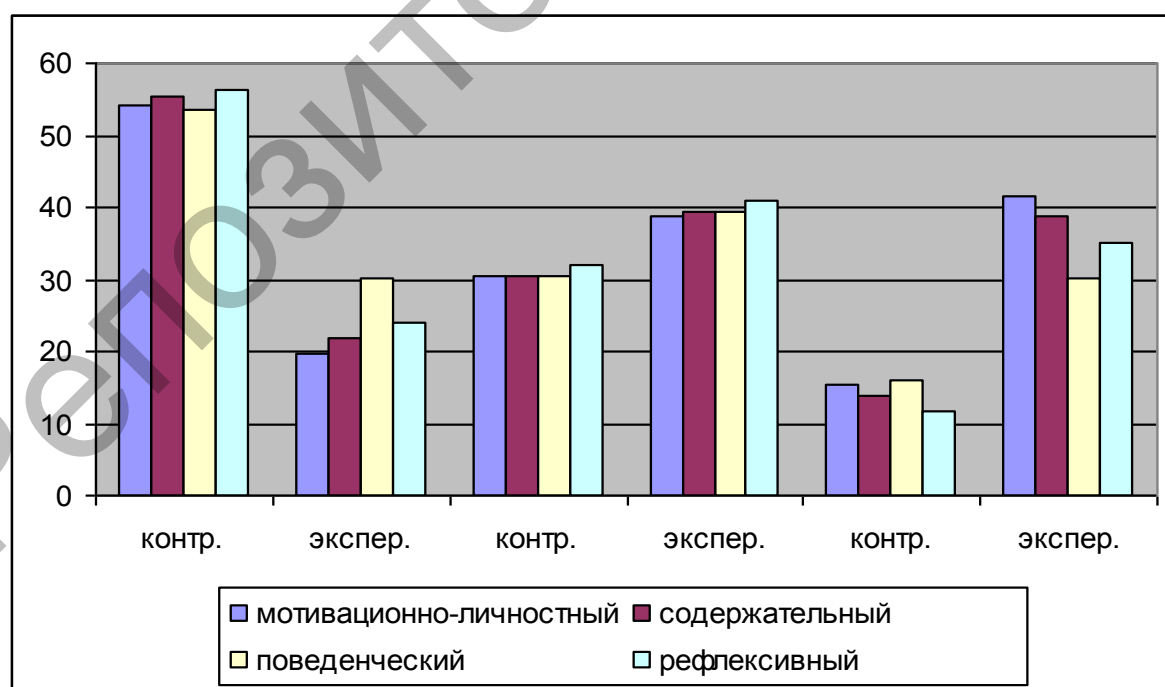


Рисунок 6 – Уровень сформированности компонентов профессионального самоопределения воспитанников (контрольный эксперимент)

Средний показатель количественных результатов контрольного эксперимента по уровням сформированности компонентов профессионального самоопределения воспитанников сведен в таблице 10 и на рисунке 7.

Таблица 10 – Средний показатель уровня сформированности профессионального самоопределения воспитанников (контрольный эксперимент)

Группы	Низкий уровень	Средний уровень	Высокий уровень
Контрольная	54,8%	30,9%	14,3%
Экспериментальная	23,9%	39,5%	36,6%

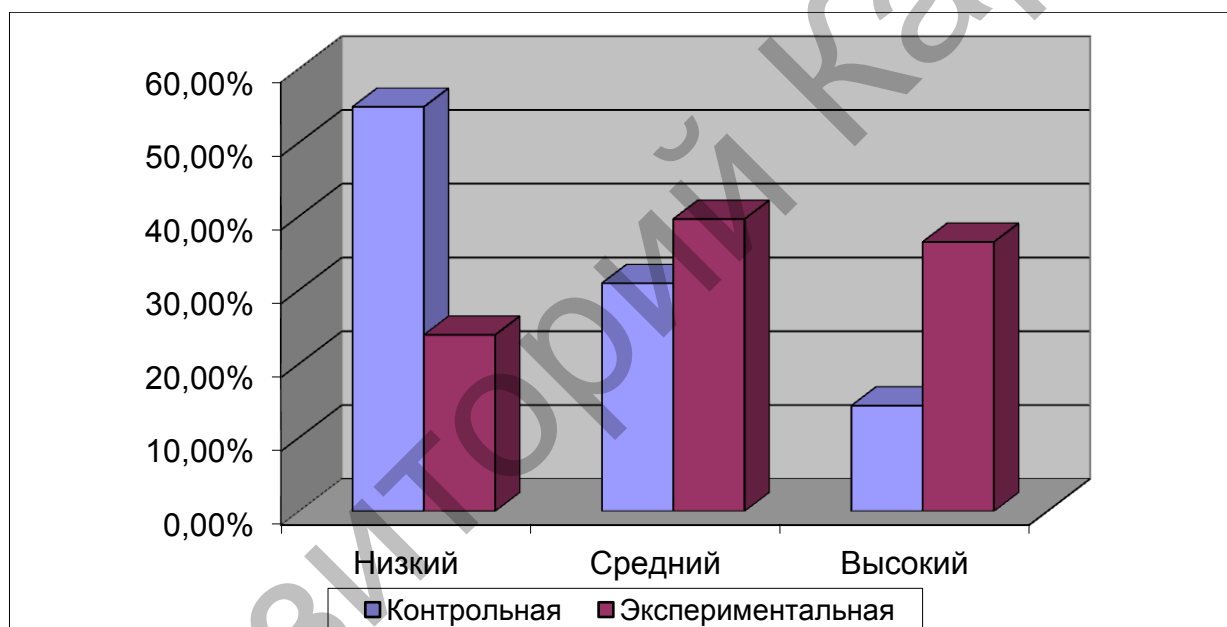


Рисунок 7 – Средний показатель уровня сформированности профессионального самоопределения воспитанников (контрольный эксперимент)

Результаты контрольного эксперимента, представленные в таблице 10, демонстрируют повышение общего уровня сформированности профессионального самоопределения воспитанников экспериментальной группы:

*Контрольная группа:*

- низкий уровень - 54,8%;
- средний уровень - 30,9%;
- высокий уровень - 14,3%.

*Экспериментальная группа:*

- низкий уровень - 23,9%;
- средний уровень - 39,5%;
- высокий уровень - 36,6%.

Следовательно, убеждают в эффективности разработанной нами системы и технологии формирования профессионального самоопределения воспитанников, апробированной в процессе работы с учащимися экспериментальной группы. По результатам сравнительного анализа воспитанники экспериментальной группы показали положительную динамику в уровнях сформированности профессионального самоопределения (рисунок 7).

С целью подтверждения достоверности результатов эксперимента и формулировки окончательных выводов мы также определяли, имеется ли между измеряемыми признаками какая-нибудь связь или нет. Связь между явлениями может быть функциональной зависимостью или корреляционным отношением. Для определения связи между двумя нормально распределяющимися количественными признаками наиболее удобной является линейная корреляция (по К. Пирсону) [128, с.56].

Вычисление линейной корреляции проводилась по формуле (1):

$$r = \frac{\sum (x_i - \bar{x}) \cdot (y_i - \bar{y})}{n \cdot \sigma_x \cdot \sigma_y} \quad (1)$$

где  $(x - \bar{x}_i)$  - отклонение каждого отдельного значения  $x$  в отношении арифметического среднего;

$(y - \bar{y}_i)$  - отклонение каждого отдельного значения  $y$  в отношении арифметического среднего;

$n$  – количество сравниваемых пар;

$\sigma_x$  и  $\sigma_y$  – среднее квадратичные отклонения.

Коэффициент корреляции можно вычислить по формуле 2:

$$r = \frac{\sum (x_i - \bar{x}) \cdot (y_i - \bar{y})}{\sqrt{[\sum (x_i - \bar{x})^2] [\sum (y_i - \bar{y})^2]}} \quad (2)$$

Анализ данных показал, что в нашем случае коэффициент корреляции лежит в пределах от 0,87 до 0,93. Это позволяет сделать вывод о том, что существует вполне достоверная связь

между формированием компонентов профессионального самоопределения, а разработанные нами система и технология способствуют формированию личности, готовой к выбору профессии в соответствии со своей мотивацией, со знанием и умением определять свои возможности с широким спектром смежных со спортом профессий.

Результаты опытно-экспериментальной работы подтвердили достоверность и перспективность разработанных системы и технологии формирования профессионального самоопределения воспитанников спортивной школы, поскольку в среднем уровень сформированности профессионального самоопределения воспитанников в экспериментальной группе возрос на 15,8% по сравнению с контрольной группой; а также правомерность выдвинутой гипотезы.

Таким образом, результаты, полученные по завершении опытно-экспериментальной работы, дают основания утверждать, что разработанные нами система и технология, а также выявленные психолого-педагогические условия обеспечивают успешное формирование профессионального самоопределения воспитанников спортивной школы.

Вышеизложенное позволило сделать следующие выводы:

1. В экспериментальной группе результаты имеют положительную динамику по сравнению с результатами контрольной группы, что свидетельствует об эффективности педагогической системы и технологии формирования профессионального самоопределения воспитанников спортивной школы.

2. Результаты опытно-экспериментальной работы дают основания утверждать, что выбранные нами психолого-педагогические условия обеспечивают успешное формирование профессионального самоопределения воспитанников, которое проявляется в ее компонентах: мотивационно-личностном, содержательном, поведенческом и рефлексивном.

### **Выводы по 2 Главе:**

1. Технология формирования профессионального самоопределения воспитанников спортивной школы представляет

собой спроектированную систему действий педагога при организации форм обучения и воспитания, применении методов обучения и воспитания, средств обучения и воспитания, при которой осуществляется и ориентация на действия самих учащихся с заранее запланированным результатом.

2. Система действий педагога разрабатывается под конкретный педагогический замысел. Основным замыслом технологии формирования профессионального самоопределения воспитанников является сформированность всех ее компонентов: мотивационно-личностного, содержательного, поведенческого, рефлексивного.

3. Педагогический замысел основывается на реализации общедидактических принципов и соответствующих функций педагога. Опираясь на общедидактические принципы и наполнив их новым содержанием в соответствии с предметом нашего исследования, мы определили следующие принципы технологии формирования профессионального самоопределения: систематичности и последовательности, учета возрастных особенностей, индивидуальности.

4. Реализация технологии формирования профессионального самоопределения воспитанников определяется выполнением педагогом функций: конструктивной, организационной, аналитической, корректирующей.

5. Учитывая результаты психолого-педагогических исследований, в предлагаемой технологии формирования профессионального самоопределения воспитанников, упор делается на реализацию психолого-педагогических условий, а именно реализацию спецкурса для учителей «Совершенствование профориентационной работы на основе активизирующих методов обучения» и авторской программы для воспитанников «Спорт в мире профессий».

6. В экспериментальной группе результаты имеют положительную динамику по сравнению с результатами контрольной группы, что свидетельствует об эффективности педагогической системы и технологии формирования профессионального самоопределения воспитанников спортивной школы.

7. Результаты опытно-экспериментальной работы дают основания утверждать, что выбранные нами психолого-педагогические условия обеспечивают успешное формирование профессионального самоопределения воспитанников, которое проявляется в ее компонентах: мотивационно-личностном, содержательном, поведенческом и рефлексивном.

Репозиторий КарГУ

## Заключение

Подготовка подрастающего поколения к созидательному труду на благо общества - важнейшая задача всей образовательной системы государства. Ее успешное осуществление связано с постоянным поиском наиболее совершенных путей трудового воспитания и профессиональной ориентации. Передовой педагогический опыт, результаты научных исследований показывают, что только комплексный подход к решению вопросов профессионального самоопределения молодежи способствует успеху профориентационной деятельности.

По результатам теоретического анализа имеющегося научного опыта, собственных теоретических положений, опытно-экспериментальной работы по апробации педагогической системы и технологии формирования профессионального самоопределения воспитанников спортивной школы можно сделать следующие *выводы*:

1. В связи с тем, что система профобразования, призванная эффективно работать в новых условиях реформирования средней школы, должна иметь долгосрочные цели, идеалы и ценности, в то же время должна быть достаточно гибкой, дифференцированной, отвечать насущным требованиям различных этапов демократизации общества. Педагог, осуществляющий профориентационную работу в должен обладать широким объемом научно-методических знаний, устойчивой профессиональной направленностью, свойствами личности, необходимыми для выполнения педагогической деятельности. Для более результативного самоопределения воспитанников спортивных школ необходимо учесть, во-первых, специфику раннего самоопределения юных спортсменов; во-вторых, должны быть организованы условия информирования ребят о мире профессий, принадлежащих к инфраструктуре спортивной и не только спортивной деятельности, где проявилось бы тождество между личностными, психологическими качествами и требованиями профессии.

2. Разработанная Концепция формирования профессионального самоопределения воспитанников спортивной школы имеет

теоретическое обоснование, поскольку базируется на методологических подходах (системный, антропологический, личностно-деятельностный, целостный, комплексный, информационный), принципах (объективности, научности, детерминизма, единства сознания и деятельности, принцип развития), психолого-педагогических условиях (спецкурс для учителей «Совершенствование профориентационной работы на основе активизирующих методов обучения», авторская программа «Спорт в мире профессий»). Концепция построена на идее формирования профессионального самоопределения юных спортсменов и заключается в том, что на основании методологических подходов, принципов, психолого-педагогических условий теоретически обусловлена эта возможность, позволяющая реализовать интересы и потребности не только общества, личности, но и системы образования, обладающей значительным потенциалом в формировании профессионального самоопределения.

3. Ценность разработанной педагогической системы формирования профессионального самоопределения воспитанников обусловлена оптимальной реализацией интересов общества, образования, личности. Педагогическая система формирования профессионального самоопределения воспитанников представляет собой совокупность компонентов, а именно: целевого, содержательного, процессуального, контрольно-оценочного, результативного. Педагогическая система формирования профессионального самоопределения воспитанников предполагает осуществление этапов: мотивирующего, формирующего, коррегирующего.

4. Разработанная нами технология формирования профессионального самоопределения воспитанников представляет собой спроектированную систему действий педагога при организации форм обучения и воспитания, применении методов обучения и воспитания, средств обучения и воспитания, при которой осуществляется и ориентация на действия самих учащихся с заранее запланированным результатом. Результатом технологии формирования профессионального самоопределения является сформированность всех ее компонентов: мотивационно-личностного, содержательного, поведенческого, рефлексивного.

5. В результате опытно-экспериментального исследования воспитанники спортивной школы-интернат овладели необходимыми знаниями, умениями, практическими навыками профессионального самоопределения. Важную роль в процессе формирования профессионального самоопределения занимают спецкурс «Совершенствование профориентационной работы на основе активизирующих методов обучения» и авторская программа «Спорт в мире профессий». Проведенный эксперимент доказывает необходимость внедрения разработанного спецкурса и авторской программы, их эффективность в формировании профессионального самоопределения воспитанников спортивной школы-интернат.

На основе теоретических и практических результатов исследования в качестве *рекомендаций* мы можем сформулировать следующие:

- для овладения педагогами необходимыми компетенциями по организации и проведению профориентационной работы в образовательный процесс высших учебных заведений необходимо внести разработанный нами спецкурс «Совершенствование профориентационной работы на основе активизирующих методов обучения»;

- при проведении профориентационной работы в спортивных школах учитывать специфику деятельности, особенности самих спортсменов, использовать разработанную нами авторскую программу «Спорт в мире профессий»;

- осуществляя профориентационную работу в спортивных школах, использовать не только имеющийся арсенал форм, методов, средств, но и включать новые, адекватные целям.

## Список литературы:

1. Кубесов А.К. Педагогическое наследие аль-Фараби. - Алма-Ата: Мектеп, 2009. – 152 с.
2. Коменский Я.А. Избранные педагогические сочинения в 2-т.. - М: Педагогика, 2002. – 656 с.
3. Ильминский И. Воспоминание об Алтынсарине. – Казань, 2008. - С. 247-248.
4. Ушинский К.Д. Проект учительской семинарии / В кн.: Избранные педагогические сочинения. Т. 1. - М.: Знание, 1985. – 113 с.
5. Атутов П.Р., Поляков В. А. Роль трудового обучения в политехническом образовании школьников. - М.: Просвещение, 1985. – 128 с.
6. Захаров Н. Н. Профессиональная ориентация школьников: учебное пособие для студентов-слушателей факультетов общественных профессий. - М.: Педагогика, 2008. – 272 с.
7. Савина Е.Б. Педагогические условия формирования профессионального самосознания старшеклассников: автореф. канд. пед. наук. - М., 2003. – 18 с.
8. Сазонов А.Д. Теория и практика профессиональной ориентации школьников: автореф. докт. пед. наук. - Курган, 2007. – 48 с.
9. Чистякова С.Н., Захаров Н.Н. Профессиональная ориентация школьников: Организация и управление. - М.: Педагогика, 2009. – 160 с.
10. Гриншпун С.С. Психолого-педагогическое изучение личности как основа формирования готовности старшеклассников к выбору профессии // Политехническое образование и профессиональная ориентация в общеобразовательной школе. - М., 2005. - С. 54-56.
11. Павлютенков Е.М. Формирование мотивов выбора профессии / Под ред. Б.А. Федоршина. - Киев: Рад. школа, 2009. – 144 с.
12. Маркова А.К., Матис Т.А., Орлова А.Б. Формирование мотивации учения. – М.: Просвещение, 1990. – 192 с.

13. Сластенин В.А., Мищенко В.И. Профессионально-педагогическая подготовка будущего учителя // Сов. педагогика. - 1991. - № 10. – С. 8-10.

14. Климов Е.А. Как выбирать профессию. - М.: Просвещение, 2004. – 160 с.

15. Климов Е.А. Психолого-педагогические проблемы профессиональной консультации. - М.: Знание, 2003. – 96 с.

16. Симоненко В.Д. Профессиональная ориентация учащихся в процессе трудового обучения. - М.: Академия, 2009. – 223 с.

17. Торопов П.Б. Психолого-педагогические условия эффективности формирования профессионально важных качеств у учащихся старших классов / на примере профессии учителя: автореф. канд. пед. наук. - Хабаровск, 2012. – 17 с.

18. Утегенова Б.М. Основные подходы к оценке профессионально-педагогической компетентности учителя: материалы обл. Алтынсаринских пед. чтений. – Костанай: КГПИ, 2013. – С. 19-22.

19. Ткаченко А.А. Компетентностный подход как методологическая основа профессионального образования: Областные педагогические чтения «Использование компетентностного подхода в проектировании деятельности образовательных учреждений системы среднего профессионального образования». – Костанай, 2012. – С. 4-12.

20. Михайлов И.В. Проблема профессиональной зрелости в трудах Д.Е. Сьюпера // Вопросы психологии. - М., 2005. – № 5 - сентябрь-октябрь. - С. 110-123.

21. Берне Р. Развитие «Я-концепции» и воспитание. - М.: Прогресс, 2006. - 422 с.

22. Концепция развития профильного обучения в Республике Казахстан (2009 г.) // <https://pandia.ru/text/78/051/18257.php>.

23. Коростылева Л.А. Психология самореализации личности: затруднения в профессиональной сфере. - СПб.: Изд-во «Речь», 2005. – 222 с.

24. Черников В.А. Основы профориентологии: учеб.-метод. комплекс для студентов спец. 540600 - «Педагогика» (профессионально-образовательный профиль подготовки бакалавров 540608 - «Социальная педагогика»): учеб. пособие. - Волгоград, 2007. - 152 с.

25. Танасейчук М.К. Формирование профессионально важных качеств инженера-педагога средствами развивающей диагностики: автореф. дисс. ...канд. пед. наук. – Караганда, 2000. – 17 с.

26. Кузьмина Н.В. Педагогическая деятельность мастера. - М.: Высшая школа, 2009. – 136 с.

27. Новиков А.М. Докторская диссертация?: пособие для докторантов и соискателей ученой степени доктора наук. – М.: Эгвес, 2003. – 119 с.

28. Закон Республики Казахстан. Об образовании // Казахстанская правда. – 2007, август – 15.

29. Леднев В.С. Содержание образования: сущность, структура, перспективы. – М.: Высш.шк., 1991. – 224 с.

30. Сериков В.В. Личностный подход в образовании. Концепция и технология. – Волгоград: ВГПУ, 1994. – 149 с.

31. Асмолов А.Г. Психология личности: учебник. – М.: Изд-во МГУ, 1990. – 367 с.

32. Бим-Бад Б.М. Педагогическая антропология. – М.: УРАО, 1998. – 576 с.

33. Бабанский Ю.К. Избранные педагогические труды. – М.: Педагогика, 1989. – 560 с.

34. Абульханова-Славская К.А. Социальное мышление личности: проблемы и стратегии исследования // Социальная психология в трудах отечественных психологов / сост. и общ. ред. А.Л. Свенцицкого. – СПб.: Питер, 2000. – С. 289-314.

35. Беспалько В.П. Инструменты диагностики качества знаний учащихся // Школьные технологии. – 2006. – № 2. – С. 138-150.

36. Сластенин В.А. Педагогика. – М.: Школа-Пресс, 1997. – 512 с.

37. Леонтьев А.Н. Деятельность. Сознание. Личность. – М.: Политиздат, 1975. – 304 с.

38. Эльконин Д.Б. К проблеме периодизации психического развития в детском возрасте // Вопросы психологии. – 1971. – № 4. – С. 6-20.

39. Ломов Б.Ф. Методологические и теоретические проблемы психологии. – М.: Изд-во МГУ, 1984. – 335 с.

40. Сластенин В.А., Исаев И.Ф., Шиянов Е.И. Педагогика: учеб. пособие для студ. высш. пед. учеб. заведений / под ред. В.А. Сластенина. – М.: Издательский центр «Академия», 2002. – 576 с.

41. Скаткин М.Н. Проблемы современной дидактики. – М.: Педагогика, 1984. – 96 с.
42. Философский словарь / под ред. М.М.Розенталя, П.Ф.Юдина. – М.: издательство политической литературы, 1963. – 544 с.
43. Ожегов С.И. Словарь русского языка: ок. 53000 слов / под общ. ред. проф. Л.И. Скворцова. – М.: ООО «Издательство Оникс»: ООО «Издательство «Мир и Образование», 2005. – 1200 с.
44. Универсальный энциклопедический словарь. – М.: Большая Российская энциклопедия, 2000. – 1551 с.
45. Конституция Республики Казахстан: принята на республиканском референдуме 30 августа 1995 года, с изменениями и дополнениями 21.05.2007г. – Астана, 2007. – 40 с.
46. Краткий психологический словарь / под общ. ред. А.В. Петровского, М.Г. Ярошевского. – М.: Политиздат, 1985. – 431 с.
47. Беспалько В.П. Педагогика и прогрессивные технологии обучения. – М.: Ин-т проф. обр. РАО, 1995. – 336 с.
48. Лихачев Б.Т. Педагогика: курс лекций. – М.: Прометей, 1998. – 464 с.
49. Монахов В.М. Технологические основы проектирования и конструирования учебного процесса. – Волгоград: Перемена, 1995. – 184 с.
50. Селевко Г.К. Современные образовательные технологии: учебное пособие. – М.: Народное образование, 1998. – 255 с.
51. Лучшие психологические тесты. – Петрозаводск: ПЕТРОКОМ, 1992. – 318 с.
52. <http://docpsy.ru/testy/diagnostika-proforientatsii/3938-differentsialno-diag nosticheskiy-oprosnik-ddo-eaklimov.html>.
53. <http://bodysays.ru/tests-professional-orientation-and-prof-recruitment/questionnaire-professional-preferences-holland.html>.
54. <http://testoteka.narod.ru/ms/1/18.html>.

Приложение 1  
*Методика «Определение направленности личности»*  
*(ориентационная анкета) Б. Баса*

Анкета состоит из 27 пунктов-суждений, по каждому из которых возможны три варианта ответов, соответствующие трем видам направленности личности. Учащийся должен был выбрать один ответ, который в наибольшей степени выражает его мнение или соответствует реальности, и еще один, который, наоборот, наиболее далек от его мнения, или же наименее соответствует реальности. Ответ «наиболее» получает 2 балла, «наименее» – 0, оставшийся невыбранным – 1 балл. Баллы, набранные по всем 27 пунктам, суммируются для каждого вида направленности отдельно.

С помощью методики выявлялись следующие направленности:

1. Направленность на себя (Я) – ориентация на прямое вознаграждение и удовлетворение безотносительно учебы и учащихся, агрессивность в достижении статуса, властность, склонность к соперничеству, раздражительность, тревожность, интровертированность.

2. Направленность на общение (О) – стремление при любых условиях поддерживать отношения с людьми, ориентация на совместную деятельность, но часто в ущерб выполнению конкретных заданий или оказанию искренней помощи людям, ориентация на социальное одобрение, зависимость от группы, потребность в привязанности и эмоциональных отношениях с людьми.

3. Направленность на дело (Д) – заинтересованность в решении деловых проблем, выполнение работы как можно лучше, ориентация на деловое сотрудничество, способность отстаивать в интересах дела собственное мнение, которое полезно для достижения общей цели.

Учащимся был предложен следующий тестовый материал:

1. Наибольшее удовлетворение я получаю от:
  - А. Одобрения моей работы;
  - Б. Сознания того, что работа сделана хорошо;
  - В. Сознание того, что меня окружают хорошо.

2. Если бы я играл в футбол (волейбол, баскетбол), то я хотел бы быть:

- А. Тренером, который разрабатывает тактику игры;
- Б. Известным игроком;
- В. Выбранным капитаном команды.

3. По-моему, лучшим педагогом является тот, кто:

А. Проявляет интерес к учащимся и к каждому имеет индивидуальный подход;

Б. Вызывает интерес к предмету, так что учащиеся с удовольствием углубляют свои знания в этом предмете;

В. Создает в коллективе такую атмосферу, при которой никто не боится высказать свое мнение.

4. Мне нравится, когда люди:

- А. Радуются выполненной работе;
- Б. С удовольствием работают в коллективе;
- В. Стремятся выполнить работу лучше других.

5. Я хотел бы, чтобы мои друзья:

А. Были отзывчивы и помогали людям, когда для этого представляются возможности;

- Б. Были верны и преданы мне;
- В. Были умными и интересными людьми.

6. Лучшими друзьями я считаю тех:

- А. С кем складываются хорошие взаимоотношения;
- Б. На кого всегда можно положиться.
- В. Кто может многого достичь в жизни.

7. Больше всего я не люблю:

- А. Когда у меня что-то не получается;
- Б. Когда портятся отношения с товарищами;
- В. Когда меня критикуют.

8. По-моему, хуже всего, когда педагог:

А. Не срыгает, что некоторые учащиеся ему несимпатичны, насмехается и подшучивает над ними;

9. В детстве мне больше всего нравилось:

- А. Проводить время с друзьями;
- Б. Ощущение выполненных дел;
- В. Когда меня за что-нибудь хвалили.

10. Я хотел бы быть походим на тех, кто:

- А. Добился успеха в жизни;

- Б. По-настоящему увлечен своим делом;
- В. Отличается дружелюбием и доброжелательностью.
11. В первую очередь школа должна:
- А. Научить решать задачи, которые ставит жизнь;
- Б. Развивать прежде всего индивидуальные способности ученика;
- В. Воспитывать качества, помогающие взаимодействовать с людьми.
12. Если бы у меня было больше свободного времени, охотнее всего я использовал бы его:
- А. Для общения с друзьями;
- Б. Для отдыха и развлечений;
- В. Для своих любимых дел и самообразования.
13. Наибольших успехов я добиваюсь, когда:
- А. Работаю с людьми, которые мне симпатичны;
- Б. У меня интересная работа;
- В. Мои усилия хорошо вознаграждаются.
14. Я люблю, когда:
- А. Другие люди меня ценят;
- Б. Испытываю удовлетворение от хорошо выполненной работы;
- В. Приятно провожу время с друзьями.
15. Если бы обо мне решили написать в газете, мне бы хотелось, чтобы:
- А. Рассказали о каком-либо интересном деле, связанным с учебой, спортом и т.п., в котором мне довелось участвовать;
- Б. Написали о моей деятельности;
- В. Обязательно написали о коллективе, в котором я учусь.
16. Лучше всего я учусь, если преподаватель:
- А. Имеет ко мне индивидуальный подход;
- Б. Сумеет вызвать у меня интерес к предмету;
- В. Устраивает коллективные обсуждения изучаемых проблем.
17. Для меня нет ничего хуже, чем:
- А. Оскорбление личного достоинства;
- Б. Неудача при выполнении важного дела;
- В. Потеря друзей.
18. Больше всего я ценю:
- А. Успех;
- Б. Возможности хорошей совместной работы;

- В. Здравый практичный ум и смекалку.
19. Я не люблю людей, которые:
- А. Считают себя хуже других;
  - Б. Часто ссорятся и конфликтуют;
  - В. Возражают против всего нового.
20. Приятно, когда:
- А. Работаешь над важным для всех делом;
  - Б. Имеешь много друзей;
  - В. Вызываешь восхищение и всем нравишься.
21. По-моему, в первую очередь руководитель должен быть:
- А. Доступным;
  - Б. Авторитарным;
  - В. Требовательным.
22. В свободное время я охотно прочитал бы книги о:
- А. О том, как заводить друзей и поддерживать хорошие отношения с людьми;
  - Б. О жизни знаменитых и интересных людей;
  - В. О последних достижениях науки и техники.
23. Если бы у меня были способности к музыке, я предпочел бы быть:
- А. Дирижером;
  - Б. Композитором;
  - В. Солистом.
24. Мне бы хотелось:
- А. Придумать интересный конкурс;
  - Б. Победить в конкурсе;
  - В. Организовать конкурс и руководить им.
25. Для меня важнее всего знать:
- А. Что я хочу сделать;
  - Б. Как достичь цели;
  - В. Как организовать людей для достижения цели.
26. Человек должен стремиться к тому, чтобы:
- А. Другие им были довольны;
  - Б. Прежде всего выполнить свою задачу;
  - В. Его не нужно было упрекать за выполненную работу.
27. Лучше всего я отдыхаю в свободное время:
- А. В общении с друзьями;
  - Б. Просматривая развлекательные фильмы;

В. Занимаясь своим любимым делом [463, с.115].

Ключ

№	Я	О	Д	№	Я	О	Д
1	А	В	Б	15	Б	В	А
2	Б	В	А	16	А	В	Б
3	А	В	Б	17	А	В	Б
4	В	Б	А	18	А	Б	В
5	Б	А	В	19	А	Б	В
6	В	А	Б	20	В	Б	А
7	В	Б	А	21	Б	А	В
8	А	Б	В	22	Б	А	В
9	В	А	Б	23	В	А	Б
10	А	В	Б	24	Б	В	А
11	Б	В	А	25	А	В	Б
12	Б	А	В	26	В	А	Б
13	В	А	Б	27	Б	А	В
14	А	В	Б				

## Приложение 2

### Методика «Дифференциально-диагностический опросник» (ДДО)

Е.А. Климова

Испытуемый должен в каждой из 20 пар предлагаемых видов деятельности выбрать только один вид и в соответствующей клетке листа ответов поставить знак «+».

Время обследования не ограничивается. Хотя, испытуемого следует предупредить о том, что над вопросами не следует долго задумываться и обычно на выполнение задания требуется 20–30 мин.

Экспериментатор может зачитывать вопросы группе испытуемых, но в этом случае ограничивается время ответа.

#### *Инструкция к тесту:*

«Предположим, что после соответствующего обучения Вы сможете выполнить любую работу. Но если бы Вам пришлось выбирать только из двух возможностей, что бы Вы предпочли?»

#### *Тестовое задание:*

1а. Ухаживать за животными	1б. Обслуживать машины, приборы (следить, регулировать)
2а. Помогать больным	2б. Составлять таблицы, схемы, программы для вычислительных машин
3а. Следить за качеством книжных иллюстраций, плакатов, художественных открыток, грампластинок	3б. Следить за состоянием, развитием растений
4а. Обрабатывать материалы (дерево, ткань, металл, пластмассу и т.п.)	4б. Доводить Товары до потребителя, рекламировать, продавать
5а. Обсуждать научно-популярные книги, статьи	5б. Обсуждать художественные книги (или пьесы, концерты)
6а. Выращивать молодняк (животных какой-либо породы)	6б. Тренировать товарищей (или младших) в выполнении каких-либо действий (трудовых, учебных, спортивных)
7а. Копировать рисунки, изображения (или настраивать музыкальные инструменты)	7б. Управлять каким-либо грузовым (подъемным или транспортным) средством – подъемным краном, трактором, тепловозом и др.

8а. Сообщать, разъяснять людям нужные им сведения (в справочном бюро, на экскурсии и т.д.)	8б. Оформлять выставки, витрины (или участвовать в подготовке пьес, концертов)
9а. Ремонтить вещи, изделия (одежду, технику), жилище	9б. Искать и исправлять ошибки в текстах, таблицах, рисунках
10а. Лечить животных	10б. Выполнять вычисления, расчеты
11а. Выводить новые сорта растений	11б. Конструировать, проектировать новые виды промышленных изделий (машины, одежду, дома, продукты питания и т.п.)
12а. Разбирать споры, ссоры между людьми, убеждать, разъяснять, наказывать, поощрять	12б. Разбираться в чертежах, схемах, таблицах (проверять, уточнять, приводить в порядок)
13а. Наблюдать, изучать работу кружков художественной самодеятельности	13б. Наблюдать, изучать жизнь микробов
14а. Обслуживать, налаживать медицинские приборы, аппараты	14б. Оказывать людям медицинскую помощь при ранениях, ушибах, ожогах и т.п.
15б. Художественно описывать, изображать события (наблюдаемые и представляемые)	15а. Составлять точные описания-отчеты о наблюдаемых явлениях, событиях, измеряемых объектах и др.
16а. Делать лабораторные анализы в больнице	16б. Принимать, осматривать больных, беседовать с ними, назначать лечение
17а. Красить или расписывать стены помещений, поверхность изделий	17б. Осуществлять монтаж или сборку машин, приборов
18а. Организовать культпоходы сверстников или младших в театры, музеи, экскурсии, туристические походы и т.п.	18б. Играть на сцене, принимать участие в концертах
19а. Изготавливать по чертежам детали, изделия (машины, одежду), строить здания	19б. Заниматься черчением, копировать чертежи, карты
20а. Вести борьбу с болезнями растений, с вредителями леса, сада	20б. Работать на клавишных машинах (пишущей машинке, телетайпе, наборной машине и др.)

*Ключ к тесту:*

Типы профессий	Номера вопросов							
	1а	3б	6а	10а	11а	13б	16а	20а
Человек-природа	1а	3б	6а	10а	11а	13б	16а	20а
Человек-техника	1б	4а	7б	9а	11б	14а	17б	19а
Человек-человек	2а	4б	6б	8а	12а	14б	16б	18а
Человек-знаковая система	2б	5а	9б	10б	12б	15а	19б	20б
Человек-художественный образ	3а	5б	7а	8б	13а	15б	17а	18б

За каждое совпадение с ключом начисляется один балл.

*Интерпретация результатов теста*

Испытуемому рекомендуется выбрать тот тип профессий, который получил максимальное количество знаков баллов. Название типов профессий:

«человек–природа» – все профессии, связанные с растениеводством, животноводством и лесным хозяйством;

«человек–техника» – все технические профессии;

«человек–человек» – все профессии, связанные с обслуживанием людей, с общением;

«человек–знак» - все профессии, связанные с обсчетами, цифровыми и буквенными знаками, в том числе и музыкальные специальности;

«человек–художественный образ» – все творческие специальности.

*Краткое описание типов профессий:*

«Человек-природа». Если вы любите работать в саду, огороде, ухаживать за растениями, животными, любите предмет биологию, то ознакомьтесь с профессиями типа «человек-природа».

Предметом труда для представителей большинства профессий типа «человек природа» являются:

- животные, условия их роста, жизни;
- растения, условия их произрастания.

Специалистам в этой области приходится выполнять следующие виды деятельности:

- изучать, исследовать, анализировать состояние, условия жизни растений или животных (агроном, микробиолог, зоотехник, гидробиолог, агрохимик, фитопатолог);

- выращивать растения, ухаживать за животными (лесовод, полевод, цветовод, овощевод, птицевод, животновод, садовод, пчеловод);

- проводить профилактику заболеваний растений и животных (ветеринар, врач карантинной службы).

Психологические требования профессий «человек-природа»:

- развитое воображение, наглядно-образное мышление, хорошая зрительная память, наблюдательность, способность предвидеть и оценивать изменчивые природные факторы;

- поскольку результаты деятельности выявляются по прошествии довольно длительного времени, специалист должен обладать терпением, настойчивостью, должен быть готовым работать вне коллективов, иногда в трудных погодных условиях, в грязи и т.п.

*II. «Человек-техника».* Если вам нравятся лабораторные работы по физике, химии, электротехнике, если вы делаете модели, разбираетесь в бытовой технике, если вы хотите создавать, эксплуатировать или ремонтировать машины, механизмы, аппараты, станки, то ознакомьтесь с профессиями «человек-техника».

Предметом труда для представителей большинства профессий типа «человек техника» являются:

- технические объекты (машины, механизмы);
- материалы, виды энергии.

Специалистам в этой области приходится выполнять следующие виды деятельности:

- создание, монтаж, сборка технических устройств (специалисты проектируют, конструируют технические системы, устройства, разрабатывают процессы их изготовления. Из отдельных узлов, деталей собирают машины, механизмы, приборы, регулируют и налаживают их);

- эксплуатация технических устройств (специалисты работают на станках, управляют транспортом, автоматическими системами);

- ремонт технических устройств (специалисты выявляют, распознают неисправности технических систем, приборов, механизмов, ремонтируют, регулируют, налаживают их).

Психологические требования профессий «человек-техника»:

- хорошая координация движений;

- точное зрительное, слуховое, вибрационное и кинестетическое восприятие;
- развитое техническое и творческое мышление и воображение;
- умение переключать и концентрировать внимание;
- наблюдательность.

*III. «Человек-знаковая система».* Если вы любите выполнять вычисления, чертежи, схемы, вести картотеки, систематизировать различные сведения, если вы хотите заниматься программированием, экономикой или статистикой и т.п., то знакомьтесь с профессиями типа «человек -знаковая система». Большинство профессий этого типа связано с переработкой информации.

Предметом труда для представителей большинства профессий типа «человек знаковая система» являются:

- тексты на родном или иностранном языках (редактор, корректор, машинистка, делопроизводитель, телеграфист, наборщик);
- цифры, формулы, таблицы (программист, оператор ЭВМ, экономист, бухгалтер, статистик);
- чертежи, схемы, карты (конструктор, инженер-технолог, чертежник, копировальщик, штурман, геодезист);
- звуковые сигналы (радист, стенографист, телефонист, звукооператор).

Психологические требования профессий «человек-знаковая система»:

- хорошая оперативная и механическая память;
- способность к длительной концентрации внимания на отвлеченном (знаковом) материале;
- хорошее распределение и переключение внимания;
- точность восприятия, умение видеть то, что стоит за условными знаками;
- усидчивость, терпение;
- логическое мышление.

*IV. «Человек-художественный образ».*

Предметом труда для представителей большинства профессий типа «человек знаковая система» является:

- художественный образ, способы его построения.

Специалистам в этой области приходится выполнять следующие виды деятельности:

- создание, проектирование художественных произведений (писатель, художник, композитор, модельер, архитектор, скульптор, журналист, хореограф);
- воспроизведение, изготовление различных изделий по образцу (ювелир, реставратор, гравер, музыкант, актер, столяр-краснодеревщик);
- размножение художественных произведений в массовом производстве (мастер по росписи фарфора, шлифовщик по камню и хрусталу, маляр, печатник).

Психологические требования профессий «человек-художественный образ»:

- художественные способности; развитое зрительное восприятие;
- наблюдательность, зрительная память; наглядно-образное мышление; творческое воображение;
- знание психологических законов эмоционального воздействия на людей.

*V. «Человек-человек».*

Предметом труда для представителей большинства профессий типа «человек человек» являются:

- люди.

Специалистам в этой области приходится выполнять следующие виды деятельности:

- воспитание, обучение людей (воспитатель, учитель, спортивный тренер);
- медицинское обслуживание (врач, фельдшер, медсестра, няня);
- бытовое обслуживание (продавец, парикмахер, официант, вахтер);
- информационное обслуживание (библиотекарь, экскурсовод, лектор);
- защита общества и государства (юрист, милиционер, инспектор, военнослужащий).

Психологические требования профессий «человек-человек»:

- стремление к общению, умение легко вступать в контакт с незнакомыми людьми;

- устойчивое хорошее самочувствие при работе с людьми;
- доброжелательность, отзывчивость;
- выдержка;
- умение сдерживать эмоции;
- способность анализировать поведение окружающих и свое собственное, понимать намерения и настроение других людей, способность разбираться во взаимоотношениях людей, умение улаживать разногласия между ними, организовывать их взаимодействие;
- способность мысленно ставить себя на место другого человека, умение слушать, учитывать мнение другого человека;
- способность владеть речью, мимикой, жестами;
- развитая речь, способность находить общий язык с разными людьми;
- умение убеждать людей;
- аккуратность, пунктуальность, собранность;
- знание психологии людей.

Приложение 3  
*Опросник профессиональных предпочтений  
(модификация теста Дж. Холланда)*

Назначение и содержание. Данный опросник представляет собой модификацию теста американского профессора Дж. Холланда, основанного на соотнесении типов профессии с индивидуальными особенностями человека, и призванного помочь выбрать профессию с учетом, главным образом, личностных особенностей.

Согласно теории Дж. Холланда, большинство людей могут быть отнесены к одному из 6 типов:

- реалистическому (Р-типу),
- исследовательскому (И-типу),
- артистическому (А-типу), социальному (С-типу),
- предпринимательскому (П-типу),
- конвенциональному (К-типу).

Каждый тип является идеальной моделью для описания определенной группы людей, обладающих сходными личностными и профессиональными признаками. Он является некоторым эталоном, с которым сравнивается реальная личность. Каждый тип характеризуется своими психологическими особенностями: способностями, интересами, складом характера, предпочитаемым окружением. Каждый человек может быть отнесен к определенному типу или охарактеризован через комбинацию нескольких типологических особенностей.

Тест состоит из двух заданий, на каждое из которых приводится шесть вариантов ответов, связанных с различными профессиями. Испытуемому необходимо подобрать наиболее подходящее для себя утверждение в первой задаче и профессию во второй задаче.

*Первое задание*

Инструкция: «Вам необходимо как бы «примерить» на себя шесть утверждений, касающихся различных типов профессий, найти им место в таблице и отметить».

*Стимульный материал*

*Утверждение 1.* Вы - практик, склонный заниматься конкретными делами. Предпочитаете работу, приносящую конкретные, осязаемые результаты для себя и для других. Вас не

пугает физический труд. Вас интересует работа с техникой, требующая практического склада ума и хорошо развитых двигательных навыков.

*Утверждение 2.* Вы, скорее, теоретик, чем практик. Вам нравится заниматься изучением, исследованием какой-либо проблемы, получением новых знаний. Вы предпочитаете работу, приносящую радость познания, а иногда и радость открытия, работу, требующую абстрактного склада ума, способностей к анализу и систематизации информации, а также широкого кругозора.

*Утверждение 3.* Вы - «коммуникатор», любящий работать с людьми и для людей, поэтому вас, вероятно, заинтересует работа, связанная с обучением, воспитанием, обслуживанием клиентов, оказанием помощи нуждающимся и т.п. У вас есть интерес к эмоционально насыщенной, живой работе, предполагающей интенсивное взаимодействие с людьми и умение общаться.

*Утверждение 4.* Вам нравится работать с документами, текстами, цифрами, в том числе с использованием компьютерных средств. Работа спокойная, без особого риска, с четким кругом обязанностей. Она может быть связана с обработкой информации, с расчетами, вычислениями (требующими точности), аккуратности, усидчивости. Вам хотелось бы избежать частого общения, необходимости управлять другими людьми и отвечать за их действия.

*Утверждение 5.* Вы - организатор, ориентированный на активную преобразовательную деятельность. Вы предпочитаете работу, дающую относительную свободу, самостоятельность, обеспечивающую положение в обществе, превосходство над другими, материальное благополучие; работу азартную и рисковую, требующую инициативности, предприимчивости, воли, умения брать на себя ответственность за свои действия.

*Утверждение 6.* Вы, вероятно, «свободный художник». Вам подходят виды деятельности, дающие возможность творческого самовыражения, где нет жесткого режима, формальностей; работу, дающую простор фантазии, воображению, требующую развитого эстетического вкуса, специальных способностей (художественных, литературных, музыкальных).

### Бланк для ответов

	Абсолютно верно	Скорее верно	Неверно	Не знаю
1.				
2.				
3.				
4.				
5.				
6.				

### Второе задание

*Инструкция:* «Предположим, что после соответствующего обучения вы сможете выполнять любую работу. Из предложенных ниже пар профессий надо выбрать одну, которая вам больше подходит (исходя из ваших способностей и возможностей). Рядом с названием профессии в скобках стоит код. В бланке ответов, напротив кода выбранной профессии, поставьте знак «+». Подсчитайте количество плюсов в каждой строке. Например, из пары «инженер» - «социолог» вам интереснее профессия социолога. Код этой профессии - 2. Значит, в бланке ответов в графе «код профессий» надо поставить «+» рядом с цифрой 2».

#### *Стимульный материал*

- Инженер (1) - Социолог (2)
- Кондитер (1) - Священнослужитель (3)
- Повар (1) - Статистик (4)
- Фотограф (1) - Торговый администратор (5)
- Механик (1) - Дизайнер (6)
- Философ (2) - Врач (3)
- Эколог (2) - Бухгалтер (4)
- Программист (2) - Адвокат (5)
- Кинолог (2) - Литературный переводчик (6)
- Страховой агент (3) - Архивист (4)
- Тренер (3) - Телерепортер (5)
- Следователь (3) - Искусствовед (6)
- Нотариус (4) - Брокер (5)
- Оператор ЭВМ (4) - Манекенщица (6) Фотокорреспондент (5) - Реставратор (6)
- Озеленитель (1) - Биолог-исследователь (2)
- Водитель (1) - Бортпроводник (3)

Метролог (1) - Картограф (4)  
 Радиомонтажник(1) - Художник по дереву (6)  
 Геолог (2) - Переводчик-гид (3)  
 Журналист (5) - Режиссер (6)  
 Библиограф (2) - Аудитор (4)  
 Фармацевт (2) - Юрисконсульт (3)  
 Генетик (2) - Архитектор (6)  
 Продавец (3) - Оператор почтовой связи (4)  
 Социальный работник (3) - Предприниматель (5)  
 Преподаватель вуза (3) - Музыкант-исполнитель (6)  
 Экономист (4) - Менеджер (5)  
 Корректор (4) - Дирижер (6)  
 Инспектор таможни (5) - Художник-модельер (6)  
 Телефонист (1) - Орнитолог (2)  
 Агроном (1) - Топограф (4)  
 Лесник (1) - Директор (5)  
 Мастер по пошиву одежды (1) - Хореограф (6)  
 Историк (2) - Инспектор ГАИ (4)  
 Антрополог (2) - Экскурсовод (3)  
 Вирусолог (2) - Актер (6)  
 Официант (3) - Товаровед (5)  
 Главный бухгалтер (4) - Инспектор угол, розыска (5)  
 Парикмахер-модельер (6) - Психолог (3)  
 Пчеловод (1) - Коммерсант (5)  
 Судья (3) - Стенографист (4)

*Бланк для ответов*

Код профессии	Выбор (фиксировать плюсом)	Сумма плюсов
1.		
2.		
3.		
4.		
5.		
6.		

### *Обработка результатов*

В первом задании выберите то утверждение, которое было оценено как наиболее подходящее для вас. Во втором задании подсчитайте количество плюсов в бланке ответов. Максимальное количество плюсов указывает на принадлежность к одному из шести профессиональных типов, которые приведены ниже. Вывод о вашем психологическом типе делается на основе сопоставления результатов первого и второго заданий.

#### *Интерпретация результатов*

##### *1. Реалистический тип*

Профессионалы данного типа склонны заниматься конкретными вещами и их использованием, отдают предпочтение занятиям, требующим применения физической силы, ловкости. Ориентированы в основном на практический труд, быстрый результат деятельности. Способности к общению с людьми, формулировке и изложению мыслей развиты слабее.

Чаще люди этого типа выбирают профессии механика, электрика, инженера, агронома, садовода, кондитера, повара и другие профессии, которые предполагают решение конкретных задач, наличие подвижности, настойчивости, связь с техникой. Общение не является ведущим в структуре деятельности.

##### *2. Интеллектуальный тип*

Профессионалы данного типа отличаются аналитичностью, рационализмом, независимостью, оригинальностью, не склонны ориентироваться на социальные нормы.

Обладают достаточно развитыми математическими способностями, развитой способностью формулировать и излагать мысли, склонностью к решению логических, абстрактных задач.

Люди этого типа предпочитают профессии научно-исследовательского направления: ботаника, физика, философия, математика, программирование и некоторые другие, в которых необходимы творческие способности и нестандартное мышление. Общение не является ведущим видом деятельности.

##### *3. Социальный тип*

Профессионалы данного типа гуманны, чувствительны, активны, ориентированы на социальные нормы, способны к сопереживанию, умению понять эмоциональное состояние другого человека.

Обладают хорошими вербальными (словесными) способностями, с удовольствием общаются с людьми. Математические способности у них развиты слабее.

Люди этого типа ориентированы на труд, главным содержанием которого является взаимодействие с другими людьми, возможность решать задачи, предполагающие анализ поведения и обучения людей. Возможные сферы деятельности: обучение, лечение, обслуживание и другие, требующие постоянного контакта и общения с людьми, способности к убеждению.

#### *4. Артистический тип*

Профессионалы данного типа оригинальны, независимы в принятии решений, редко ориентируются на социальные нормы и одобрение, обладают необычным взглядом на жизнь, гибкостью и скоростью мышления, высокой эмоциональной чувствительностью. Отношения с людьми строят, опираясь на свои ощущения, эмоции, воображение, интуицию. Обладают хорошей реакцией и обостренным восприятием. Любят и умеют общаться.

Профессиональная предрасположенность в наибольшей степени связана с актерско-сценической, музыкальной, изобразительной деятельностью.

#### *5. Предприимчивый тип*

Профессионалы данного типа находчивы, практичны, быстро ориентируются в сложной обстановке, склонны к самостоятельному принятию решений, социальной активности, лидерству; имеют тягу к приключениям (возможно, авантюрным). Обладают достаточно развитыми коммуникативными способностями.

Не предрасположены к занятиям, требующим усидчивости, большой и длительной концентрации внимания. Предпочитают деятельность, требующую энергии, организаторских способностей. Профессии: предприниматель, менеджер, продюсер и другие, связанные с руководством, управлением и влиянием на различных людей в разных ситуациях.

#### *6. Конвенциональный тип*

Профессионалы данного типа практичны, конкретны, не любят отступать от задуманного, энергичны, ориентированы на социальные нормы.

Предпочитают четко определенную деятельность, выбирают из окружающей среды цели и задачи, поставленные перед ними обычаями и обществом. В основном выбирают профессии, связанные с канцелярскими и расчетными работами, с созданием и оформлением документов, установлением количественных соотношений между числами, системами условных знаков, а именно: бухгалтер, патентовед, нотариус, топограф, корректор и другие, направленные на обработку информации, предоставленной в виде условных знаков, цифр, формул, текстов.

Сфера общения в таких видах деятельности ограничена и не является ведущей, что вполне устраивает данный тип личности. Коммуникативные и организаторские способности развиты слабо, но зато прекрасно развиты исполнительские качества.

## Приложение 4

Анкетирование «Профорентация: профессии и спорт»  
для воспитанников спортивной школы-интернат им. А.  
Молдагуловой

Мы просим ответить на вопросы данной анкеты.  
Этим Вы поможете нам в выявлении проблем проведения  
профорентационной работы

1. Имеете ли Вы представление о профорентации?  
\_\_\_\_\_
2. Проводится ли она у вас в школе? (да, нет) \_\_\_\_\_
3. Кто обычно у Вас проводит данные мероприятия в школе?  
\_\_\_\_\_
4. Как часто проводятся профорентационные занятия в школе?  
\_\_\_\_\_
5. В какой форме проходят эти занятия?  
\_\_\_\_\_
6. Определились ли Вы с выбором своей будущей профессией?  
\_\_\_\_\_
7. Кто или что повлияло на выбор Вашей профессии?  
\_\_\_\_\_
8. Знаете ли Вы специфику выбранной профессии?  
\_\_\_\_\_
9. Знаете ли Вы, что спорт очень тесно связан с другими смежными профессиями? \_\_\_\_\_
10. Можете ли Вы назвать эти профессии? \_\_\_\_\_
11. Как Вы считаете, могут ли Ваша физическая подготовленность пригодиться в иных профессиях? \_\_\_\_\_
12. Как Вы считаете, могут ли Ваша психологическая подготовленность пригодиться в иных профессиях?  
\_\_\_\_\_
13. В каких именно? \_\_\_\_\_

14. Видите ли Вы себя в профессии, не связанной непосредственно со спортом? \_\_\_\_\_

15. Если да, то в какой? \_\_\_\_\_

16. Хотели ли бы Вы работать в смежных со спортом профессиях? \_\_\_\_\_

17. Если да, то в каких? \_\_\_\_\_

18. Из каких источников Вы узнали об этих профессиях?

19. По-вашему, профориентационные занятия должны проходить в форме \_\_\_\_\_

20. Нужно ли проводить профориентационную работу в школе?

21. Почему? \_\_\_\_\_

## Приложение 5

### «Мотивы выбора профессии» (Р.В. Овчарова)

Данная методика позволяет определить ведущий тип мотивации при выборе профессии. Текст опросника состоит из двадцати утверждений, характеризующих любую профессию. Необходимо оценить, в какой мере каждое из них повлияло на выбор профессии. С помощью методики можно выявить преобладающий вид мотивации (внутренние индивидуально- значимые мотивы, внутренние социально-значимые мотивы, внешние положительные мотивы и внешние отрицательные мотивы). Инструкция: ниже приведены утверждения, характеризующие любую профессию. Прочтите и оцените, в какой мере каждое из них повлияло на ваш выбор профессии. Назовите эту профессию, специальность. Ответы могут быть 5 видов: «очень сильно повлияло» - 5 баллов; «сильно повлияло» - 4 балла; «не так, чтобы очень, но имеет место быть, средне » - 3 балла; «возможно повлияло, но слабо» - 2 балла; «никак не повлияло» - 1 балл. Поставьте напротив каждого утверждения соответствующий вашему ответу балл.

#### Бланк для ответов

№	Утверждения	оценка
1.	Требует общения с разными людьми	
2.	Нравится родителям	
3.	Предполагает высокое чувство ответственности	
4.	Требует переезда на новое место жительства	
5.	Соответствует моим способностям	
6.	Позволяет ограничиться имеющимся оборудованием	
7.	Дает возможность приносить пользу людям	
8.	Способствует умственному и физическому развитию	
9.	Является высокооплачиваемой	
10.	Позволяет работать близко от дома	
11.	Является престижной	
12.	Дает возможности для роста профессионального мастерства	
13.	Единственно возможная в сложившихся обстоятельствах	
14.	Позволяет реализовать способности к руководящей работе	
15.	Является привлекательной	
16.	Близка к любимому школьному предмету	
17.	Позволяет сразу получить хороший результат труда для других	

18.	Избрана моими друзьями	
19.	Позволяет использовать профессиональные умения вне работы	
20.	Дает большие возможности проявить творчество	

### *Обработка данных*

*Внутренние индивидуально значимые мотивы: 1, 5, 8, 15, 20.*

*Внутренние социально значимые мотивы: 3, 7, 12, 14, 17.*

*Внешние положительные мотивы: 4, 9, 10, 16, 19.*

*Внешние отрицательные мотивы: 2, 6, 11, 13, 18.*

Внутренние мотивы выбора той или иной профессии - ее общественная и личная значимость; удовлетворение, которое приносит работа благодаря ее творческому характеру; возможность общения, руководства другими людьми и т.д. Внутренняя мотивация возникает из потребностей самого человека, поэтому на ее основе человек трудится с удовольствием, без внешнего давления. Внешняя мотивация - это заработок, стремление к престижу, боязнь осуждения, неудачи и т.д. Внешние мотивы можно разделить на положительные и отрицательные. К положительным мотивам относятся: материальное стимулирование, возможность продвижения по службе, одобрение коллектива, престиж, т.е. стимулы, ради которых человек считает нужным приложить свои усилия. К отрицательным мотивам относятся воздействия на личность путем давления, наказаний, критики, осуждения и других санкций негативного характера. Исследования показывают, что преобладание внутренних мотивов наиболее эффективно с точки зрения удовлетворенности трудом и его производительности. То же самое можно сказать и относительно положительной внешней мотивации.

## СОДЕРЖАНИЕ

Введение	3
Глава 1. Концептуальные основы профессионального самоопределения воспитанников спортивной школы	8
1.1 Профориентационная работа в школе: состояние проблемы и требования	8
1.2 Концепция формирования профессионального самоопределения воспитанников спортивной школы	16
1.3 Педагогическая система формирования профессионального самоопределения воспитанников спортивной школы	23
Выводы по 1 Главе	33
Глава 2. Опытнo-экспериментальное исследование по проверке результативности педагогической системы и технологии формирования профессионального самоопределения воспитанников спортивной школы	36
2.1 Технология формирования профессионального самоопределения воспитанников спортивной школы	36
2.2 Организация и методы исследования	52
2.3 Анализ результатов исследования	58
Выводы по 2 Главе	65
Заключение	68
Список литературы	71
Приложение	75

## Монография

Карманова Жанат Алпысовна  
Бейсенбекова Гульмира Бекиновна

# ОСОБЕННОСТИ ПРОФИОРИЕНТАЦИОННОЙ РАБОТЫ С ВОСПИТАННИКАМИ СПОРТИВНОЙ ШКОЛЫ

*Рекомендовано Ученым советом института СГТ  
ФГБОУ ВО «МГУТУ им. К.Г. Разумовского (ПКУ)»*

Отпечатано с авторского оригинала

Подписано в печать 15.03.2019 г. Формат 60x84. Бумага книжно-  
журнальная. Объем 6,2 п.л. науч.-изд. тираж 300 экз. Цена договор.  
Заказ № 5097.

Издательство ВИТА ПРЕСС

107140, г. Москва, ул. Гарикова 7/9

Типография издательства ВИТА ПРЕСС