

## НОВЫЕ МАТЕРИАЛЫ ПРЕДТЮРКСКОГО ВРЕМЕНИ ИЗ ЦЕНТРАЛЬНОГО КАЗАХСТАНА

Е.А. Дмитриев<sup>1</sup>, В.Г. Ломан<sup>1</sup>, А.Б. Макен<sup>1</sup>, И.А. Кукушкин<sup>1</sup>,  
А.И. Кукушкин<sup>1</sup>, И.В. Гусев<sup>1</sup>, Д.С. Жусупов<sup>2</sup>

<sup>1</sup>Карагандинский университет им. Е.А. Букетова,  
г. Караганда, Казахстан

<sup>2</sup>Областной историко-краеведческий музей,  
г. Караганда, Казахстан

**Аннотация.** В рамках данной статьи рассматривается история археологического изучения памятников предтюркского времени в Центральном Казахстане. Приводится сводка данных радиоуглеродного датирования. Вводятся в научный оборот результаты раскопок комплекса Коктерек, расположенного в Шетском районе Карагандинской области. Он представлял собой основное сооружение и курган-спутник, от которых в восточном направлении протянулись две каменные гряды с начальными и концевыми выкладками. Обнаруженный керамический сосуд имеет форму кувшина с боковой вертикальной ручкой. Возраст памятника установлен в рамках III–VI вв. н.э. Также рассматриваются случайные находки ажурных поясной пластины и пуговицы, стилистически близкие сибирским изделиям II в. до н.э. – I в. н.э.

**Ключевые слова:** Центральный Казахстан, ранний железный век, курган с «усами», ажурная поясная пластина.

**Источник финансирования:** статья подготовлена в рамках грантового финансирования Комитета науки МНВО РК 2022–2024, ИРН проекта: AP13067946.

Период со II в. до н.э. по V в. н.э. принято называть «гунно-сарматским временем или эпохой». Проблема применения данного определения для центральноазиатского региона отмечалась А.А. Тишкиным, который предложил ввести термин «хуннуско-сяньбийско-жужанское время» [Тишкин 2004: 296; Тишкин и др. 2018: 3]. Корректность использования этих понятий, обозначающих завершение раннего железного века, для Центрального Казахстана на данный момент сложно оценить ввиду недостаточной изученности комплексов II в. до н.э. – V в. н.э.

В рамках данной статьи предлагается обратиться, во-первых, к узловым моментам истории изучения памятников 1-й пол I тыс. н.э. в Центральном Казахстане; во-вторых, опубликовать результаты полевых исследований на памятнике Коктерек; и, в-третьих, ввести в научный оборот случайные находки ажурных поясной пластины и пуговицы, происходящие из кургана в районе пос. Босага.

Начало изучению памятников 1-й половины I тыс. н.э. было положено в 1904 г. горным инженером А.А. Козыревым, раскопавшим курган в урочище Кара-Агач, (Жанааркинский р-н, Улытауская обл.). В погребальном каменном ящике было обнаружено захоронение человека

в сопровождении костяка лошади. Предметный комплекс представлен стеклянным кубком, янтарными бусами, а также диадемой, серьгами и прочими изделиями, изготовленными из золота, меди, сплава золота и серебра и инкрустированными алмадинами, янтарем и шпинелью (рис. 1, 1, 3, 5-6, 8, 11; рис. 2, 6). По мнению автора раскопок, сам курган относился к более раннему времени, нежели впущенное в него захоронение, датированное IX в. [Козырев 1905: 31-36]. В последствии датировка памятника была уточнена – комплекс был сооружен не позднее IV–V вв. [Археологическая ... 1960: 146].

В 1932-1933 гг. отрядом экспедиции Государственной академии истории материальной культуры под руководством М.И. Артамонова были осуществлены первые раскопки кургана с каменными грядами («усами»). На могильнике Дандыбай, расположенном в долине реки Шерубай-Нура, исследовано главное сооружение диаметром 7,5 м, высотой до 0,35 м. В восточном направлении от него выложены две дугообразные выкладки длиной до 46 м. Под насыпью главного сооружения был зафиксирован слой саж и красноватая земля, вероятно, указывающие на следы использования огня [Рыков 1935: 49].

В 1957 г. М.К. Кадырбаевым было исследовано еще одно погребение, устроенное в кургане с каменными грядами на могильнике Канаттас. Памятник расположен неподалеку от одноименного поселка в Актогайском районе Карагандинской области. В основном сооружении обнаружено захоронение, содержащее останки взрослого человека и двух детей, ориентированных черепами в северном направлении. Восточнее костяков находились черепа коровы и лошади и их отдельные кости. Разнообразный предметный комплекс (рис. 1, 16, 19-20; рис. 2, 7-10) позволил датировать сооружение IV–V вв. [Кадырбаев 1959: 179-182, 195-197].

Серия курганов с каменными грядами (Тасмола I, курган 19; Ботакара, курганы 1, 48, 55; Ак-Булак II, курган 1; Карамурун I, курган А-Б; Нурманбет II, курган 4) была опубликована М.К. Кадырбаевым во второй части монографии «Древняя культура Центрального Казахстана», посвященной памятникам тасмолинской культуры [Кадырбаев 1966: 311, 345-349, 356-357, 367-368]. Обращаясь к датировке этих комплексов, М.К. Кадырбаев предположил, что курганы с «усами» вместе с грубой лепной посудой (рис. 3, 1-13) продолжают бытовать вплоть до середины I тыс. до н.э. [Кадырбаев 1966: 394].

В начале 90-х гг. XX в. в фонды Отдела археологии Центрального Казахстана КарГУ им. Е.А. Букетова (ныне Сарыаркинский археологический институт) поступили изделия, обнаруженные случайным

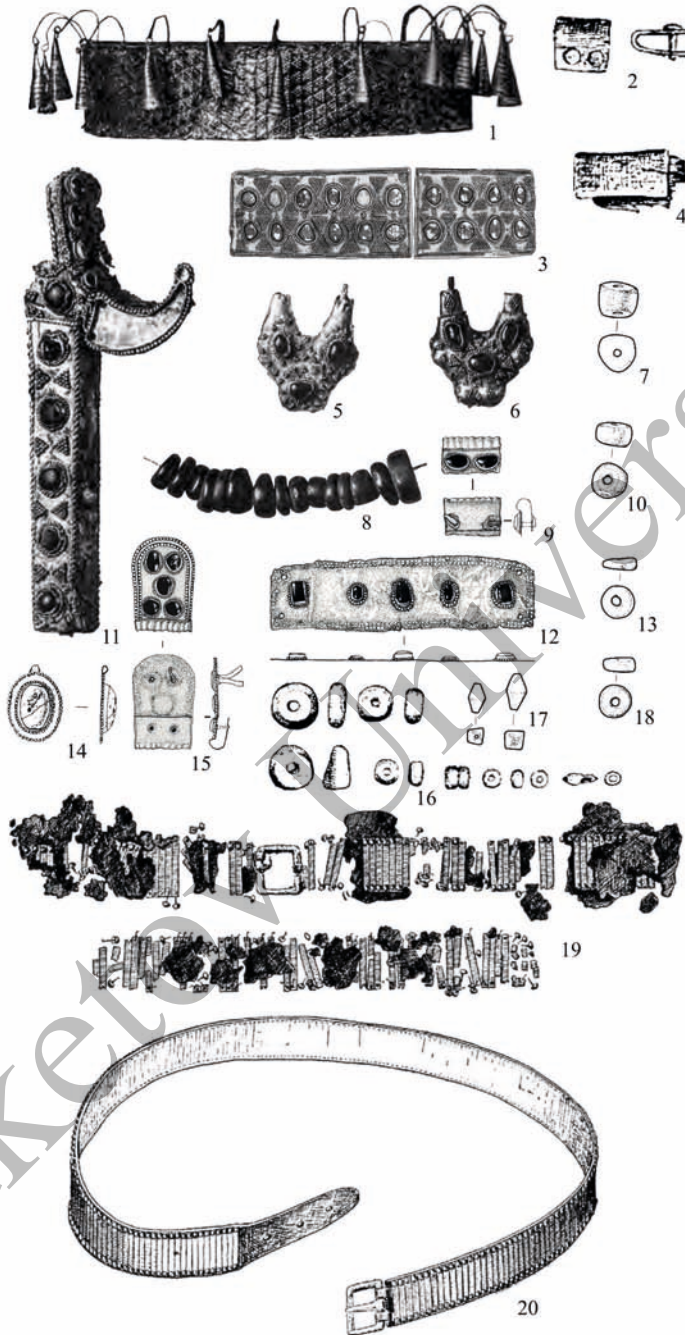


Рис. 1. Украшения и декоративные элементы пояса: 1 – диадема (Кара-Агач), 2 – наконечник ремня (Канаттас), 3 – диадема (Кара-Агач), 4 – наконечник ремня (Канаттас), 5-6 – серьги (Кара-Агач), 7 – бусина (Енбекшил), 8 – бусы (Кара-Агач); 9 – наконечник ремня (Атасу-2), 10 – бусина (Енбекшил), 11 – наконечник гривны (Кара-Агач), 12 – накладка (Атасу-2), 13 – бусина (Енбекшил), 14 – подвеска (Енбекшил), 15 – наконечники ремней (Атасу-2), 16 – бусы (Канаттас), 17-18 – бусы (Енбекшил), 19 – элементы пояса с серебряными пластинками (Канаттас), 20 – реконструкция пояса (Канаттас).  
 Рис. составлен по: Бейсенов и др. 2018б: 110-111, рис. 7-8; Бейсенов, Веселовская 2013: 449, рис. 3, 1-2; Кадырбаев 1959: 181, 197, рис. 15, 4-6, 8; 25; Козыревъ 1905: 32-35, рис. 1-4

образом во время прокладки линии электропередачи в районе пос. Босага (Шетский р-н, Карагандинская область):

1. Металлическая поясная пластина (рис. 4, 2) – ажурная, прямоугольной формы в плане, размерами 6х3,5 см, толщиной до 0,15 см. В нижней части имеется кольцо с овальным отверстием размерам 1,1х0,8 см. По бокам (один обломан) рамки располагаются два сквозных вытянутых по ширине пластины отверстия, размерами 2,3х0,3 см, для крепления ремня. На пластине изображены два оленя с деревом между ними. Центральную позицию занимает древесный ствол, покрытый поперечными параллельными углублениями. Животные располагаются по обе стороны ствола и изображены в профиль. Ветвистые рога занимают верхнюю часть изделия. Первые отростки соприкасаются с верхней частью древесного ствола. Надглазные и подкоронные отростки, а также корона рогов упираются в верхнюю часть рамки. Головы животных, отграниченные от шеи дугообразным углублением, детализированы: имеют оттопыренное ухо, глаз. Передняя часть туловища отделена дугообразным углублением от задней. Плечо подчеркнуто по контуру углублением. Передние конечности согнуты в запястьях. Одна пястной частью и копытом прижата к нижней части древесного ствола, другая опирается копытом на нижнюю часть рамки. Задняя часть туловища перекручена на 180° кверху. Ноги согнуты в скакательных суставах. Одна расположена вдоль боковой грани изделия, другая соприкасается копытом с рогами.

2. Металлическая пуговица (рис. 4, 3) – ажурная, имеет округлую в плане шляпку диаметром 2,8 см, высотой до 0,6 см, вогнуто-выгнутую в сечении, толщиной до 0,15 см. На оборотной стороне имеется обломленная петля.

В 1998 г. на могильнике Енбекшил, расположенном в 3,5 км северо-восточнее одноименного поселка (Шетский р-н, Карагандинская обл.), исследовано сооружение в виде курганообразного наброса камней размерами 3х2,5 м. В подбойном погребении обнаружены человеческие останки и кости лошади (череп, некоторые позвонки, фаланги, бедренная кость и хвостовые позвонки) [Бейсенов, Веселовская 2013]. Умершая женщина была уложена на спине в вытянутом положении, черепом на северо-северо-восток. Сопроводительный инвентарь представлен керамическим пряслицем (рис. 2, 4), подвеской с петелькой (рис. 1, 14), инкрустированной камнем и украшенной по краям зернью, 6 каменными бусинами (рис. 1, 7, 10, 13, 17-18) и двумя бронзовыми пластинами (рис. 2, 5). По мнению А.З. Бейсенова, данное погребение

относится к кругу гуннских захоронений со шкурой коня и датируется IV–V вв. [Бейсенов, Веселовская 2013: 450].

В 2010–2011 гг. в ходе исследований могильника Назар-2, расположенного в 5 км восточнее пос. Нуркен (Каркаралинский р-н, Карагандинская обл.), в одном из курганов выявлено впускное захоронение. Оно было совершено в грунтовой яме и содержало останки женщины, уложенной на спине в вытянутом положении, черепом на северо-запад. Сопроводительный инвентарь представлен 5 железными наконечниками стрел (рис. 5, 6-10) и палашом (рис. 5, 1) [Бейсенов, Китов 2013].

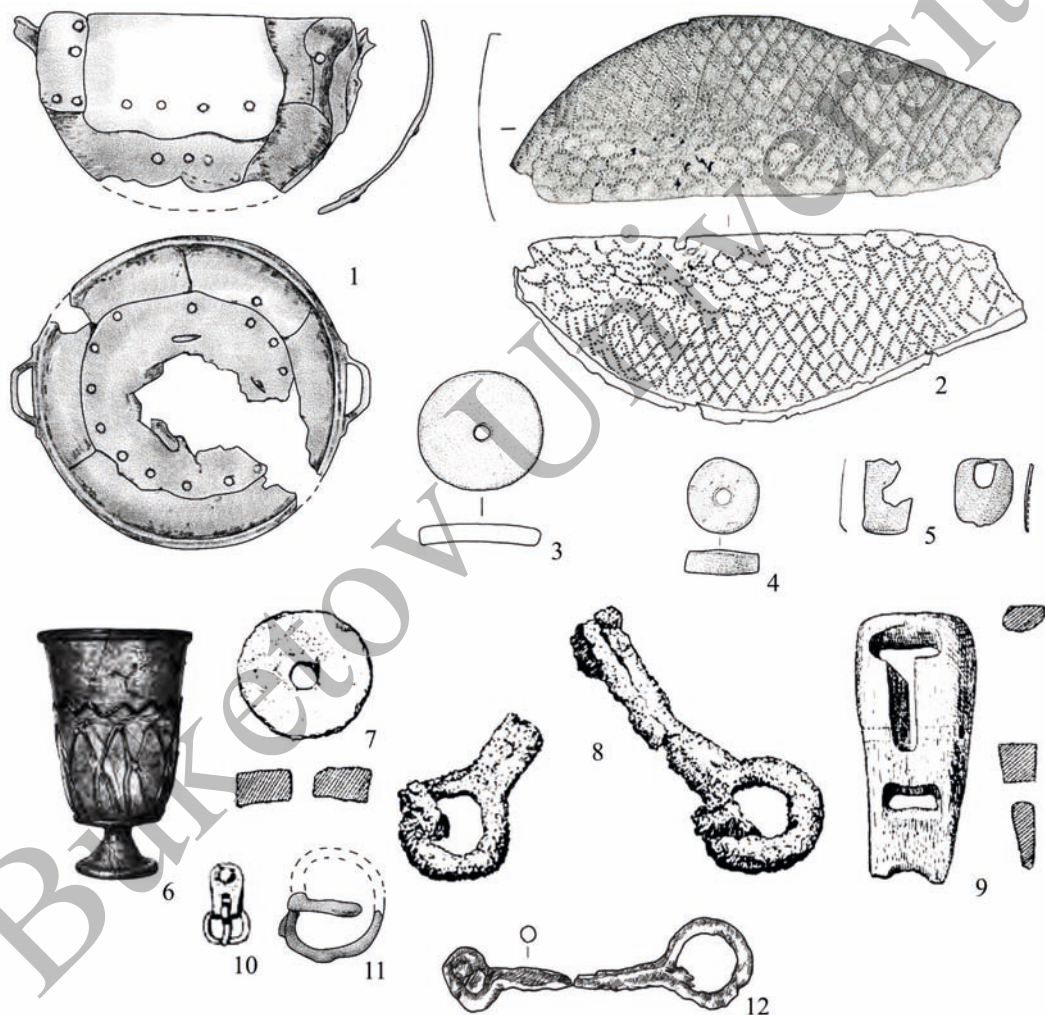


Рис. 2. Предметы быта и конской упряжи: 1 – котел (Унирек-2), 2 – обкладка ленчика седла (Атасу-2), 3 – пряслице (Кабантау), 4 – пряслице (Енбекишил), 5 – металлические пластинки (Енбекишил), 6 – стеклянный кувшин (Кара-Агач), 7 – пряслице (Канаттас), 8 – удила (Канаттас), 9 – пряжка (Канаттас), 10 – пряжка (Канаттас), 11 – пряжка (Унирек-2), 12 – удила (Атсу-2). Рис. составлен по: Бейсенов и др., 2018б: 109, 112, рис. 5; 9, 5; Бейсенов и др. 2018а: 68, рис. 4, 2; Бейсенов, Веселовская 2013: 449, рис. 3, 3-5; Кадырбаев 1959: 181, рис. 15, 1-3, 7; Козырев 1905: 6, рис. 5; Курманкулов и др. 2018: 294, рис. 2, 3, 5.

В 2014 г. были осуществлены исследования комплекса кургана с каменными грядами Кабантау, расположенного в 4 км северо-западнее одноименной горы, на левобережье реки Атасу. Памятник представлял собой два рядом стоящих каменных сооружения, от которых в восточном направлении протянулись на 151-152 м две гряды из камней с начальными и концевыми выкладками. В основных сооружениях, не содержащих погребений, обнаружены керамические сосуд и пряслице (рис. 2, 3), а также фрагментированные кости лошади. Проведенное радиоуглеродное датирование органических образцов позволило установить возраст памятника в рамках первой трети V – середины VI вв. (по 1 $\sigma$ , 68,3%) [Бейсенов и др. 2018а].

В районе реки Атасу был исследован еще один комплекс с «усами», Атасу-2. От главного сооружения в юго-восточном направлении протянулись две дугообразные каменные гряды с начальными и концевыми выкладками. Во внутреннем пространстве основного сооружения были зафиксированы две ямы, в которых обнаружены обкладки ленчика седла (рис. 2, 2), семь наконечников ремней (рис. 1, 9, 15), четыре железных наконечника стрел (рис. 5, 2-5), фрагменты кольчатых удилов (рис. 2, 12) и накладка (рис. 1, 12), а также фрагменты костей крупного животного. Типологические аналоги обнаруженных изделий позволили датировать комплекс в рамках середины – 2-й половины V в. [Бейсенов и др. 2018б].

Разнообразный предметный комплекс был получен в ходе исследования памятника Унирек-2, расположенного в 6 км юго-восточнее пос. Унирек в Шетском районе Карагандинской области. Он представлял собой курган с отходящими от него в восточном направлении каменными грядами (175 и 200 м) с начальными и концевыми выкладками. Необходимо отметить, что в срединной части южной гряды находились 2 стелы и «оленный камень» с солярным знаком (круг). В основном сооружении обнаружены железные котел (рис. 2, 1), наконечники стрел (рис. 5, 11-15), поясная пряжка (рис. 2, 11), колчаный крючок (рис. 5, 16) и донная часть керамического сосуда. По мнению Ж.К. Курманкулова, Ж.Р. Утубаева и А.Д. Касеновой, обнаруженные находки датируются I–III вв. и связаны со вторичным использованием объекта [Курманкулов и др. 2018].

Ключевой для установления хронологической позиции курганов с каменными грядами является статья А.З. Бейсенова «Находки костей животных в курганах с «усами» Центрального Казахстана» [Бейсенов 2020]. В ней представлены данные 14 радиоуглеродных определений, полученных по органическим образцам как, собственно, с насыпей ос-

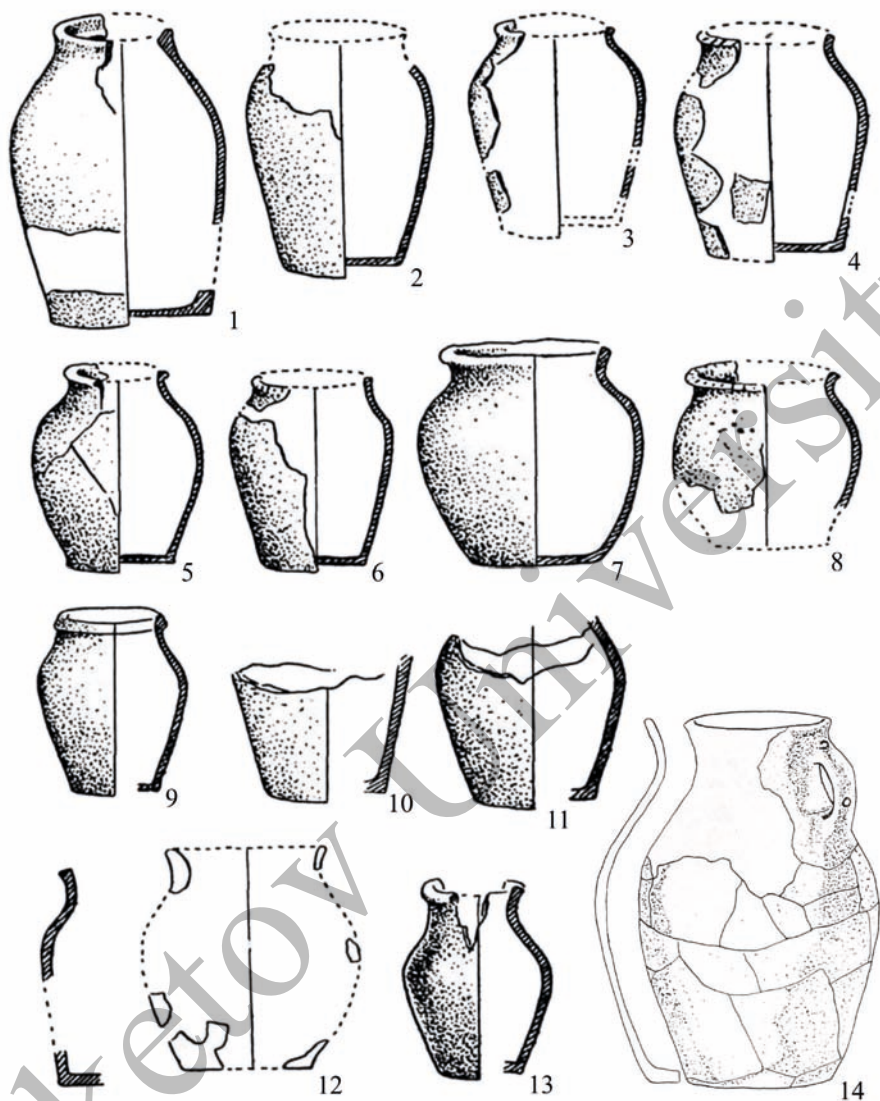


Рис. 3. Керамические сосуды: 1-13 – из раскопок М.К. Кадырбаева; 14 – Акмуштафа. Рис. составлен по: Бейсенов и др. 2018б: 112, рис. 10, 2; Кадырбаев 1966: 392, рис. 61

новных курганов и из спутников, так и из гряд и концевых сооружений. Большая часть образцов имеет сопоставимые калиброванные интервалы, укладываемые в рамках начала III – 2-й половины VI вв. Несколько дат относятся к раннему средневековью и этнографической современности.

В целом, характеризуя проведенные работы, необходимо отметить малочисленность исследованных захоронений (Кара-Агач, Канатас, Назар и Енбекшил) и их разнообразие: отмечены как одиночные, так и коллективные захоронения; в нескольких случаях они сопрово-

ждаются черепами и отдельными костями животных; предметный комплекс также довольно разнообразен и представлен как украшениями, так и предметами быта, вооружения и конской упряжи.

В 2020 г. экспедицией Карагандинского областного историко-краеведческого музея под руководством А.Б. Макена были осуществлены раскопки кургана с каменными грядами Коктерек. Памятник находится в Шетском районе Карагандинской области, в 98,6 км юго-юго-восточнее от областного центра (г. Караганда), в 12,7 км восточнее-северо-восточнее пос. Талды и находится на правобережной площадке р. Талды. Он представлял собой основной курган и курган-спутник, расположенные по линии север – юг, от которых в восточном направлении простирались две дугообразные гряды камней с начальными и конечными

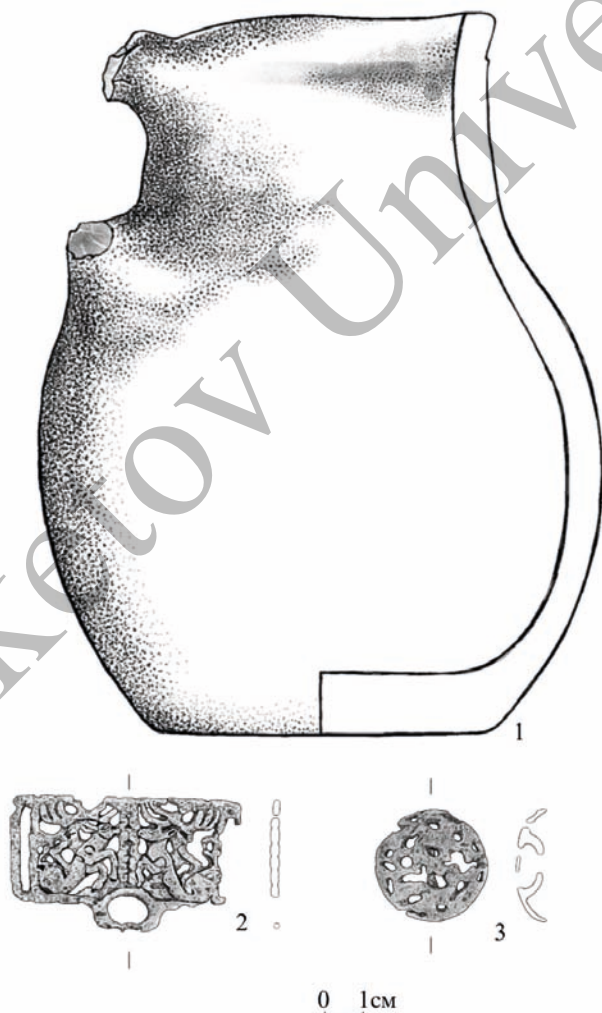


Рис. 4. Керамический сосуд из памятника Коктерек и случайные находки в районе пос. Босага

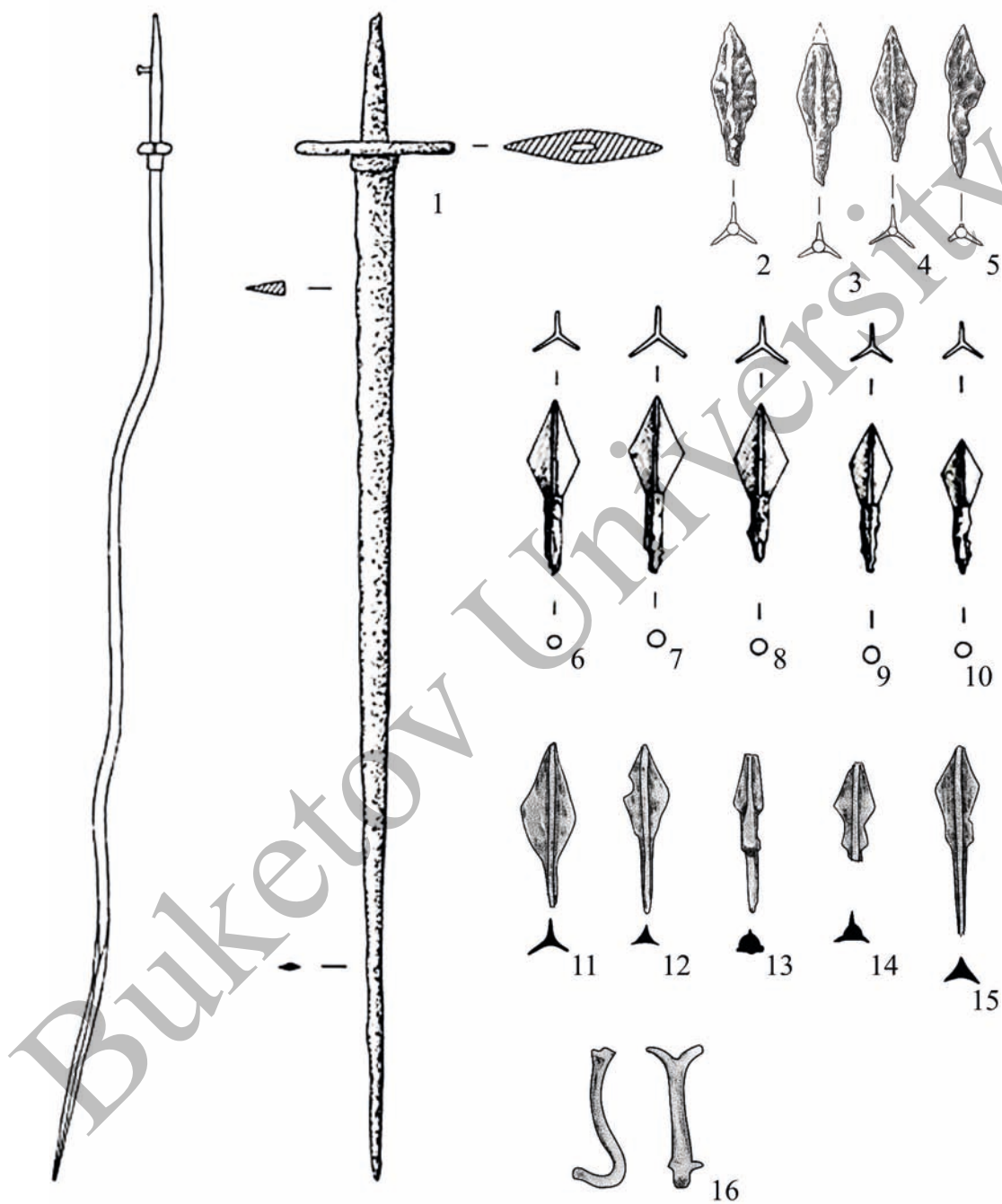


Рис. 5. Предметы вооружения: 1 – палаш (Назар-2); 2-5 – наконечники стрел (Атасу-2); 6-10 – наконечники стрел (Назар-2); 11-15 – наконечники стрел (Унирек-2); 16 – колчаный крючок (Унирек-2). Рис. составлен по: Бейсенов и др. 2018б: 112, рис. 9, 1-4; Курманкулов и др. 2018: 294, рис. 2, 4, 6; Бейсенов, Китов 2013: 463-462, рис. 1; 2, 2-6

выкладками. Учитывая, что памятник планировался для экспонирования в Талдинском историко-археологическом парке, заказчик не рекомендовал полное исследование основного кургана комплекса, ограничивая раскопки лишь курганом-спутником, начальными и конечными выкладками, а также расчисткой от поверхностного грунта остальных элементов комплекса.

Основной, «северный» курган покрыт кустами карагана, а в его центральной части выросла осина. На объекте был разбит круговой раскоп диаметром 17 м. После вырубki зарослей и расчистки каменной насыпи сооружение приобрело округлые в плане очертания, достигавшие в диаметре 16,8 м, а в высоту – 0,9 м. Дальнейшие раскопки объекта не были продолжены по вышеобозначенным причинам.

«Южный» курган-спутник до раскопок представлял собой сильно задернованный наброс камней. На объекте был разбит круговой раскоп с оставлением контрольной бровки, ориентированной по линии север – юг. После расчистки насыпи сооружение приобрело округлые очертания, достигавшие в диаметре 8,7 м, в высоту – 0,7 м (рис. 6). В процессе разбора восточной половины объекта, на глубине 0,15 м, на уровне материкового слоя, был обнаружен керамический сосуд в развале (рис. 4, 1).

Сосуд имеет форму кувшина с боковой кольцеобразной вертикальной ручкой, сделанной из уплощённого глиняного жгута. Высота сосуда – 18 см, размеры устья – 7,5х8,5 см, диаметр дна – 9 см; толщина стенок – 7-10 мм, толщина шейки – 7 мм, толщина дна – 11 мм. Внешняя, внутренняя поверхности и излом имеют палевый цвет, что является признаком кратковременной выдержки при обжиге в окислительной среде. Исходное сырьё – слабозапесоченная слабожелезненная глина. Встречаются непромешанные комочки глины, кроме того, присутствуют чёрные округлые и овальные железистые включения. Рецептuru формовочной массы – кварцевая дресва мелкой размерности в концентрации 1:4 + выжимка из навоза (отмечаются отпечатки травинок, мелкие округлые и овальные полости с жёлтыми стенками и порошкообразным содержимым оранжевого цвета). Начин – донноёмкостный, спирально-жгутовой. Полое тело сконструировано из жгутов, накладывавшихся по кольцевой траектории. Шейка изготовлена отдельно, также из жгутов по кольцевой траектории и затем соединена с туловом. Внешняя поверхность сосуда заглаживалась пальцами и овчиной, на внутренней фиксируются вертикальные борозды, оставленные пальцами гончара в процессе придания формы сосуду.

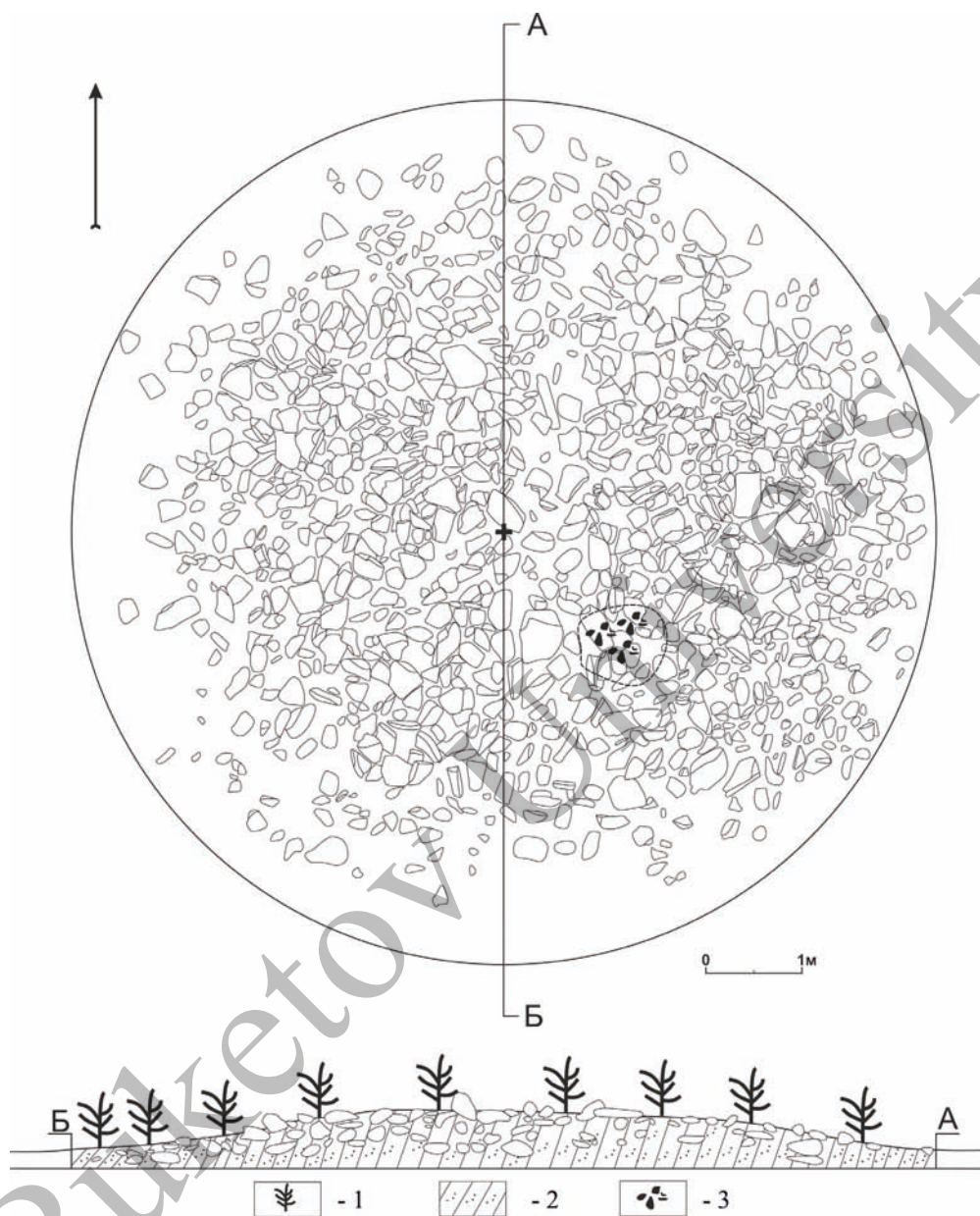


Рис. 6. Комплекс Коктерек. План и профиль кургана-спутника: 1 – дерн, 2 – слой темно-коричневого цвета, 3 – фрагменты керамического сосуда

Начальная выкладка северного «уса» до раскопок представляла собой сильно задернованный наброс камней. На объекте был разбит круговой раскоп диаметром 7 м с оставлением контрольной бровки, вытянутой по линии север – юг. После снятия дернового слоя и расчистки камней сооружение приобрело овальную форму размерами в плане 7х5,5 м, высотой до 0,6 м и было вытянуто с запада-юго-запада на

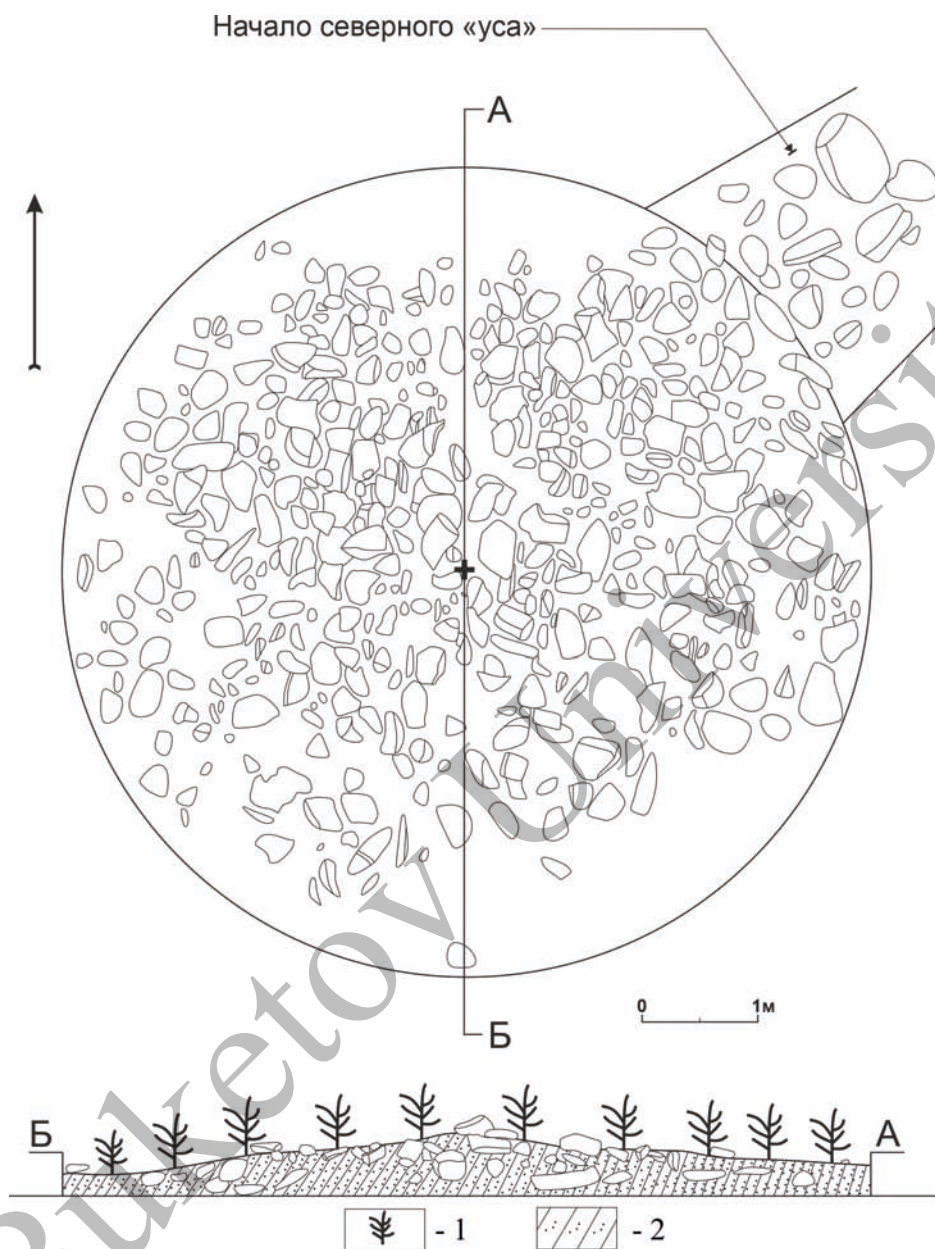


Рис. 7. Комплекс Коктерек. План и профиль северной начальной выкладки: 1 – дерн, 2 – слой темно-коричневого цвета

северо-северо-восток (рис. 7). После разбора сооружения никаких находок не обнаружено.

Северная каменная гряда достигала в длину 179 м и представляла собой бессистемный накид камней, ширина которого варьировалась от 1 до 1,5 м. В одном случае удалось зафиксировать наличие

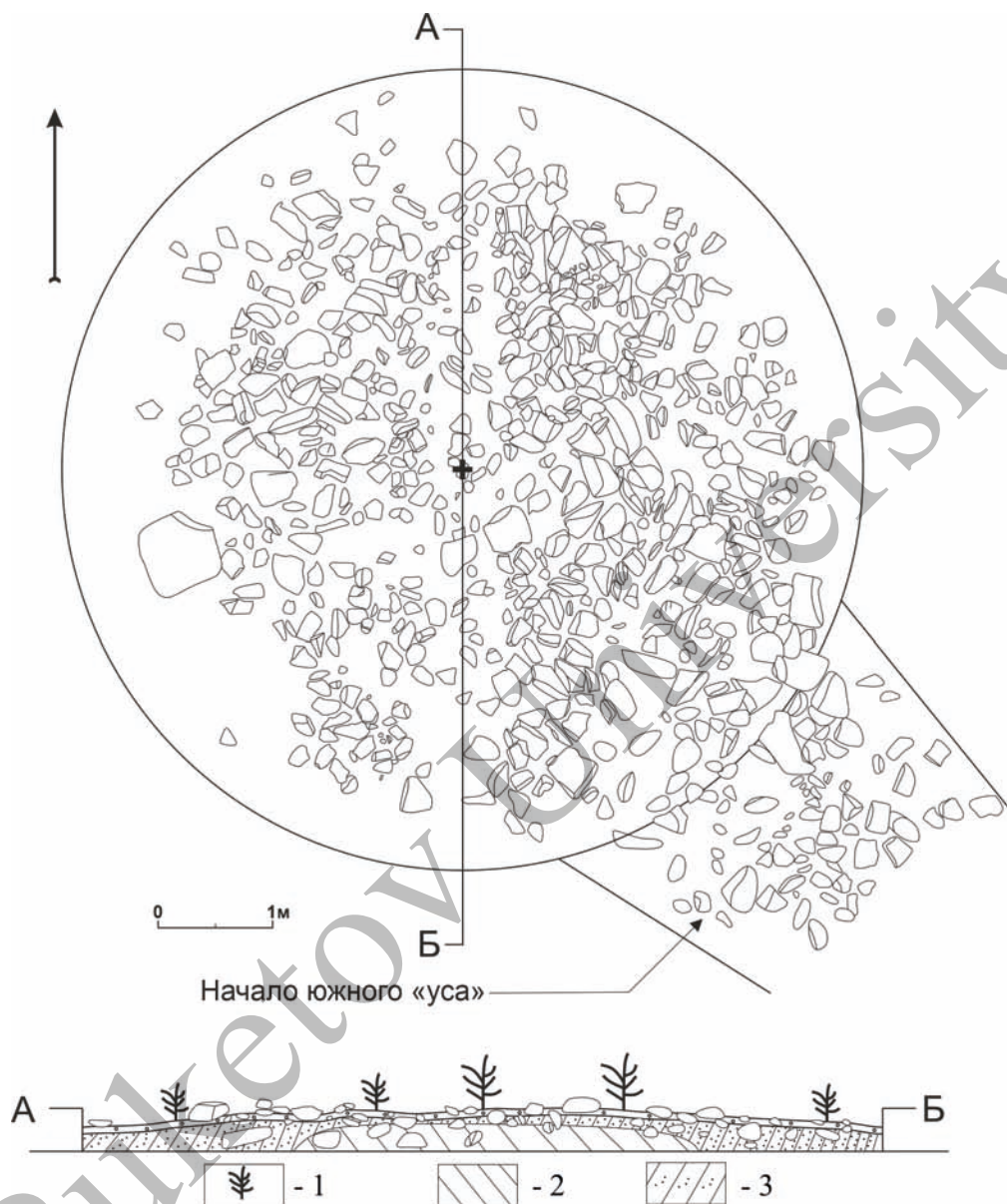


Рис. 8. Комплекс Коктерек. План и профиль южной начальной выкладки: 1 – дерн, 2 – слой светло-коричневого цвета, 3 – слой темно-коричневого цвета

миниатюрного каменного ящичка, встроенного в гряду, которая заканчивалась выкладкой из камней овальной формы в плане.

Начальная выкладка южного «уса» до раскопок представляла собой задернованный наброс камней. На объекте был разбит круговой раскоп диаметром 6,5 м, с оставлением контрольной бровки, ориентированный по линии север – юг. После расчистки сооружение приобре-

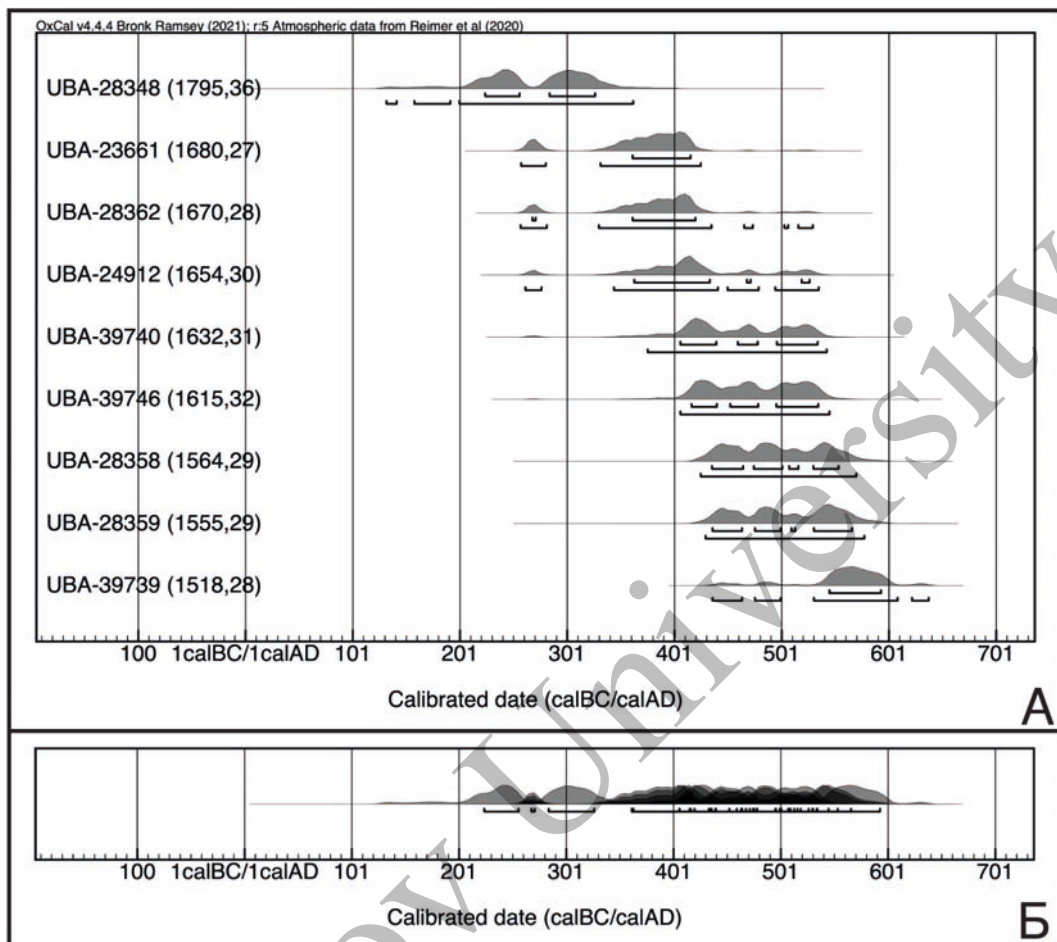


Рис. 9 – Результаты радиоуглеродного датирования курганов с каменными грядами («гуннская серия»): А – график вероятностей дат (1 и 2  $\sigma$ ); Б – суммированная вероятность серии (1 $\sigma$ ). UBA-28348 – Тандайлы-2, курган 2; UBA-23661 – Койтас; UBA-28362 – Бесоба-3; UBA-24912 – Жамантас; UBA-39740 – Кабакши, курган 12; UBA-39746 – Кырыкунгур; UBA-28358 – Кабантау; UBA-28359 – Кабантау; UBA-39739 – Кабакши, курган 11. Составлен по данным: Бейсенов 2017: 34, таблица 1; Бейсенов 2020: 127

ло округлую форму в плане диаметром 6 м, высотой до 0,5 м (рис. 8). После разбора сооружения никаких находок не обнаружено.

Южная каменная гряда достигала в длину 143 м и представляла собой бессистемный накид камней, ширина которого варьировалась от 1 до 1,5 м. Она оканчивалась выкладкой из камней овальной формы в плане.

Конкретизация хронологической позиции комплекса Коктерек невозможна без осмысления результатов радиоуглеродного датирования курганов с каменными грядами. На данный момент мы располагаем 15 определениями (рис. 9-10) [Бейсенов 2017: 34, таблица 1; Бейсенов 2020: 127]. Все они выполнены по образцам костей животных. Большая

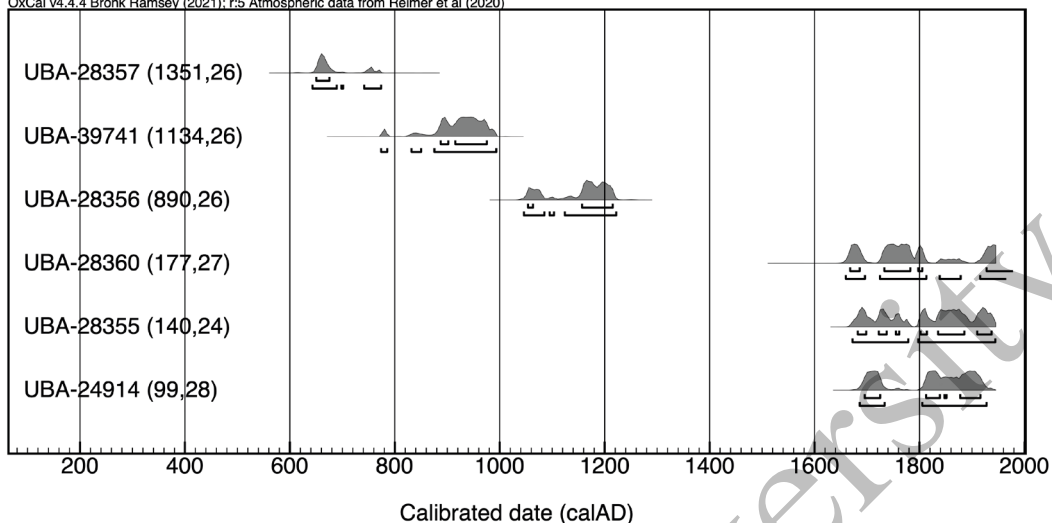


Рис. 10 – График вероятностей дат, полученных по образцам из курганов с каменными грядами («средневековая серия»). UBA-28357 – Кызылшилик, курган 6; UBA-39741 – Кабакши, курган 12; UBA-28356 – Кызылшилик, курган 6; UBA-28360 – Караоба, курган 2; UBA-28355 – Кызылшилик, курган 6; UBA-24914 – Кызылшилик, курган 2. Составлен по данным: Бейсенов 2020: 127

их часть представляет собой компактную группу, охватывающую по 1-й  $\sigma$  (68,3%) период с начала III в. н.э. по 2-ю половину VI в. н.э. Следует подчеркнуть, что 7 дат были получены по образцам из основных сооружений (UBA-23661, UBA-39739, UBA-39746) или же из рядом стоящих курганов-спутников (UBA-28348, UBA-24912, UBA-28362, UBA-39740), что не позволяет сомневаться в надежности полученных данных.

При этом нельзя обойти стороной тот факт, что основное сооружение может содержать захоронения тасмолинской культуры [Бейсенов 2017: 33-34]. Это подтверждается как сопроводительным инвентарем, так и результатами радиоуглеродного датирования. Однако, ни в одном случае радиоуглеродные определения по образцам костей из курганов-спутников или концевых сооружений каменных гряд не дали даты тасмолинского времени, т.е. очевидно, что мы имеем дело с переиспользованием более раннего кургана, а придание окончательного облика курганам с «усами» происходило на завершающей стадии раннего железного века. Видимо, все обнаруженные керамические сосуды и кости животных в насыпях курганов-спутников и основных сооружениях также относятся к III–VI вв. н.э.

По образцам костей из концевых выкладок получена неоднозначная серия определений (2 даты соответствуют 2-й четверти V – середине VI вв. н.э., 3 даты относятся к раннему средневековью и 1 определение – к этнографической современности). Предполагать возведение курганов с каменными грядами на протяжении 2-х тысячелетий

не приходится. Можно согласиться с А.З. Бейсеновым, что обнаруженные кости могут являться своего рода ритуальными подношениями. На это указывают и две даты этнографической современности из насыпей курганов могильника Кызылшилик [Бейсенов 2020: 129].

Однако, представляется преждевременным совершенно игнорировать «средневековую серию дат». Следует обратить внимание на даты UBA-39739 и UBA-28357, которые по  $1\sigma$  синхронны началу распространения тюркского культурного комплекса в Центральном Казахстане согласно письменным источникам. Учитывая, что стремительная смена культурных стереотипов маловероятна, то сохранение традиций у отдельных, автохтонных групп населения, строивших курганы с каменными грядами, вполне возможно и логично. Однако, «доживание» данного типа сооружений до начала II тыс. крайне маловероятно, и вряд ли «уходит» за VII/VIII вв.

Таким образом, обращаясь к комплексу Коктерек, необходимо подчеркнуть, что основной курган не был исследован, в связи с чем не представляется возможным установить было ли в нем тасмолинское захоронение или нет. Остальной же комплекс, вероятно, датируется III–VI вв. н.э. Подчеркивает сходство с другими подобными объектами обнаружение керамического сосуда в восточной части кургана-спутника. Типологически он близок сосуду из могильника Акмустафа (рис. 3, 14) [Бейсенов и др. 2018б: 112, рис. 10, 2].

Видимо к первой половине I тыс. н.э. относятся ажурные поясная пластина и пуговица, происходящие из кургана в районе пос. Босага. Стилистически пластина близка сибирским изделиям II в. до н.э. – I в. н.э. [Дэвлет 1980, табл. 1-12], а также экземплярам из гуннских захоронений Дырестуйского могильника [Миняев 2007, рис. 17, 1; табл. 84, 14-15; 88, 1, 2; 91, 11-12]. Ближайшая в территориальном плане поясная пластина происходит из кургана 1 могильника Карамурун II [Кадырбаев 1966: 399, рис. 64].

Суммируя, можно констатировать определенный прогресс в изучении памятников III–VI вв. н.э. в центрально-казахстанском регионе. Применение радиоуглеродного датирования позволило осуществить прорыв в определении хронологической позиции курганов с каменными грядами. Особо необходимо обратить внимание на возможную синхронность части из них комплексам раннетюркского времени.

## ЛИТЕРАТУРА

*Археологическая карта Казахстана / Отв. ред. К.А. Акишев. Алма-Ата: Изд. АН КазССР, 1960. 450 с.*

*Бейсенов А.З.* Курганы с «усами» Центрального Казахстана // Археологическое наследие Центрального Казахстана: изучение и сохранение / Отв. ред. А.З. Бейсенов, В.Г. Ломан. Алматы: Бегазы-Тасмола, 2017. Т. 2. С. 31-37.

*Бейсенов А.З.* Находки костей животных в курганах с «усами» Центрального Казахстана // Теория и практика археологических исследований. 2020. Т. 29. № 1. С. 122-134.

*Бейсенов А.З., Торгоев А.И., Дуйсенбай Д.Б., Ахияров И.К.* Курган с «усами» Атасу-2 // Поволжская археология. 2018б. № 3 (25). С. 103-117.

*Бейсенов А.З., Веселовская Е.В.* Погребение гуннского времени из могильника Енбекшил (Центральный Казахстан) // Гуннский форум. Проблемы происхождения и идентификации культуры евразийских гуннов / Гл. ред. С.Г. Боталов. Челябинск: Изд. центр ЮУрГУ, 2013. С. 446-461.

*Бейсенов А.З., Китов Е.П.* Впускное погребение гуннского времени из могильника Назар-2 (Центральный Казахстан) // Гуннский форум. Проблемы происхождения и идентификации культуры евразийских гуннов / Гл. ред. С.Г. Боталов. Челябинск: Изд. центр ЮУрГУ, 2013. С. 462-468.

*Бейсенов А.З., Хасенова Б.М., Ахияров И.К., Дуйсенбай Д.Б.* Курган с «усами» Кабантау в Центральном Казахстане // Вестник Дагестанского научного центра. 2018а. № 71. С. 64-76.

*Дэвлет М.А.* Сибирские поясные ажурные пластины II в. до н.э. – I в. н.э. / Свод археологических источников. Вып. Д4-7. М.: Науки, 1980. 66 с.

*Кадырбаев М.К.* Памятники ранних кочевников Центрального Казахстана // Труды Института истории, археологии и этнографии АН КазССР. Алма-Ата, 1959. Т. 7. С. 162-203.

*Кадырбаев М.К.* Памятники тасмолинской культуры / В. кн.: Маргулан А.Х., Акишев К.А., Кадырбаев М.К., Оразбаев А.М. Древняя культура Центрального Казахстана. Алма-Ата: «Наука» КазССР, 1966. С. 303-433.

*Козыревъ А.А.* Раскопка кургана въ урочищѣ Кара-Агачъ Акмолинскаго уѣзда // Извѣстія императорской Археологической комиссіи. С-Петербургъ: Типографія Главнаго Управленія Удѣловъ, 1905. Вып. 16. С. 27-36.

*Курманкулов Ж.К., Утубаев Ж.Р., Касенова А.Д.* Археологические исследования «кургана с усамы» Унирек 2 в Шетском районе // «Маргулановские чтения – 2018. Духовная модернизация и археологическое наследие». Алматы – Актобе, 2018. С. 291-294.

Миняев С.С. Дырестуйский могильник / Археологические памятники сунну. Вып. 3. СПб: Филол. ф-т СПбГУ. 2007. 233 с.

Рыков П.С. Работы в совхозе «Гигант» (Караганда). Отчёт о работах. // Археологические работы Академии на новостройках в 1932-33 гг. 1935. Вып. 110. Том 2. С. 40-68.

Тишкин А.А. О необходимости междисциплинарного изучения материалов гунно-сарматского времени Горного Алтая // Комплексные исследования древних и традиционных обществ Евразии / Под ред. Ю.Ф. Кирюшина, А.А. Тишкина. Барнаул: Изд-во Алт. ун-та, 2004. С. 296-300.

Тишкин А.А., Матренин С.С., Шмидт А.В. Алтай в сяньбийско-жужанское время (по материалам могильника Степнушка) // Археологические памятники Алтая. Барнаул: Изд-во Алт. ун-та, 2018. Вып. 3. 368 с.

## ОРТАЛЫҚ ҚАЗАҚСТАННАН ТҮРКІ ДӘУІРІНЕ ДЕЙІНГІ ЖАҢА МАТЕРИАЛДАР

**Аннотация.** Осы мақала аясында Орталық Қазақстандағы түркі дәуіріне дейінгі ескерткіштерді археологиялық зерттеу тарихы қарастырылады. Радиокөміртекті анықтау деректерінің қысқаша мазмұны келтірілген. Қарағанды облысының Шет ауданында орналасқан Көктерек кешенін қазу жұмыстарының нәтижелері ғылыми айналымға енгізілуде. Бұл негізгі құрылым және спутниктік қорған болды, олардан шығыс бағытта екі тас жоталар созылып, бастапқы және соңғы орналасуы болды. Табылған керамикалық ыдыс бүйірлік тік тұтқасы бар құмыра тәрізді. Ескерткіштің жасы б. з. д. III–VI ғасырларда белгіленді. Сондай-ақ, біздің дәуірімізге дейінгі II ғасырдағы Сібір бұйымдарына стилистикалық жағынан жақын ашық белдік тақтайшалар мен түймелердің кездейсоқ табылуы қарастырылады.

**Кілт сөздер:** Орталық Қазақстан, ерте темір ғасыры, "мұрты" бар қорған, ашық белдік пластина.

## NEW MATERIALS OF PRE-TURKIC TIME FROM CENTRAL KAZAKHSTAN

**Abstract.** This article examines the history of archaeological research on pre-Turkic monuments in Central Kazakhstan. A summary of radiocarbon dating data is provided. The results of excavations of the Kokterek complex, located in the Shetsky district of the Karaganda region, are introduced into scientific circulation. It consisted of the main structure and a satellite mound, from which two stone ridges with initial and final layouts extended in the eastern direction. The discovered ceramic vessel is shaped like a jug with a vertical side handle. The monument dates back to the 3rd–6th centuries AD. Also considered are random finds of an openwork belt plate and a button, stylistically close to Siberian products of the 2nd century BC–1st century AD.

**Keywords:** Central Kazakhstan, early Iron Age, burial mound with "whiskers", openwork belt plate.