

«ГЛАЗА СМОТРЯТ В НЕБО» (ОБ ИНТЕРПРЕТАЦИИ ОДНОГО СЮЖЕТА В КАМЕННОЙ СКУЛЬПТУРЕ ЭПОХИ РАННЕГО МЕТАЛЛА ЕВРАЗИИ)

А.П. Мазниченко

Независимый исследователь, г. Караганда, Казахстан

Аннотация. В небольшой статье рассматриваются каменные скульптурные статуэтки эпохи раннего металла Евразии. Автор расширяет горизонты поиска аналогий: к подробно описанным и атрибутированным ранее каменным скульптурам, изображающим мужчин, найденным в окрестностях города Костанай на реке Тобол, привлекаются скульптуры культур Кукутени и Кикладского архипелага в Средиземном море, исходя из сюжетного сходства. Данная аналогия позволяет допустить более раннее датирование скульптур, названных «мыслителями», в пределах 5500 – 2500 гг. до .н.э. и переименовать их в «звездочётов», учитывая связи сюжета с созданием календаря. Аналогично, для эпохи раннего металла в Тобол-Иртышском регионе возможна фиксация потребности в календаре, что связано аргіогі с производящим хозяйством на этой территории. Приводятся материалы, отражающие влияние кочевого народа хунну на духовную и материальную культуру носителей елгинского погребального обряда.

Ключевые слова: календарь, андронидная скульптура, звездочёт.

Поводом для данного сообщения послужила давняя приватная дискуссия с Геннадием Борисовичем Здановичем об интерпретации двух каменных скульптур из Кустанайского областного музея, им описанных и названных «Тобольским мыслителем» [Зданович, Плешаков 1981] и опознанной мной в экспозиции Геологического музея при Геологическом управлении г. Кустанай (в наст. время Костанай) как археологический артефакт эпохи раннего металла. Судьба той скульптуры, описанной мной как верхняя половина сверлѐнного орудия типа молота или топора из тѐмно-коричневого мелкозернистого песчаника в форме мужской головы, мне неизвестна. Общими с «мыслителем» были проработка затылочной части головы с фаллическим смыслом и следы потѐртости на темени – предполагаемое использование в неких обрядах того же типа, что у описанного еще ранее Г.Б. Здановичем «нуринского песта» [Зданович 1973] Техника и стилистика проработки лица была иной. В данном случае, упоминание этого артефакта – лишь повод для изложения гипотезы.

Логика Геннадия Борисовича следующая: ко времени обнаружения «нуринского песта» им уже было раскопано поселение эпохи ранней бронзы Петровка в Северном Казахстане. Уникальной находке – уникальную культуру.

Той же логики придерживались в аргументации и атрибуции «мыслителя» В.Ф. Зайберт и ученики Геннадия Борисовича, когда раскопали поселение Ботай, более раннего времени – середины III тыс. до н.э. и следом за ним ряд других аналогичных и достойных к выделению в новую культуру.

Без больших возражений по датировке я заметил еще тогда сюжетное сходство [Раевский 1970: 90-101; 1979: 70-81] со скульптурой из культуры Кукутени в Добрудже (Румыния и Болгария), сделанной из другого материала – глины. Та, в свою очередь, родственна и, возможно, является ответвлением Средиземноморской культуры эпохи земледельческого неолита [Энеолит СССР 1982]. Иной материал – иная техника и стилистика. Общий сюжет: персонаж явно мужского пола, изображен сидя, лицо обращено вверх. Можно даже предположить, что изображен длительный процесс, не рассматривание внезапно возникшего объекта сверху, не пролет птиц. Возможно – ожидание начала некоего процесса в небесной сфере. Появления звезды? Восход солнца?

Данный процесс фиксации небесных светил характерен для времени создания календарей. Сам по себе он происходил не раз, на разных континентах и в разное время. На одной территории и в пределах одной цивилизации Средиземноморья мы можем уверенно говорить о начале его в Египте Древнего царства и заканчивая Григорианским календарём, 4 октября 1582 г. Рим, от имени папы Григория XIII. Необходимость в календарях была вызвана потребностями производящего хозяйства. Солнечный календарь был у земледельцев, скотоводов удовлетворял лунный календарь, видимо более ранний по происхождению и связанный с циклами размножения копытных животных. Применительно к Средиземноморской культуре или культурам эпохи неолита, раннего металла можно уверенно назвать их земледельческими или комплексными.

Есть ли основания отрицать вероятность привязки мотива воспроизведения сюжета, связанного с наблюдением за светилами? Но тогда какие у нас будут основания отрицать аналогичные причины и в эпоху раннего металла уверенно или чуть более раннего времени, если будут найдены доказательства производящего хозяйства в керамическом неолите Тобол-Иртышского региона (Северный Казахстан и Западная Сибирь).

О причинах возникновения данного явления на берегах рек Тобол и Нура (в середине III тыс. до н.э. при климатическом оптимуме была притоком реки Ишим) пока судить рано. Противоречиво ли взаимодействие столь разных культур, дивергенция ли, нам неизвестно.



Рис. 1. «Тобольский Мыслитель – Звездочёт», найденный на берегу р. Тобол в пригороде г. Костаная



Рис. 2. Скульптуры Хамангии – археологической культуры позднего неолита (5250-4500 гг. до н.э.), которая существовала в Добрудже (Румыния и Болгария)

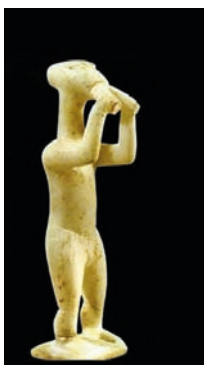


Рис. 3. «Кикладский идол». Эпоха раннего металла. Мрамор, Афинский музей

Верхний предел «окна возможностей» определён серединой 2500 гг. до н.э. Нижний, по зыбким аналогиям широкого горизонта – 5500 гг. до н.э.

ЛИТЕРАТУРА

Зданович Г.Б., Мошинская В.И. Об антропоморфном изображении из Прииртышья // Проблемы археологии Урала и Сибири. М: Наука, 1973. С. 199-201.

Зданович Г.Б., Плешаков А.А. Каменная скульптура эпохи бронзы из Притоболья // СА. №3. 1981. С. 258-261.

Швец И.Н. «Тобольский Мыслитель»: к вопросу интерпретации одного из антропоморфных сюжетов эпохи палеометалла Центральной Азии // АК. 2020. №2 (8). С. 27-35.

Новоженков В.А. К вопросу об этнокультурной интерпретации коллекции антропоморфной пластики из памятников Центральной Азии второй половины 3 тысячелетия до н.э. // Древний Тургай и Великая Степь: часть и целое. Сб. научн. ст., посвящ. 70-ти летнему юбилею В.Н. Логвина. Костанай-Алматы: Институт археологии им. А.Х. Маргулана, 2015. С. 314-331.

Энеолит СССР. Археология СССР. М: Наука, 1982. 360 с.

Раевский Д.С. Скифский мифологический сюжет в искусстве и идеологии царства Атея // СА. 1970. №3. С. 90-101.

Раевский Д.С. Об интерпретации памятников скифского искусства // Народы Азии и Африки. 1979. №1. С. 70-81.

"КӨЗДЕР АСПАНҒА ҚАРАЙДЫ" (ЕУРАЗИЯНЫҢ ЕРТЕ МЕТАЛЛ ДӘУІРІНДЕГІ ТАС МҮСІНДЕГІ БІР СЮЖЕТТІ ТҮСІНДІРУ ТУРАЛЫ)

Аннотация. Шағын мақалада Еуразияның ерте металл дәуіріндегі тас мүсіндік мүсіндер қарастырылады. Автор ұқсастықтарды іздеу көкжиегін кеңейтеді: Тобыл өзеніндегі Қостанай қаласының маңынан табылған ер адамдар бейнеленген бұрын егжей-тегжейлі сипатталған және атрибутталған тас мүсіндерге сюжеттік ұқсастыққа сүйене отырып, Жерорта теңізіндегі Кукутени және Киклад архипелагы мәдениеттерінің мүсіндері тартылады. Бұл ұқсастық біздің эрамызға дейінгі 5500-2500 жылдар аралығында «ойшылдар» деп аталатын мүсіндерді ертерек анықтауға мүмкіндік береді. сюжеттің күнтізбені құрумен байланысын ескере отырып, оларды "жұлдызшылар" деп өзгертіңіз. Сол сияқты, Тобыл-Ертіс өңіріндегі ерте металл дәуірі үшін күнтізбеге қажеттілікті бекіту мүмкін, бұл аргіоги осы аумақтағы өндіруші шаруашылықпен байланысты.

Түйін сөздер: күнтізбе, андроид мүсіні, ерте металл дәуірі, Еуразия, жұлдызшы.

**«EYES LOOK AT THE SKY»
(ON THE INTERPRETATION OF ONE PLOT IN STONE SCULPTURE OF THE EARLY
METAL AGE OF EURASIA)**

Abstract. The short article examines stone figurines of the Early Metal Age of Eurasia. The author expands the horizons of the search for analogies: sculptures of the Cucuteni and Cycladic archipelago cultures in the Mediterranean are used to describe and attribute stone sculptures of men found in the vicinity of Kostanay on the Tobol River, based on the similarity of the plot. This analogy allows to assume an earlier dating of the sculptures called "thinkers" within 5500 - 2500 BC and rename them "stargazers", taking into account the connection of the plot with the creation of the calendar. Similarly, for the Early Metal Age in the Tobol-Irtysh region, it is possible to record the need for a calendar, which is associated a priori with the productive economy in this territory. Materials are provided reflecting the influence of the nomadic Xiongnu people on the spiritual and material culture of the bearers of the Elgin burial rite.

Keywords: calendar, android sculpture, Early Metal Age, Eurasia, stargazer.