

## ИННОВАЦИОННЫЕ МЕТОДИКИ В ЛОГОПЕДИЧЕСКОЙ РАБОТЕ С ДОШКОЛЬНИКАМИ С КОХЛЕАРНЫМ ИМПЛАНТОМ

Чолакиди-Балакирева Т.И., Яковлева М.Д.  
КГКП я/с №53 «Алмагуль», Караганда

Порядка трех десятков лет с положительным результатом в мире проводится кохлеарная имплантация. С 2008 года она проводится и в Казахстане. При этом, операции по кохлеарной имплантации в Республике Казахстан проводятся и поддерживаются государственной программой. Ежегодно, примерно 200 операций по кохлеарной имплантации выполняются в нескольких современных медицинских центрах Казахстана.

Дети и родители имеют возможность регулярно приезжать в клинику для прохождения дополнительного курса реабилитации, получить консультацию по вопросам, возникшим за это время. Однако ежедневная работа по коррекции и развитию речи и слуха ребенка с кохлеарным имплантом полностью зависит, в первую очередь, от родителей и специалистов работающих с ребенком по месту жительства.

В последнее время в нашем детском саду появились дети с кохлеарными имплантами (КИ). К нам они поступают из центров первичной реабилитации после кохлеарной имплантации.

Этот факт при ограниченном времени логопеда, ожиданий родителей мгновенного результата от работы педагога, стимулирует к поиску новых методов и приёмов коррекционного воздействия.

Формирование у ребенка умений общаться с нормально слышащими сверстниками, преодолевать страх общения и застенчивость из-за своего дефекта – это и есть основное направление коррекционной работы логопеда. Научить воспринимать речь, реализовать способности детей разговаривать, общаться в обычной манере между собой – главная задача специалистов.

Занятия с логопедом, направленные на формирование произносительных навыков, развитие у них естественной речи, имеют ведущую роль в системе всей работы с детьми с КИ. Особое место на занятиях уделяется упражнениям на развитие координации между органами речи и слухом (координация голосообразования, управление работой органов артикуляции, и дыхательной системы). Помимо этого, логопедом на занятиях ведется работа по развитию памяти, мышления, зрительного внимания, крупной и мелкой моторики. Научные исследования и практический опыт снова убеждают нас в том, что для использования устной речи в общении ребенок «должен не только научиться слышать звуки и разные слова, но и развивать навыки, несвязанные со слухом и речью, но очень важные для их развития».

Полевое поведение ребенка с КИ впервые пришедшего в детсад – обычное явление. Этот факт, несомненно, осложняет работу логопеда и замедляет процесс получения результата. Мы в своей практике используем наиболее эффективные, часто не традиционные для логопедии методы и приемы помогающие оптимизировать работу логопеда.

Основными критериями «инновационности» технологии является ее повышенная эффективность и высокая степень достижимости конкретного результата.

Система М. Монтессори одна из самых интересных форм занятий в развитии речи. Так, например, «Шумящие коробочки», их основная цель – развитие слухового восприятия; составление пар одинаковых шумов. Игра представляет собой две коробочки с деревянными ёмкостями-цилиндрами. В ящике с красной крышкой шесть цилиндров с красными крышками, в ящике с синей крышкой находятся шесть цилиндров с крышками окрашенными синим. При встряхивании содержимое коробочек гремит по-разному: от тихого шороха до громкого шума. Дно цилиндров одинаковыми шумами промаркированы метками одинакового цвета, при этом метки пар легко различимы. «Шумящие коробочки» прекрасная альтернатива «Слуховому бассейну» и «Звенящим капсулам».

«Волшебный мешочек» цель которого развитие стереогностического восприятия и определение предметов на ощупь, имеет еще не мало важную цель – расширение словарного запаса. В процессе игры дети запоминают названия предлагаемых педагогом предметов. Для развития координации, целенаправленности движений и силы мелкой моторики рук используются рамки с застежками М. Монтессори: с пуговицами и кнопками; со шнурками, бантами; с пряжками и т.д.

Очень сложно запустить волчок ребенку, у которого нарушена координация и целенаправленность движений мелкой моторики рук (от которой, как известно, напрямую зависит развитие речи). На начальных этапах Е.Е.Шулешко предлагает закручивать маленькие корзинки с округлым дном. Такие корзинки можно изготовить из пластмассовой ёмкости.

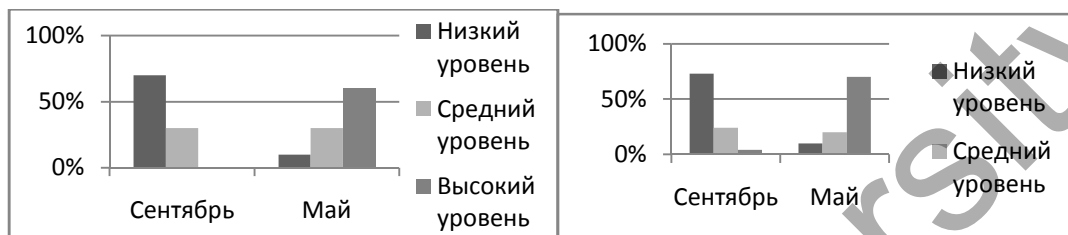
Для развития направленной воздушной струи и выработки правильного речевого дыхания мы практикуем элементы гимнастики Стрельниковой АН. Дети с удовольствием выполняют забавные упражнения, которые сопровождаются шумными носовыми вдохами.

Стрельниковская дыхательная гимнастика не требует дополнительные атрибуты, наглядный материал. Для нее нужна лишь обычная комната в которой может открываться фрамуга для проветривания. Для логопедов работающего с дошкольниками с КИ ценно то, что носовое дыхание заметно улучшается благодаря шумным укороченным вдохам. А также происходит тренировка и укрепление дыхательной мускулатуры.

В логопедической работе с детьми с КИ мы применили несколько упражнений дыхательной гимнастики («Шаги», «Ладони», «Кошка», «Насос»). Выполнение упражнений сопровождаем стихотворениями. Через некоторое время мы заметили, что простудных заболеваний стало заметно меньше, а результаты слухоречевой реабилитации стали заметно выше. Возрос интерес к занятиям.

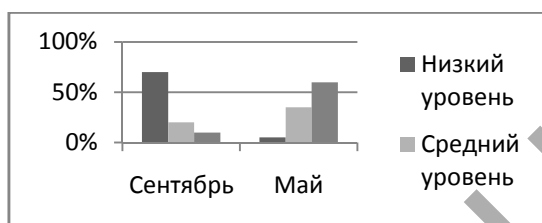
Это лишь малая часть инновационных технологий которые используются в логопедической практике в нашем детском саду для коррекции слухоречевого развития у детей с КИ.

Диаграмма уровня слухоречевого развития



2013-2014 учебный год

2014-2015 учебный год



2015-2016 учебный год

На диаграммах уровня слухоречевого развития представленных выше без труда можно определить разницу между низким и высоким уровнем. Как правило, эта разница составляет более 50%. Так, например, благодаря включению инновационных технологий в логопедические занятия, которые проводятся по базовым методикам, рост уровня слухоречевого развития составил 65%.

Кроме того, большое влияние на рост уровня слухоречевого развития детей с КИ оказывает тот факт, что они посещают логопедическую группу детского сада вместе с нормально слышащими детьми.

Инновационные технологии с применением ряда коррекционных мероприятий помогут нам гораздо быстрее развить навык свободного общения детей с КИ с нормально слышащими сверстниками.

#### Список литературы:

1. И.В. Королева. Кохлеарная имплантация глухих детей и взрослых.-Санкт – Петербург., 2009.- 751 с.
2. И.В. Королева. Диагностика и коррекция нарушений слуховой функции у детей раннего возраста. - Санкт – Петербург., 2005.-280 с.
3. О. В. Зонтова. Коррекционно-педагогическая помощь детям после кохлеарной имплантации. - Санкт – Петербург., 2008.-47 с.
4. Сорокова М.Г. Система М. Монтессори: Теория и практика: Учеб.пособие для студ.высш.пед.учеб.заведений. – М.: Издательский центр «Академия», 2003. – 384 с.