

А.А. Ткачев 

*Тюменский научный центр Сибирского отделения Российской академии наук, Тюмень, Россия
(E-mail: sever626@mail.ru)*

Основные компоненты погребальной и материальной культуры скифо-сакского населения горностепных районов Восточного Казахстана

Рассмотрены погребальные комплексы раннего железного века. Материалы отражают особенности развития скифо-сакских племен, обитавших в пределах степной зоны Казахстанского Прииртышья. Основная часть погребальных объектов, изученных в долине Иртыша к северу от устья Каменных гор, представлена отдельными курганами. Памятники располагались обособленно, став позднее центрами формирования средневековых могильников, оставленных носителями тюркских традиций, которые рассматривали более ранние курганы как захоронения своих предков. Полевые исследования в северо-восточной зоне Восточного Казахстана показали насыщенность этой территории поминальными объектами, оставленными кочевниками в разные исторические периоды. Могильник Герасимовка, объединяющий только курганные насыпи ранних кочевников скифо-сакского времени, можно рассматривать как исключение.

Ключевые слова: Восточный Казахстан, Верхнее Прииртышье, могильник, курган, скифо-сакское время.

Введение

Погребальные памятники ранних кочевников привлекали внимание исследователей не только своей монументальностью, но и тайнами, хранящимися в них. Первые археологические исследования курганов скифо-сакского времени на территории Казахского Алтая провел в 1865 г. В.В. Радлов, раскопавший в Берельской степи семь курганов [1; 186–188]. В 1911 г. А.В. Андрианов на территории Верхнего Прииртышья исследовал 14 курганов. Особый интерес до настоящего времени вызывают материалы, полученные при изучении кольцеобразной выкладки на могильнике Майэмир в оградке, сооруженной из семи камней — трех валунов из белого кварца, двух камней темно-зеленой породы и двух гранитных плит. Под наиболее крупным валуном, расположенном в западном секторе оградки, обнаружен вещевой комплекс, послуживший основой для формирования представлений об особенностях раннескифской культуры Алтая [2; 56–57]. При первой публикации «майэмирского клада» было высказано предположение, что он не связан с объектом нахождения, а спрятан кладоискателями после ограбления захоронений курганов значительно позднее их сооружения [2; 61–67], [3; 144–156], [4; 12]. Данное предположение поддержали С.С. Черников [5, 6] и Л.Л. Баркова [6; 20]. М.П. Грязнов, интерпретируя материалы майэмирского типа как ранний этап в развитии скифских древностей, предположил, что под камнем оградки могли спрятать часть вещевого инвентаря, извлеченного при ограблении захоронений могильника Майэмир, признавая тем самым одновременность сооружения курганов, содержащих погребения, и располагавшихся рядом каменных оградок, не содержащих захоронений [7; 9–11]; [8; 164–165]. С.В. Киселев, анализируя материалы, полученные при исследовании майэмирского комплекса, также пришел к выводу о принадлежности к одному культурно-хронологическому периоду курганов с насыпями и каменных оградок [9; 159].

Среди эпизодических исследований древностей раннего железного века в предгорной части Верхнего Прииртышья необходимо выделить работы С.И. Руденко, раскопавшего в 1927 г. на р. Убе между селами Вавилово и Заречное курган с насыпью, сложенной из плитняка, смешанного с грунтом. В ограбленной грунтовой яме размером 3×3×1,75 м, ориентированной по сторонам света, найден вещевой комплекс, соотнесенный с поздней стадией скифской эпохи. Вещевой инвентарь представлен обломками железного кинжала с крыльевидным перекрестьем, каменным оселком, бронзовыми наконечниками стрел, зеркалом, колчаным крючком, золотой гривной и пластиной в виде головы хищной птицы, а также частично сохранившимся кожаным поясом, украшенным бронзовыми обоймами, сердцевидной концевой бляхой и овальной обоймой с четырехугольным отверстием [9; 167–169; рис. 8, 9].

* Автор-корреспондент. E-mail: sever626@mail.ru

Систематическое изучение курганов ранних и средневековых кочевников Верхнего Прииртышья связано с работами Восточно-Казахстанской археологической экспедиции ЛО ИИМК АН СССР и ИИАЭ АН КазССР. Сотрудники экспедиции свыше 30 лет под руководством С.С. Черникова проводили археологические раскопки в южных районах Восточного Казахстана. Основные археологические обследования были сосредоточены в долине р. Иртыш, попадавшей в зону затопления Бухтарминской ГЭС, где открыты и изучены десятки памятников разных культурно-исторических периодов [10, 11]. Исследования курганов в Чиликтинской долине позволили открыть самобытную культуру раннескифского времени, сопоставимую с древностями Алтая и Причерноморья [12].

Подводя итоги изучения древностей ранних кочевников Восточного Казахстана, С.С. Черников выделил два культурно-хронологических периода. Ранний связан с развитием скифо-сакских древностей (VII–IV вв. до н.э.), поздний характеризуется трансформацией погребального обряда и материальной культуры, исчезновением скифо-сибирского звериного стиля и возникновением раннегосударственных образований кочевников (III в. до н.э.–II вв. н.э.). В скифо-сакский период на территории Горного Алтая и Верхнего Прииртышья формируются две группы населения — северная и южная. Становление обеих этнокультурных групп происходит на основе майэмирских древностей раннескифского времени. В северных горных районах Алтая и Казахстана в процессе трансформации майэмирских комплексов развивается пазырыкская культура, тогда как южнее оз. Зайсан, в горно-степных районах Восточного Казахстана, складывается своеобразная сакская культура, позднее названная чиликтинской [13]. Естественной границей между двумя племенными группами выступает правый приток Иртыша — р. Нарым [12, 14; 135–137]. По мнению С.С. Черникова, заключительная фаза раннего железного века Верхнего Прииртышья связана с носителями кулажургинской археологической культурой [15; 65–80].

В 1960-е гг.—начале 1970-х гг. в исследование древностей Восточного Казахстана включается археологическая экспедиция Усть-Каменогорского педагогического института под руководством Ф.Х. Арслановой, которая особое внимание уделяла изучению памятников эпохи бронзы и средневековья [16]. С древностями ранних кочевников связаны публикации случайных находок, обнаруженных в разных районах региона [17–20]. Существует и косвенное упоминание о том, что на территории основного объекта исследований — Зевакинского могильника, кроме оград эпохи бронзы и курганов средневековых кочевников, выявлено и изучено несколько захоронений, сопоставимых по особенностям керамики с древностями кулажургинского типа [21; 502].

В конце 1970-х гг.—начале 1980-х гг. на территории степной зоны Верхнего Прииртышья в районе затопления Шульбинской ГЭС работала Шульбинская археологическая экспедиция ИИАЭ им. Ч.Ч. Валиханова АН КазССР. В процессе аварийно-спасательных работ были открыты и исследованы древности каменного века и эпохи бронзы, переходного времени от бронзы к раннему железу, памятники кулажургинской культуры раннего железного века и значительная серия курганов средневековых кочевников [22]. Среди многочисленных разновременных погребальных объектов в кургане 2 могильника Акчий III изучено единственное захоронение, сопоставимое с древностями раннескифского времени, перекрытое двумя средневековыми погребениями [23; 149; рис. 1; 24; 172–176, рис. 78, 89]. К этому периоду относятся 4 кургана и 3 ритуальные выкладки на могильнике Измайловка, содержащем разновременные поминальные комплексы от ранней бронзы до средневековья [25; 66, рис. 2].

Древности ранних кочевников широко изучались и на рубеже XX–XXI вв. Основное внимание казахстанские археологи уделяли горным районам Казахстанского Алтая, где пролонгированы исследования наиболее известных памятников раннескифского времени — могильников Черновая [26] и Берель [27, 28]. В южных районах продолжено изучение Чиликтинской долины, располагавшейся между хребтами Монрак и Тарбагатай. Наличие здесь многочисленных «царских» и рядовых курганов свидетельствует о функционировании крупного сакрального центра одного из сакских племенных объединений [13].

Методы исследования

В качестве основных источников использованы материалы погребальных комплексов раннескифского времени, исследованных археологической экспедицией Восточно-Казахстанского государственного университета под руководством автора статьи в 90-е гг. XX века. Для более полной культурно-хронологической характеристики периода привлечены материалы, полученные другими исследователями в предшествующие годы на сопредельных регионах. В процессе работы, в основном, ис-

пользовались классические методы археологии, связанные с планиграфическими и стратиграфическими наблюдениями, тогда как для определения культурно-хронологической позиции поминальных объектов и основных элементов материальной культуры применялся метод датированных аналогий, дополненный критическим анализом ранее высказанных предположений и гипотез.

Особенности погребального обряда и инвентаря

Характеризуемые поминальные объекты расположены в горностепной зоне Верхнего Прииртышья на открытых пространствах севернее устья Каменных гор — территории, где р. Иртыш выходит из горных теснин на степную равнину. Вдоль правого берега реки фиксируются невысокие отроги предгорной части Казахстанского Алтая, вдоль левого простирается восточная оконечность Казахского мелкосопочника.

В северо-восточной горностепной зоне Верхнего Прииртышья погребальные объекты, содержащие материалы скифо-сакского времени, выявлены на 10 могильниках (рис. 1). Часть из них представлена одиночными курганами (Кондратьевка XXI, Вавилово, Меновное XIV) или парными конструкциями (Меновное XV), другие содержат разновременные поминальные комплексы от эпохи бронзы до средневековья, с включением единичных курганов, соотносимых с древностями скифо-сакской стадии раннего железного века (Акчий III, Измайловка, Ахмирово I, Ахмирово III, Меновное VIII). Большинство исследователей полагает, что крупные могильники типа Чиликты или Береля располагались в районах зимовок, близ которых и сооружались как величественные «царские» курганы, так и захоронения родоплеменной элиты и погребения рядовых кочевников.

Горностепные пространства, размещавшиеся вдоль р. Иртыш севернее устья Каменных гор, можно рассматривать в контексте постулата о взаимосвязи «зимовка–элитные курганы» в качестве особого территориально-племенного образования скифо-сакского времени. Здесь, в 18 км к северо-востоку от кромки гор, где река «выходит» на равнину, на первой надпойменной террасе левого берега расположен крупный скифо-сакский могильник, прикрытый с юга и запада невысокими сопками. Юго-западный сектор памятника разрушен в результате основания на этом участке пос. Герасимовка, а в 1970-е гг. часть погребальных сооружений уничтожена при сооружении асфальтированной автомобильной дороги, обрамленной лесопосадками. Вследствие антропогенного воздействия определить общее количество курганов не представляется возможным.

Сохранившаяся часть памятника объединяет крупные поминальные объекты, содержавшие «царские» захоронения, конструкции средних размеров, соотносимые с погребениями племенной элиты, и небольшие уплощенные насыпи, принадлежавшие рядовым членам общества. Наличие крупного кладбища позволяет предполагать не только существование сакрального центра, но и функционирование близ него зимовки, являвшейся, в свою очередь, культурно-политическим центром данной территории. Подтверждают это предположение и разведочно-поисковые работы, показавшие, что в радиусе 100 км отсутствуют могильники раннего железного века, сопоставимые по количеству погребальных объектов. Об активном использовании данной территории в хозяйственном освоении свидетельствует серия случайных находок скифо-сакского времени (рис. 1).

Широкая долина Иртыша и окружающие ее горностепные ландшафты обеспечивали кормом табуны и отары в течение всего годового цикла. В условиях увлажнения климата кочевники активно использовали горностепные пространства северо-восточной части Верхнего Прииртышья. В теплое время года какая-то часть кочевников перемещалась вдоль Иртыша на северо-запад, другая передвигалась вдоль берегов лево- и правобережных притоков (Уранхай, Уланка, Дресвянка, Кызылсу, Ульба, Уба). К зимнему сезону население, скорее всего, «стекалось» к «южному» участку иртышской долины, граничащему с устьем Каменных гор. В это время ветра сдували снег с окружающих невысоких сопкок, а незамерзающий из-за быстрого течения Иртыш позволял осуществлять водопой. Можно допустить, что часть долины р. Иртыш, примыкающая к родовому кладбищу, рассматривалась как собственность вождя (правителя) обитавшего здесь племени. Долина р. Иртыш, достигавшая на этом участке в ширину несколько километров, имела хорошие травостои и могла активно использоваться не только для выпаса скота в летне-осеннее время, но и для заготовки сена на зимний период. Наличие индивидуальных находок, одиночных курганов и курганных групп, объединяющих несколько насыпей серии, подтверждает существование сезонных перекочевков. В процессе перемещения по берегам р. Иртыш и его притоков сооружались отдельные курганы для умерших, тела которых в силу разных обстоятельств (особенно в летнее время), не успевали доставить на основное родоплеменное кладбище. Большинство поминальных объектов располагалось близ края первых надпоймен-

ных террас правого и левого берегов рек, занимая открытые пространства на участках, господствующих над окружающей местностью в пределах от 8 до 22 м.

Наличие отдельной родоплеменной территории определяется нахождением в ее пределах крупного кладбища, содержащего захоронения представителей всех социальных групп, существовавших в обществе. В пределах кладбищ своими размерами выделяется несколько «царских» курганов, принадлежащих правящей знати. Наиболее крупный могильник скифо-сакского времени, обнаруженный у пос. Герасимовка, в настоящее время объединяет 30 курганов, из которых четыре могут рассматриваться в качестве «царских». Их количество позволяет предполагать существование данного кладбища на протяжении 4-х поколений правителей, сменяющих друг друга, следовательно, могильник мог функционировать в течении 80–100 лет. Исходя из площади современного поселка, можно предположить, что количество насыпей в древности превышало число сохранившихся в 2–3 раза [29; 218].

На десяти памятниках северо-восточной зоны Верхнего Прииртышья исследован 21 курган, где содержатся захоронения представителей всех социальных групп, имеющие ряд объединяющих признаков:

- для сооружения насыпей в основном использовался грунт без примеси щебня, взятый из ровиков или привнесенный со стороны, значительно реже встречаются насыпи, сложенные из камней и плит, перемешанных с землей;
- насыпи перекрывали округлые, реже квадратные или прямоугольные оградки, сооруженные из камней ломанного белого кварца, обломков гранитных и сланцевых плит;
- гранитные плиты использовались для сооружения внутримогильных конструкций и надмогильных перекрытий;
- захоронения осуществлялось по обряду индивидуального труположения при отсутствии парных и детских захоронений.

В пределах Усть-Каменогорского археологического комплекса выявлено 7 насыпей, соотносимых по своим параметрам с «царскими» курганами скифо-сакской эпохи (Герасимовка — 4, Ахмирово III — 1; Меновное VIII — 2). «Царские» курганы разных памятников сближают размеры оплывших насыпей: диаметр 25–50 м, высота 1,5–3,5 м. Вместе с тем наблюдаются и принципиальные отличия, связанные с отсыпкой насыпи. Для «царских» курганов могильника Герасимовка и Ахмирово III грунт для отсыпки насыпей брали из ровиков, окружавших оградки из камней белого кварца. На могильнике Меновное VIII, в силу сооружения поминальных конструкций на скальном основании, только слегка перекрытом отложениями глины, земля для отсыпки привносилась со стороны. Единственный курган данной группы исследован на могильнике Ахмирово III. Незамкнутый ровик «царского» кургана окружал оградку, прорезанную в северо-восточной части канавкой дромоса. В центре погребальной площадки располагалось поминальное сооружение, сочетающее грунтовую яму с надземным каменным «домиком», соединенным с дромосом, начинающимся за пределами ограждения. Останки погребенного человека лежали на спине с общей ориентировкой на юго-запад. Из погребального инвентаря сохранился помещенный в изголовье бронзовый нож, перекрытый колчаном с пятью (костяная и бронзовые) стрелами. О высоком социальном ранге погребенного человека свидетельствуют не только размеры кургана, но и размещение на уплощенной крыше «домика» жертвоприношения, включавшего все основные виды домашних животных — лошадь, бык и 5 голов мелкого рогатого скота.

Среди погребальных объектов в пределах горностепной зоны Верхнего Прииртышья исследовано несколько курганов, которые можно соотнести с захоронениями представителей родоплеменной элиты:

- с данной социальной группой соотносится ограбленное захоронение в кургане 3 могильника Ахмирово III. Погребальное сооружение имело земляную насыпь (диаметр 13 м, высота 0,6 м), перекрывавшую оградку с открытым проходом, ориентированным на восток, окруженную замкнутым ровиком шириной до 4 м. Погребенный человек в сопровождении коня лежал на спине головой на запад;
- с представителями родовой знати связано и захоронение ограбленного Вавиловского кургана [9]. Размеры насыпи, ее высота, наличие оградки и ее форма не охарактеризованы, но каменно-земляная насыпь перекрывала квадратную грунтовую яму (3,0×3,0×1,75 м), ориентированную по сторонам света. Стенки ямы укреплены деревянными бревнами, которые запирали вкопанные по углам каменные столбы. Пустоты между стенками ямы и срубом были засыпаны золой. О наличии останков

человека не сообщается, но сохранившийся после ограбления богатый сопроводительный инвентарь свидетельствует о высоком социальном статусе погребенного;

– к захоронениям родоплеменной элиты относится и погребение мужчины в сопровождении жертвенной ямы, выявленное в разновременном одиночном кургане Кондратьевка XXI [30, 31]. Основой кургана раннего железного века являлась крупная и глубокая грунтовая яма (3,6×1,1×1,85 м) с размещенной в ней деревянной колодой, содержащей разрозненные останки мужчины. Из вещевого набора сохранились два бронзовых предмета: пронизка от поясной гарнитуры и наконечник стрелы. Западнее могилы в пяти метрах от неё располагалась яма (2,32×1,66×1,57 м), содержащая останки жертвенных животных — барана и трех лошадей. Последних сопровождал сбруйный набор, размещенный около одной из лошадей.

Основная часть исследованных погребальных сооружений принадлежит рядовым членам общества, для которых также характерно формирование социальной дифференциации. Об этом свидетельствуют как объем трудовозатрат, так и отдельные элементы погребального ритуала. Диаметр насыпей от 6–7 до 9–11 м, высота 0,1–0,4 м, диаметр оград от 5–6 до 6,3–8,5 м. Под насыпями преобладают округлые ограды, но встречаются прямоугольные и квадратные конструкции. Размеры прямоугольных оград варьируются в довольно широких пределах (4,5–10,5×4,5–9 м). Основная часть захоронений ограблена. Единичные не ограбленные мужские (Акчий III, Меновное XIV) и женские (Измайловка) захоронения содержат минимум инвентаря, соответствующего полу погребенного.

Провести сравнительный анализ погребального обряда между отдельными памятниками достаточно сложно, так как на большинстве могильников изучено от одного–двух (Герасимовка, Ахмирово II, Акчий III, Меновное XIV, Меновное XV) до 5 (могильник Меновное VIII) или 7 (могильник Измайловка) поминальных конструкций [25]. Вместе с тем анализ погребального обряда всех трех социальных страт скифо-сакского общества горностепных районов Верхнего Прииртышья показал, что их объединяет содержание погребального инвентаря и трудовозатраты на возведение надмогильных конструкций. Это отражает принадлежность всех социальных групп к одному этнокультурному образованию.

Население, обитавшее в скифо-сакский период в пределах региона, хоронило своих умерших в крупных (1,3–3,6×0,6–3,2) и глубоких (0,9–2,1 м) грунтовых ямах (84 %), глубина которых зависела от подстилающего современную дневную поверхность грунта. Незначительная глубина могильных ям (0,4–1,1 м) памятника Меновное VIII определялась скальной подосновой и была ей ограничена. В то же время могильные ямы памятников Меновное XIV, Меновное XV вырубались в скале, достигая 0,6–1,1 м. Иногда в грунтовую яму дополнительно впускались составные каменные ящики (Измайловка — 4, Герасимовка — 1, Меновное XIV — 1). Выделяются грунтовые ямы с небольшой нишей в торцевой стенке (кург. 4, Ахмирово I) или с неглубокими подбоями в продольных стенках (кург. 28, Герасимовка; кург. 7, Ахмирово III), перекрытых вертикально установленными плитами (кург. 21, мог. 2, Измайловка). Отмечены две грунтовые ямы, содержащие захоронения мужчин, помещенных в деревянные колоды (Кондратьевка XXI, Акчий III). Уникальным является захоронение в деревянной колоде, размещенной внутри каменного ящика, впущенного в грунтовую яму (кург. 16, Измайловка).

В погребальном обряде для перекрытия могильных ям широко использовались дерево (24 %) и гранитные плиты (48 %). На завершающем этапе поверх деревянного или каменного перекрытия иногда отсыпалась наброска из мелких камней (40 %). Необходимо выделить наличие своеобразного типа могильных конструкций, имевших двойное перекрытие из каменных плит и особую форму внутри могильного сооружения — «с ложем, приготовленным для погребенного» (кург. 13, 14, Меновное VIII, огр. 22, Герасимовка, кург. 16, Измайловка). Поза и ориентировка костяков определена в 17 случаях. Сохранившиеся полностью останки и отдельные не потревоженные части скелетов позволяют утверждать, что погребенных укладывали на спину с вытянутыми вдоль туловища руками (64 %), с головой, ориентированной на запад (4–16 %) с отклонением к северо-западу (7–28 %) или юго-западу (3–12 %). Ориентация в северном направлении с незначительными отклонениями единична (3–12 %).

Вещевой инвентарь

Сопровождающий погребальный инвентарь представлен оружием, орудиями труда, элементами сбруйных наборов, предметами хозяйственно-бытового назначения и украшениями. Характерной особенностью скифо-сакского погребального набора является полное отсутствие керамики. Из-за сильного ограбления вещевой инвентарь встречен в 13 могилах (52 %), одной жертвенной яме и трех прикладах. Особый интерес представляют остатки оружейных наборов: железный (рис. 2, 29) и брон-

зовый (рис. 2, 28) кинжалы, бронзовый чекан с втоком (рис. 2, 16, 21), бронзовые (рис. 2, 1–15, 17, 23) и костяные наконечники стрел (рис. 2, 18–20), бронзовые ножи (рис. 2, 22) с кольцевым навершием (рис. 2, 25, 27) и отверстием в верхней части (рис. 2, 26), бронзовый колчаный крючок (рис. 2, 24). Бытовой инвентарь включает железный нож в железных ножнах (Акчий III), бронзовое шило (рис. 3, 3), каменные оселки (рис. 2, 4–7), частично сохранившийся украшенный кожаный пояс (рис. 2, 6). В пяти погребальных конструкциях встречены детали конской узда: в первом случае удила и псалии были впущены в небольшую ямку, располагавшуюся внутри могилы около левой стороны головы погребенного (рис. 3, 16); во втором — помещены в жертвенную яму отдельно от размещенных здесь же на трех уступчиках останков лошадей (рис. 3, 17); в третьем — в небольшой ямке в качестве жертвенного приклада (рис. 3, 18–21). Два жертвенных приклада, связанные с конской упряжью, встречены в могильнике Измайловка: один обнаружен в ограде переходного времени от эпохи бронзы к раннему железу (огр. 17); другой — в неглубокой ямке за пределами насыпи (кург. 5). Украшения, являющиеся составной частью погребального обряда, встречены в 7 могилах (28 %). Среди обнаруженных вещей золотая гривна (рис. 3, 13), застежка (рис. 3, 8), каменные (рис. 3, 2) и стеклянные (рис. 3, 1) бусы, детали ременной гарнитуры (рис. 3, 6, 9–11), изделия, изготовленные в скифо-сибирском стиле (рис. 3, 12), орнаментированные костяные трубочки. Одним из широко распространенных бытовых предметов, используемых в качестве погребального инвентаря, являются бронзовые зеркала с бортиком и петлей на внутренней стороне (рис. 4, 1–6, 9), с прямыми и фигурными ручками (рис. 4, 7, 8, 10). К уникальным изделиям относится пластинчатое округлое зеркало с фигурно-прорезным краем и короткой прямоугольной ручкой с небольшим отверстием (рис. 4, 11). В одном из захоронений в качестве сопровождающего инвентаря встречены астрагалы мелкого рогатого скота, использовавшиеся степными племенами на протяжении тысячелетий для игры в кости (кург. 7, Меновное VIII).

Особая сложность погребального обряда характерна для отдельных представителей скифо-сакских традиций и включает ряд компонентов. В двух случаях отмечены преднамеренно установленные каменные стелы — у северо-восточного (кург. 28, Герасимовка) и юго-восточного углов (Меновное XIV) могильных ям. Редко встречаются захоронения лошадей, размещенных как в жертвенных комплексах (Кондратьевка XXI, Ахмирово III), так и совместно с человеком в одной могиле. В первом случае взаиморасположение человека и лошади не определено (кург. 28, Герасимовка); во втором — человек лежал вдоль северной, лошадь располагалась вдоль южной стенки (кург. 3, Ахмирово III); в третьем — останки человека фиксировались вдоль южной стенки, тогда как лошадь, уложенная на правый бок с подогнутыми ногами, размещалась вдоль северной (кург. 6, Меновное VIII). Как исключение, вместе с жертвенными лошадьми встречаются останки мелкого рогатого скота (Кондратьевка XXI) или прослеживается сочетание трех основных видов домашних животных: лошадь, крупный и мелкий рогатый скот (кург. 1, Ахмирово III).

Свидетельства наличия культа огня отмечены только на могильнике Ахмирово III: в кургане 1 после размещения умершего в могиле, дромос заполнили горючим материалом и подожгли; в кургане 7 тело погребенного присыпали древесными угольками.

Заключение

Особенности погребального обряда и вещевого инвентаря, выявленные при изучении могильников скифо-сакских кочевников, обитавших в северо-западных районах Восточного Казахстана, позволяют соотнести их с майэмирской культурой, развивавшейся в рамках двух локальных вариантов: южного (куртуско-катонского) и северного (усть-куюмского). Памятники данных вариантов близки по основным элементам материальной культуры, но существенно отличаются по характерным деталям погребального обряда [32]. Концепция, предложенная В.А. Могильниковым, получила поддержку исследователей, но с накоплением материалов из горных районов Алтая, особенно после изучения курганного могильника Бийке, был поставлен вопрос о выделении бийкенской культуры раннескифского времени [33, 34] при сохранении термина «майэмирская культура» для памятников, распространенных в горностепных зонах Северо-Западного и Юго-Западного Алтая (Верхнее Прииртышье) [35; 287, рис. 12]. При этом основные признаки погребального обряда носителей майэмирской культуры описаны ранее при характеристике погребальных конструкций [36], как и культурно-территориальное членение разнокультурных объектов бийкенской и майэмирской культур [37; 165–166].

Незначительное количество исследованных памятников северо-западных районов Восточного Казахстана и полученный при этом вещевой инвентарь пока не позволяет наметить этапы в развитии скифо-сакских древностей региона. В то же время необходимо отметить определенную хронологическую неоднородность полученного материала, датирующегося в пределах конца VIII–VI вв. до н.э., что позволяет в перспективе обосновать не только временные рамки культурного развития в пределах локального региона, но и проследить взаимосвязь местного населения с носителями скифо-сакских традиций сопредельных территорий.

Работа выполнена Институтом проблем освоения Севера ТюмНЦ СО РАН в рамках государственного задания Министерства науки и высшего образования Российской Федерации (тема № FWRZ-2021-0006).

Список литературы

- 1 Радлов В.В. Сибирские древности. Из путевых заметок по Сибири / В.В. Радлов // Записки Императорского русского археологического общества. — СПб., 1895. — Нов. сер. — Т. 7. — Вып. 3–4. — С. 147–216.
- 2 Адрианов А.В. К археологии Западного Алтая (из поездки в Семипалатинскую область в 1911 году) / А.В. Адрианов // Изв. Императорской археологической комиссии. — Петроград, 1916. — Вып. 62. — 94 с.
- 3 Руденко С.И. К палеоантропологии Южного Алтая / С.И. Руденко // Казаки. — Л.: Изд-во АН СССР, 1930. — Вып. XV. — С. 137–148.
- 4 Руденко С.И. Культура населения Центрального Алтая в скифское время / С.И. Руденко. — М.–Л., 1960. — 351 с.
- 5 Черников С.С. Древняя металлургия и горное дело Западного Алтая / С.С. Черников. — Алма-Ата: АН КазССР, 1949. — 112 с.
- 6 Баркова Л.Л. Изображение свернувшихся хищников на золотых пластинах из Майэмира / Л.Л. Баркова // АСГЭ. Вып. 24. — 1983. — С. 20–31.
- 7 Грязнов М.П. Памятники майэмирского этапа эпохи ранних кочевников на Алтае / М.П. Грязнов // КСИИМК. — 1947. — Вып. XVIII. — С. 9–17.
- 8 Грязнов М.П. Алтай и приалтайская степь / М.П. Грязнов // Степная полоса Азиатской части СССР в скифо-сарматское время. — М.: Наука, 1992. — С. 161–178.
- 9 Киселев С.В. Алтай в скифское время (майэмирская культура) / С.В. Киселев // Вестн. древней истории. — 1947. — № 2. — С. 157–172.
- 10 Черников С.С. О работах Восточно-Казахстанской экспедиции / С.С. Черников // КСИИМК. — 1956. — Вып. 64. — С. 43–60.
- 11 Черников С.С. Работы Восточно-Казахстанской археологической экспедиции в 1956 г. / С.С. Черников // КСИИМК. — 1959. — Вып. 73. — С. 99–106.
- 12 Черников С.С. Загадка Золотого кургана. Где и когда зародилось «скифское искусство» / С.С. Черников. — М.: Наука, 1965. — 190 с.
- 13 Толеубаев А.Т. Раннесакская шиликтинская культура / А.Т. Толеубаев. — Алматы: ИП «Садвокасов А.К.», 2018. — 528 с.
- 14 Черников С.С. К вопросу о хронологических периодах в эпоху ранних кочевников (по археологическим материалам Восточного Казахстана) / С.С. Черников // Первобытная археология Сибири. — Л.: Наука, 1975. — С. 132–137.
- 15 Черников С.С. Отчет о работах Восточно-Казахстанской экспедиции в 1948 г. / С.С. Черников // Изв. АН КазССР. Сер. археол. — 1951. — № 108. — Вып. 3. — С. 64–80.
- 16 Арсланова Ф.Х. Очерки средневековой археологии Верхнего Прииртышья / Ф.Х. Арсланова. — Астана: Филиал ИА им. А.Х. Арсланова в Астане, 2013. — 405 с.
- 17 Арсланова Ф.Х. Новые материалы VII–VI вв. до н.э. из Восточного Казахстана / Ф.Х. Арсланова // СА. — 1972. — № 1. — 253–258.
- 18 Арсланова Ф.Х. Новые материалы VII–VI вв. до н.э. из Восточного Казахстана / Ф.Х. Арсланова // Бронзовый и железный век Сибири. — Сер. «Древняя Сибирь». — Вып. 4. — Новосибирск: Наука, 1974. — С. 77–83.
- 19 Арсланова Ф.Х. Предметы вооружения из Казахстанского Прииртышья / Ф.Х. Арсланова // Проблемы скифо-сибирского культурно-исторического единства. — Кемерово: КемГУ, 1979. — С. 96–98.
- 20 Арсланова Ф.Х. Случайная находка бронзовых вещей из Семипалатинского Прииртышья / Ф.Х. Арсланова // КСИИМК. — 1981. — Вып. 167. — С. 54–57.
- 21 Арсланова Ф.Х. Работы в Восточном Казахстане / Ф.Х. Арсланова // Археологические открытия 1971 года. — М.: Наука, 1972. — С. 501–502.
- 22 Археологические памятники в зоне затопления Шульбинской ГЭС. — Алма-Ата: Наука, 1987. — 280 с.

- 23 Трифонов Ю.И. Воинский комплекс сакской эпохи из Восточного Казахстана / Ю.И. Трифонов, Н.А. Боковенко // Древние культуры Центральной Азии и Санкт-Петербург. — СПб: Культ-информ-пресс, 1998. — С. 149–150.
- 24 Трифонов Ю.И. Акчий III // Археологические памятники в зоне затопления Шульбинской ГЭС / Ю.И. Трифонов, С.М. Ахинжанов. — Алма-Ата: Наука, 1987. — С. 168–176.
- 25 Ермолаева А.С. Памятники предгорной зоны Казахского Алтая (эпоха бронзы и раннее железо) / А.С. Ермолаева. — Алматы: Хикари, 2012. — 238 с.
- 26 Оразбаев А.М. Некоторые итоги археологического исследования Восточного Казахстана / А.М. Оразбаев, Г.К. Омаров // Проблемы изучения и сохранения исторического наследия. — Алматы: КазГУ, 1998. — С. 9–70.
- 27 Самашев З.С. Берель / З.С. Самашев. — Алматы: Таймас, 2011. — 236 с.
- 28 Самашев З.С. Берель. Тридцать шестой курган / З.С. Самашев. — Астана: КазНИИК, 2018. — 324 с.
- 29 Свод археологических памятников Восточно-Казахстанской области. — Усть-Каменогорск: Государственный фонд поддержки культуры и искусства, 2006. — 264 с.
- 30 Алехин Ю.П. Курган Кондратьевка XXI — новый памятник раннескифского времени на Рудном Алтае / Ю.П. Алехин, П.И. Шульга // Древности Алтая: известия лаборатории археологии. — 2003. — Вып. 10. — С. 62–70.
- 31 Шульга П.И. Снаряжение верховой лошади и воинские пояса на Алтае. — Ч. I: Раннескифское время / П.И. Шульга. — Барнаул: Азбука, 2008. — 276 с.
- 32 Могильников В.А. Некоторые аспекты этнокультурного развития Горного Алтая в раннем железном веке / В.А. Могильников // Материалы по археологии Горного Алтая. — Горно-Алтайск: ГАНИИИЯЛ, 1986. — С. 35–67.
- 33 Тишкин А.А. Погребальные сооружения курганного могильника Бийке в Горном Алтае и культура населения, оставившего их / А.А. Тишкин // Погребальный обряд древних племен Алтая. — Барнаул: Изд-во Алтай. ун-та, 1996. — С. 20–54.
- 34 Кирюшин Ю.Ф. Основные этапы изучения скифской эпохи Горного Алтая / Ю.Ф. Кирюшин, А.А. Тишкин // Итоги изучения скифской эпохи Алтая и сопредельных территорий. — Барнаул: Изд-во Алтай. ун-та, 1999. — С. 70–75.
- 35 Тишкин А.А. Бийкенская культура Алтая аржано-майэмурского времени: содержание и опыт периодизации / А.А. Тишкин // «Terra Scythica»: материалы Междунар. симпозиума «Terra Scythica». — Новосибирск: Изд-во Ин-та археол. и этногр. СО РАН, 2011. — С. 272–290.
- 36 Шульга П.И. О содержании понятия «майэмурская культура» и этнокультурной ситуации в северо-западных предгорьях Алтая в раннескифское время / П.И. Шульга // Пятые исторические чтения памяти Михаила Петровича Грязнова. — Омск: Омск. ун-т, 2000. — С. 148–150.
- 37 Тишкин А.А. О соотношении бийкенской и майэмурской археологических культур Алтая раннескифского времени / А.А. Тишкин // Степи Евразии в древности и средневековье. — Кн. II. — СПб.: Изд-во ГЭ, 2003. — С. 164–166.

А.А. Ткачев

Шығыс Қазақстанның тау-дала аймақтарындағы скиф-сақ халқының жерлеу және материалдық мәдениетінің негізгі құрамдары

Мақалада ерте темір дәуірінің жерлеу кешендері қаралған. Материалдар Қазақстан Ертіс өңірінің дала аймағында мекендеген скиф-сақ тайпаларының даму ерекшеліктерін көрсетеді. Тас таулардың сағасынан солтүстікке қарай Ертіс алқабында зерттелген жерлеу объектілерінің негізгі бөлігі жеке қорғандардан тұрады. Ескерткіштер оқшау орналасып, кейінірек түркі дәстүрін ұстанушылар қалдырған ортағасырлық бейіттерді қалыптастыру орталықтарына айналды, олар бұрынғырақ қорғандарды өз бабаларының жерленген жерлері ретінде қарастырған. Шығыс Қазақстанның солтүстік-шығыс аймағындағы далалық зерттеулер бұл аумақтың түрлі тарихи кезеңдерде көшпенділер қалдырған ескерткіш нысандармен молығуын көрсетті. Скиф-сақ дәуіріндегі ерте көшпенділердің қорғанды үйінділерін ғана біріктіретін Герасимовка бейітін ерекшелік ретінде қарастыруға болады.

Кілт сөздер: Шығыс Қазақстан, Жоғарғы Ертіс, қорым, қорғандар, скиф-сақ дәуірі.

A. Tkachev

Main components of burial and material culture of scythian-saki population of mountain steppe regions of Eastern Kazakhstan

Early Iron Age burial complexes were considered. The materials reflect the peculiarities of the development of the Scythian-Saka tribes that lived within the steppe zone of the Kazakhstan Irtysh region. The main part of the funerary objects studied in the Irtysh valley north of the Mouth of the Stone Mountains is represented by separate mounds. The monuments were located separately, later becoming centers of the formation of medieval burial grounds left by carriers of Turkic traditions, who considered earlier mounds as burials of their an-

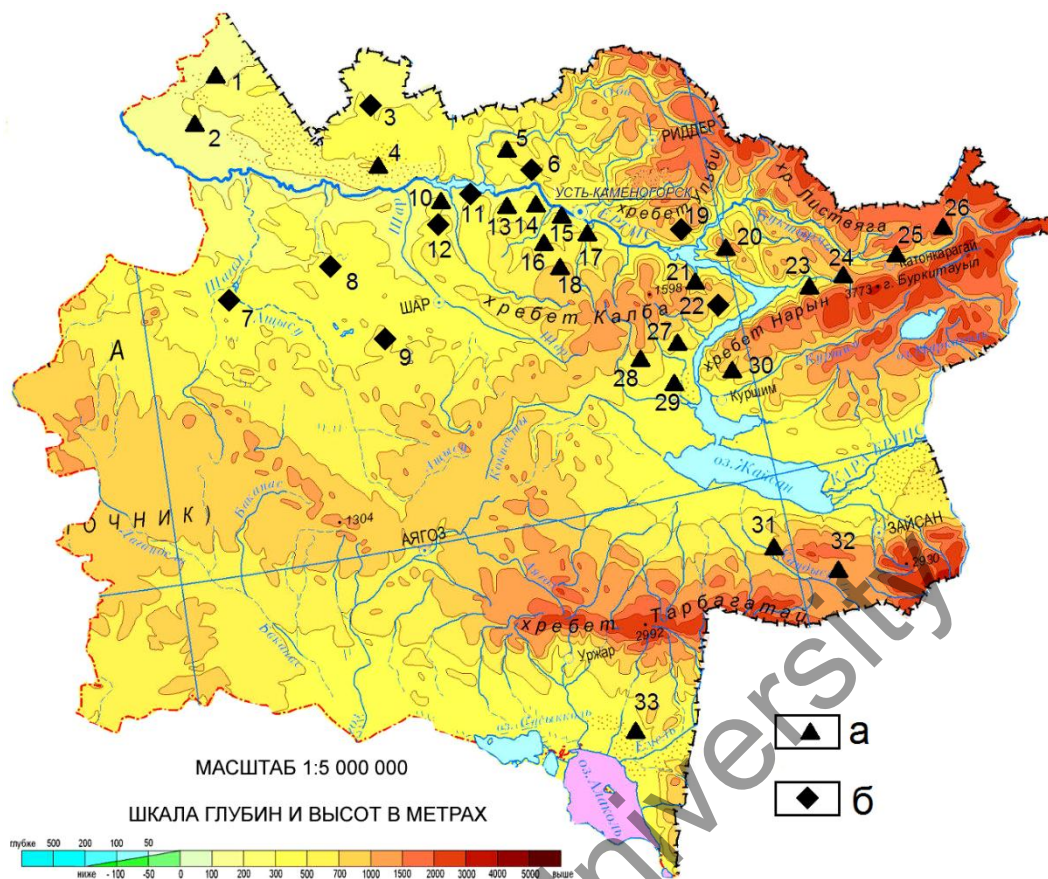
cestors. Field studies in the northeastern zone of East Kazakhstan showed the saturation of this territory with memorial objects left by nomads in different historical periods. The Gerasimovka burial ground, uniting only the mounds of the early nomads of the Scythian-Saka time, can be considered as an exception.

Keywords: East Kazakhstan, Upper Irtysh region, burial ground, mound, Scythian-Saka time.

References

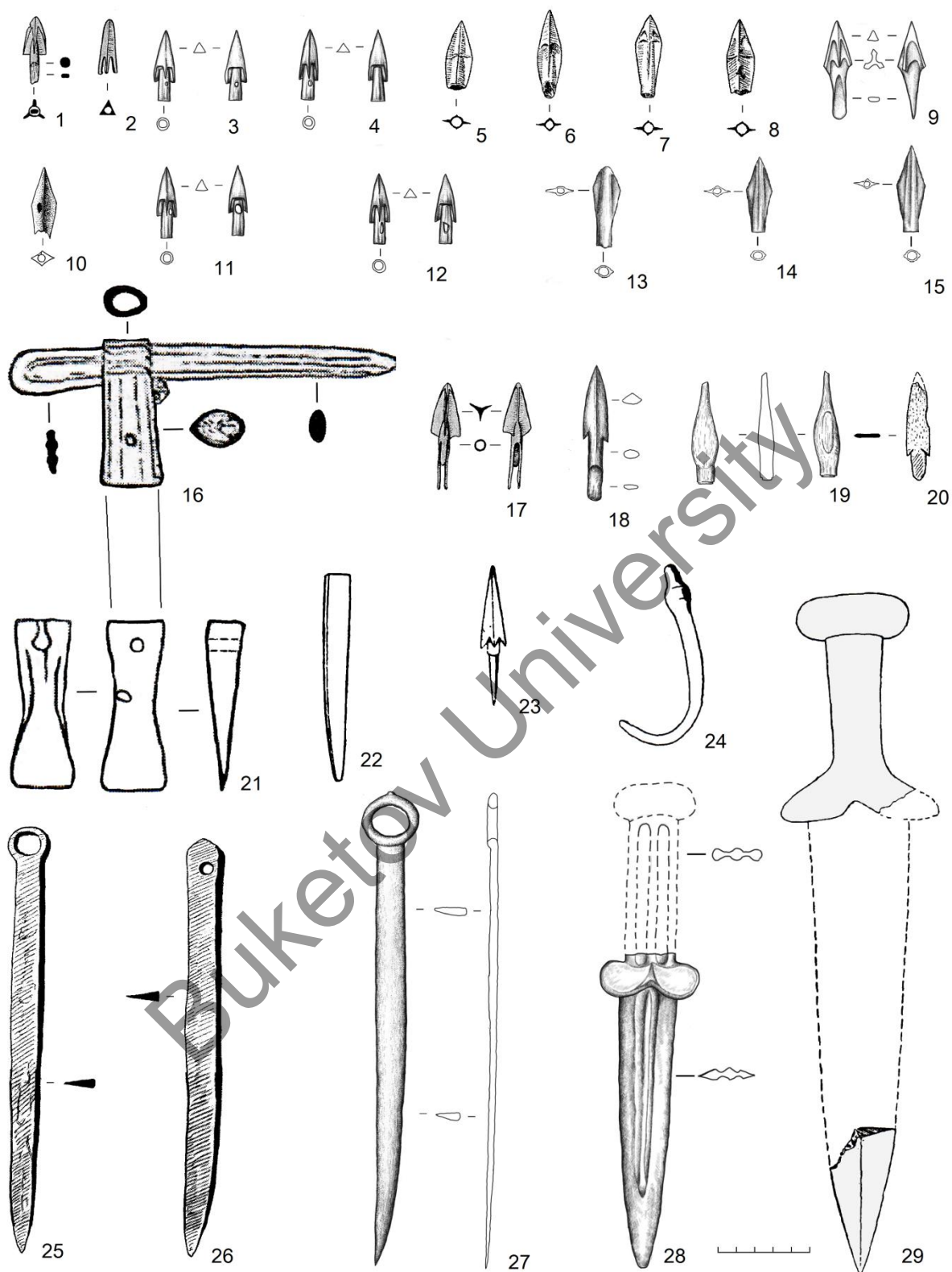
- 1 Radlov, V.V. (1895). Sibirskie drevnosti. Iz putevykh zametok po Sibiri [Siberian antiquities. From travel notes in Siberia]. *Zapiski Imperatorskogo rossiiskogo arkheologicheskogo obshchestva — Notes of the Imperial Russian Archaeological Society*, 7, 3–4, 147–216. Saint Petersburg. New Series [in Russian].
- 2 Adrianov, A.V. (1916). K arkheologii Zapadnogo Altaia (iz poezdki v Semipalatinskuiu oblast v 1911 godu) [To the archeology of Western Altai (from the trip to the Semipalatinsk region in 1911)]. *Izvestiia Imperatorskoi arkheologicheskoi komissii — News of the Imperial Archaeological Commission*. Petrograd, 62, 94 [in Russian].
- 3 Rudenko, S.I. (1930). K paleoantropologii Yuzhnogo Altaia [To the paleoanthropology of South Altai]. *Kazaki — Cossacks*. Leningrad. Izdatelstvo Akademii nauk SSSR, XV, 137–148 [in Russian].
- 4 Rudenko, S.I. (1960). *Kultura naseleniia Tsentralnogo Altaia v skifskoe vremia [Culture of the population of Central Altai in Scythian time]*. Moscow–Leningrad [in Russian].
- 5 Chernikov, S.S. (1949). Drevniaia metallurgii i gornoe delo Zapadnogo Altaia [Ancient metallurgy and mining of West Altai]. Alma-Ata: Akademii nauk Kazakhskoi SSR [in Russian].
- 6 Barkova, L.L. (1983). Izobrazhenie svernuvshikh khishchnikov na zolotykh plastinakh iz Maiemira [Image of curled predators on gold plates from Mayemir]. *Arkheologicheskii sbornik Gosudarstvennogo Ermitazha — Archaeological collection of the State Hermitage*, 24, 20–31 [in Russian].
- 7 Gryaznov, M.P. (1947). Pamiatniki maiemirskogo etapa epokhi rannikh kochevnikov na Altae [Monuments of the Mayemir stage of the era of early nomads in Altai]. *Kratkoe soobshchenie Instituta istorii materialnoi kultury — Brief Communications of the Institute of the History of Material Culture*, XVIII, 9–17 [in Russian].
- 8 Gryaznov, M.P. (1992). Altai i prialtaiskaia step [Altai and the Altai steppe]. *Stepnaia polosna Aziatskoi chasti SSSR v skifo-sarmatskoe vremia — Steppe strip of the Asian part of the USSR in the Scythian-Sarmatian time*. Moscow: Nauka, 161–178 [in Russian].
- 9 Kiselev, S.V. (1947). Altai v skifskoe vremia (maiemirskaia kultura) [Altai in Scythian time (Mayemir culture)]. *Vestnik drevnei istorii — Bulletin of ancient history*, 2, 157–172 [in Russian].
- 10 Chernikov, S.S. (1956). O rabotakh Vostochno-Kazakhstanskoi ekspeditsii [On the work of the East Kazakhstan expedition]. *Kratkoe soobshchenie Instituta istorii materialnoi kultury — Brief Communications of the Institute of the History of Material Culture*, 64, 43–60 [in Russian].
- 11 Chernikov, S.S. (1959). Raboty Vostochno-Kazakhstanskoi arkheologicheskoi ekspeditsii v 1956 g. [Works of the East Kazakhstan archaeological expedition in 1956]. *Kratkoe soobshchenie Instituta istorii materialnoi kultury — Brief Communications of the Institute of the History of Material Culture*, 73, 99–106 [in Russian].
- 12 Chernikov, S.S. (1965). Zagadka Zolotogo kurgana. Gde i kogda zarodilos «skifskoe iskusstvo» [Riddle of the Golden Mound. Where and when “Scythian art” was born]. Moscow: Nauka [in Russian].
- 13 Toleubayev, A.T. (2018). Rannesakskaiia shiliktinskaia kultura [Early Sak Shilikta culture]. Almaty: IE «Sadvokasov A.K.» [in Russian].
- 14 Chernikov, S.S. (1975). K voprosu o khronologicheskikh periodakh v epokhu rannikh kochevnikov (po arkheologicheskim materialam Vostochnogo Kazakhstana) [On the question of chronological periods in the era of early nomads (according to archaeological materials of East Kazakhstan)]. *Pervobytnaia arkheologiiia Sibiri — Primitive archeology of Siberia*. Leningrad: Nauka, 132–137 [in Russian].
- 15 Chernikov, S.S. (1951). Pervobytnaia arkheologiiia Sibiri [Report on the work of the East Kazakhstan expedition in 1948]. *Izvestiia Akademii nauk Kazakhskoi SSR. Serii arkheologicheskaiia — News of the Academy of Sciences of the Kazakh SSR. Archaeological series*, 3 (108), 64–80 [in Russian].
- 16 Arslanov, F.Kh. (2013). Ocherki srednevekovoi arkheologii Verkhnego Priirtyshia [Essays on medieval archeology of the Upper Irtysh region]. Astana: Izvestiia Akademii nauk imeni A.Kh. Arslanova v Astane [in Russian].
- 17 Arslanov, F.Kh. (1972). Novye materialy VII–VI vv. do n.e. iz Vostochnogo Kazakhstana [New materials of the 7th–6th centuries BC from East Kazakhstan]. *Sovetskaia arkheologiiia — Soviet Archeology*, 1, 253–258 [in Russian].
- 18 Arslanova, F.Kh. (1974). Novye materialy VII–VI vv. do n.e. iz Vostochnogo Kazakhstana [New materials of the 7th–6th centuries BC from East Kazakhstan]. *Bronzovyi i zheleznyi vek Sibiri. Serii «Drevniaia Sibir» — Bronze and Iron Age of Siberia. Series «Ancient Siberia»*, 4, 77–83. Novosibirsk [in Russian].
- 19 Arslanova, F.Kh. (1979). Predmety vooruzheniia iz Kazakhstanskogo Priirtyshia [Weapons from the Kazakhstan Irtysh region]. *Problemy skifo-sibirskogo kulturno-istoricheskogo edinstva — Problems of the Scythian-Siberian cultural and historical unity*. Kemerovo: Kemerovskii gosudarstvennyi universitet, 96–98 [in Russian].

- 20 Arslanova, F.Kh. (1981). Sluchainaia nakhodka bronzovykh veshchei iz Semipalatinskogo Priirtyshia [Random find of bronze items from the Semipalatinsk Irtysh region]. *Kratkoe soobshchenie Instituta istorii — Brief Communications of the Institute of the History*, 167, 54–57 [in Russian].
- 21 Arslanova, F.X. (1972). Raboty v Vostochnom Kazakhstane [Work in East Kazakhstan]. *Arkheologicheskie otkrytiia 1971 — Archaeological discoveries 1971*, 501–502. Moscow: Nauka [in Russian].
- 22 (1987). *Arkheologicheskie pamiatniki v zone zatopeniia Shulbinskoi gidroelektricheskoi stantsii [Archaeological sites in the flooding zone of the Shulba hydroelectric station]*. Alma-Ata: Nauka [in Russian].
- 23 Trifonov, Yu.I., & Bokovenko, N.A. (1998). Voinskii kompleks saksnoi epokhi iz Vostochnogo Kazakhstana [Saka military complex from East Kazakhstan]. *Drevnie kultury Tsentralnoi Azii i Sankt-Peterburg — Ancient cultures of Central Asia and Sainkt Petersburg*. Saint Petersburg: Cult-inform-press, 149–150 [in Russian].
- 24 Trifonov, Yu.I., & Akhinzhanov, S.M. (1987). Akchii III [Akchiiy III]. *Arkheologicheskie pamiatniki v zone zatopeniia Shulbinskoi gidroelektricheskoi stantsii — Archaeological sites in the flooding zone of the Shulba hydroelectric station*. Alma-Ata [in Russian].
- 25 Ermolaeva, A.S. (2012). *Pamiatniki predgornoi zony Kazakhstanskogo Altaia (epokha bronzy i rannee zhelezo) [Monuments of the foothill zone of Kazakhstan Altai (Bronze Age and Early Iron)]*. Almaty: Hikari [in Russian].
- 26 Orzbaev, A.M., & Omarov, G.K. (1998). Nekotorye itogi arkheologicheskogo issledovaniia Vostochnogo Kazakhstana [Some results of archaeological research in East Kazakhstan]. *Problemy izucheniia i sokhraneniia istoricheskogo naslediiia — Problems of the study and preservation of historical heritage*. Almaty: Kazakhskii gosudarstvennyi universitet [in Russian].
- 27 Samashev, Z.S. (2011). Berel [Berel]. Almaty: Taimas [in Russian].
- 28 Samashev, Z.S. (2018). *Berel. Tritsatshestoi kurgan [Berel. Thirty-sixth mound]*. Astana: KazNIK [in Russian].
- 29 (2006). *Svod arkheologicheskikh pamiatnikov Vostochno-Kazakhstanskoi oblasti [Set of archaeological sites of the East Kazakhstan region]*. Ust-Kamenogorsk: Gosudarstvennyi fond podderzhki kultury i iskusstva [in Russian].
- 30 Alekhin, Yu.P., & Shulga, P.I. (2003). Kurgan Kondratevka XXI — novyi pamiatnik ranneskifskogo vremeni na Rudnom Altae [Kurgan Kondratyevka XXI — a new monument of the early Scythian time in the Ore Altai]. *Drevnosti Altaia: izvestiia laboratorii arkheologii — Antiquities of Altai: news of the laboratory of archeology*, 10, 62–70 [in Russian].
- 31 Shulga, P.I. (2008). Snariazhenie verkhovoi loshadi i voinskie poiasa na Altae [Riding horse equipment and military belts in Altai]. *Chast I. Ranneskifskoe vremia — Issue I: Early Scythian time*. Barnaul: Azbuka [in Russian].
- 32 Mogilnikov, V.A. (1986). Nekotorye aspekty etnokulturnogo razvitiia Gornogo Altaia v rannem zheleznom veke [Some aspects of the ethnocultural development of Gorny Altai in the early Iron Age]. *Materialy po arkheologii Gornogo Altaia — Materials on the archeology of Gomy Altai*. Gomo-Altaysk: GANIIYAL, 35–67 [in Russian].
- 33 Tishkin, A.A. (1996). Pogrebalnye sooruzheniia kurgannogo mogilnika Biike v Gornom Altae i kultura naseleniia, ostavivshego ikh [Burial structures of the Biike burial mound in Gorny Altai and the culture of the population that left them]. *Pogrebalnyi obriad drevnikh plemen Altaia — Funeral rite of the ancient tribes of Altai*, 20–54. Barnaul: Izdatelstvo Altaiskogo universiteta [in Russian].
- 34 Kiryushin, Yu.F., & Tishkin, A.A. (1999). Osnovnye etapy izucheniia skifskoi epokhi Gornogo Altaia [The main stages of the study of the Scythian era of the Altai Mountains]. *Itogi izucheniia skifskoi epokhi Altaia i sopredelnykh territorii — Results of the study of the Scythian era of Altai and adjacent territories*. Barnaul: Izdatelstvo Altaiskogo universiteta, 70–75 [in Russian].
- 35 Tishkin, A.A. (2011). Biikenskaia kultura Altaia arzhano-maiemirskogo vremeni: sodержanie i opyt periodizatsii [Biiken culture of Altai Arzhano-Mayemir time: content and experience of periodization]. *«Terra Scythica»: materialy Mezhdunarodnogo simpoziuma «Terra Scythica» — «Terra Scythica»: Materials of the International Symposium «Terra Scythica»*. Novosibirsk: Izdatelstvo Instituta arkheologii i etnografii SO RAN, 272–290 [in Russian].
- 36 Shulga, P.I. (2000). O sodержanii poniatii «maiemirskaiia kultura» i etnokulturnoi situatsii v severo-zapadnykh predgoriakh Altaia v ranneskifskoe vremia [On the content of the concept of “Mayemir culture” and the ethnocultural situation in the northwestern foothills of Altai in early Scythian time]. *Piatye istoricheskie chteniia pamiati Mikhaila Petrovicha Griaznova — Fifth historical readings in memory of Mikhail Petrovich Gryaznov*. Omsk: Omskii unstitut, 148–150 [in Russian].
- 37 Tishkin, A.A. (2003). O sootnoshenii biikenskoii i maiemirskoi arkheologicheskikh kultur Altaia ranneskifskogo vremeni [On the ratio of the Biiken and Mayemir archaeological cultures of Altai of the early Scythian time]. *Stepi Evrazii v drevnosti i srednevekove — Steppes of Eurasia in antiquity and the Middle Ages*. Book II. Saint Petersburg: Izdatelstvo Gosudarstvennogo Ermitazha, 164–166 [in Russian].



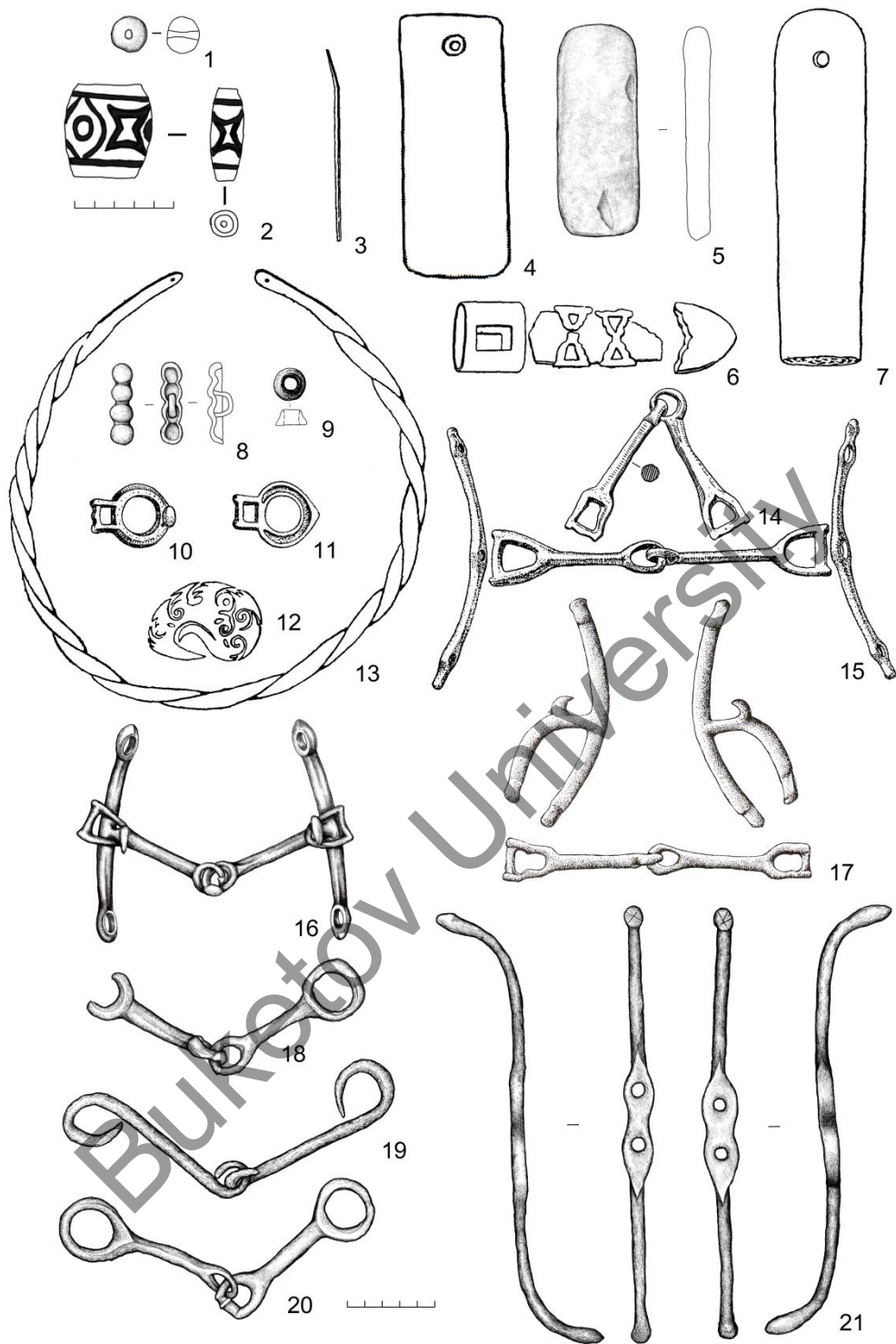
- 1 — Кондратьевка XXI; 2 — Погребение в карьере; 3 — Камышенка; 4 — Акчий III; 5 — Вавилово (Вавилонка); 6 — Зевакино; 7 — Токтамыс; 8 — Бронзовые находки стрел; 9 — Ушбийк; 10 — Имайловка; 11 — Соцшыгыс; 12 — Беткудук; 13 — Герасимовка; 14 — Ахмирово I; 15 — Ахмирово III; 16 — Меновное VIII; 17 — Меновное XIV; 18 — Меновное XV; 19 — Усть-Бухтарма; 20 — Мало-Красноярка; 21 — Юпитер; 22 — Чистый Яр; 23 — Майэмир; 24 — Солонечный Белок; 25 — Черновое; 26 — Берель; 27 — Славянка; 28 — Буконь; 29 — Усть-Буконь; 30 — Кызыл-Ту; 31 — Чаган-Оба; 32 — Чиликта; 33 — Джарбулак

Рисунок 1. Карта исследованных памятников скифо-сакского времени:
а — могильники; б — случайные находки



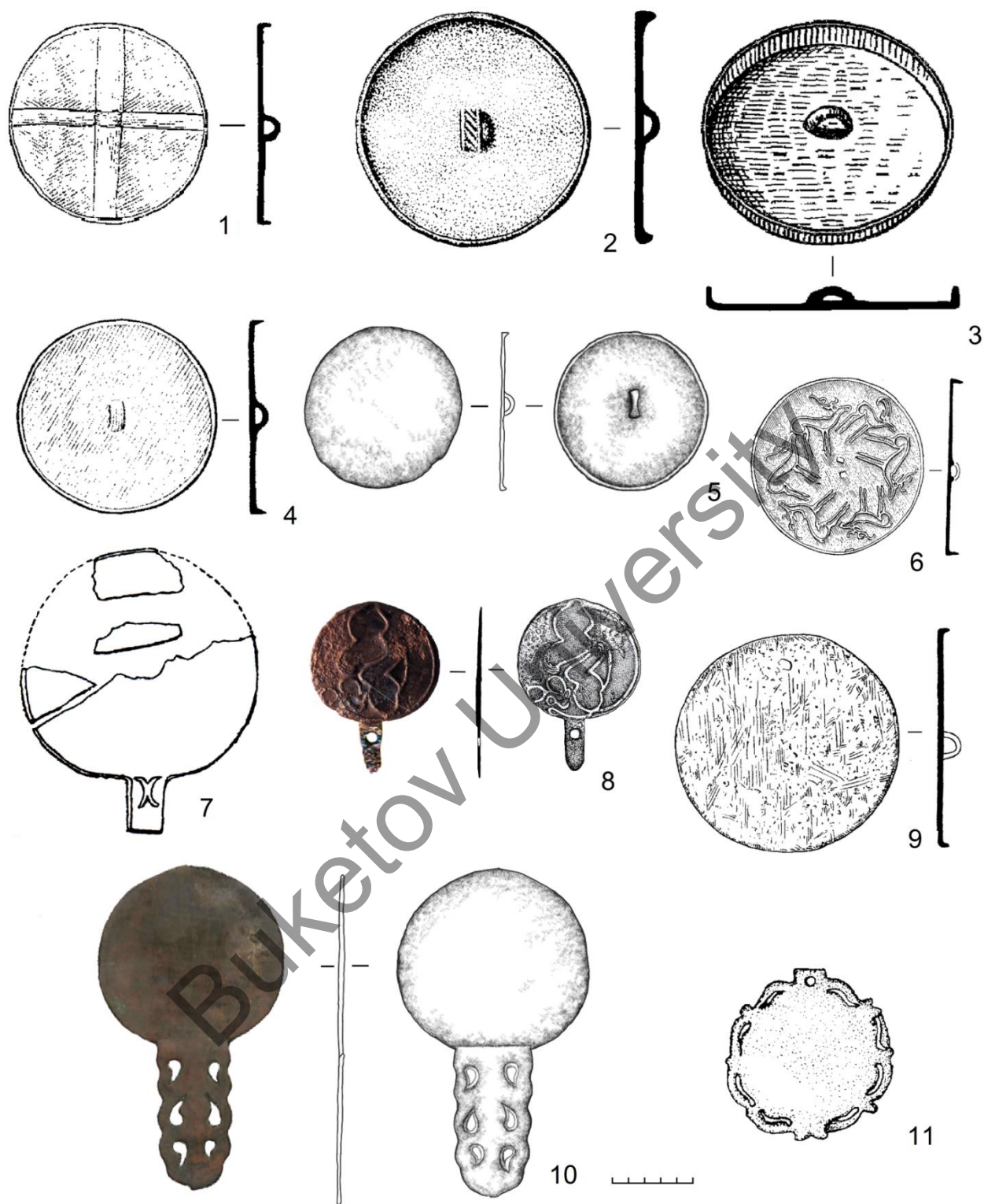
1, 2, 17 — случайные находки. Семипалатинская обл.; 3, 4, 11, 12, 18, 27 — мог. Ахмирово III;
 5-8, 20, 25, 26 — разрушенное погребение, с. Чистый Яр; 9 — мог. Меновное XV, кург. 1;
 10 — кург. Кондратьевка XXI; 13-15, 28 — случайные находки, с. Токтамыс;
 16, 21 — мог. Акчий III; 19 — мог. Меновное VIII, кург. 4; 22-24, 29 — кург. Вавилово;
 1-17, 21-28 — бронза; 18-20 — кость; 29 — железо

Рисунок 2. Предметы вооружения скифо-сакской эпохи из Восточного Казахстана



1 — мог. Меновное XV, кург.2; 2, 18–21 — мог. Меновное XIV; 3, 6, 7, 12, 13 — кург. Вавилово;
 4 — мог. Акции III, кург. 2, погр. 3; 5 — мог. Меновное VIII, кург. 13;
 8 — мог. Меновное VIII, кург. 6, погр.2; 9, 17 — кург. Кондратьевка XXI;
 10, 11, 15 — разрушенное погребение, с. Камышенка; 14 — случайная ходка, с. Беткудук;
 16 — мог. Герасимовка, кург. 22
 1 — стекло; 2, 4, 5, 7 — камень; 6 — кожа-бронза; 3, 8–11, 14–18, 20 — бронза; 12,13 — золото; 19, 21 — железо

Рисунок 3. Украшения, вещи бытового назначения и детали конской узда из Восточного Казахстана



1 — случайная находка (из собрания П.М. Погодина); 2 — мог. Солонечный Белок, кург.3; 3 — мог. Джарбулак, кург. 4; 4 — мог. Майэмир, кург.1; 5, 10 — случайная находка, с. Токтамыс; 6 — случайная находка, с. Бухтарма (из Коллекции П.К. Фролова); 7 — Вавиловский курган; 8 — мог. Измайловка, кург. 21, погр. 1; 9 — мог. Сошшыгыс; 11 — 1 группа Черновинских курганов, кург. 2

Рисунок 4. Бронзовые зеркала скифо-сакской эпохи из Восточного Казахстана

Сведения об авторе

Ткачев Александр — доктор исторических наук, доцент, ведущий научный сотрудник, Тюменский научный центр СО РАН, Тюмень, Россия; <https://orcid.org/0000-0002-4072-2724>

Information about the author

Tkachev Alexander — Doctor of historical sciences, Associate professor, Leading researcher, Tyumen Scientific Centre of Siberian Branch RAS, Tyumen, Russia.

Buketov University