

З.Г. Сактаганова , А.Г. Гладышева 

*Карагандинский университет имени академика Е.А. Букетова, Караганда, Казахстан  
(E-mail: zauresh63@mail.ru; a.gladysheva2010@yandex.ru)*

## **Смертность и заболеваемость детей в Карлаге в 1941 году: дети матерей-заклѳченных и вольнонаѳмных**

В статье проанализированы архивные статистические данные, иллюстрирующие смертность детей женщин-заклѳченных, а также детей вольнонаѳмных работников, находившихся в Карлаге в 1941 г. Для сравнительного видения проблемы детской смертности в ГУЛАГе в 1941 г. представлены показатели по двум другим лагерям системы ГУЛАГа: Вятлагу и Бурейлагу. Рассмотрены общие тенденции и отличия в уровне смертности детей матерей-заклѳченных от смертности детей вольнонаѳмного состава, получающих медицинскую помощь в структурах санитарной службы ГУЛАГа. Были сделаны выводы, что количество детского контингента в сельскохозяйственном Карлаге в 1941 г. было значительно выше, чем в лагерях лесной и железнодорожной промышленности ГУЛАГа, при этом общий уровень смертности детей матерей-заклѳченных в целом был в среднем ниже. Сделан вывод, что почти две трети умерших детей в Карлаге в 1941 г. были детьми матерей-заклѳченных. Заболеваемость детей матерей-заклѳченных в домах младенца была значительно выше, чем заболеваемость детей вольнонаѳмных в детсадах и детяслях. Пик заболеваемости и смертности в Карлаге пришелся на апрель 1941 г.

*Ключевые слова:* ГУЛАГ, медико-санитарное обслуживание Карлага, дети ГУЛАГа, дети Карлага, дети в ИТЛ, дома младенцев, условия содержания, детская смертность в ИТЛ, дети вольнонаѳмных в ГУЛАГе.

### *Введение*

Работы по истории детей в ГУЛАГе в сталинскую эпоху охватывают одновременно несколько исторических и социальных аспектов существования детского контингента в лагерях. Речь идет о нескольких категориях: о детях, отправленных в ссылку вместе со своими родителями; малолетних заклѳченных ГУЛАГа (детях, арестованных в подростковом возрасте); детях оказавшихся в детдомах после ареста родителей и затем нередко самих попадавших в жернова репрессий; и, наконец, детях, рожденных в ГУЛАГе [1]. Работы по истории лагерного детства основываются, как правило, на достаточно поздних свидетельствах людей, прошедших часть своего детства в ГУЛАГе. Все эти люди пережили детство или подростковый возраст в заключении или в ссылке. Иногда они вспоминают события ареста своих родителей и связанного с этими событиями сопереживания их опыту унижения и бессилия [2].

Проблема изучения рождения детей в ГУЛАГе сопряжена с рядом трудностей, первая из которых зачастую связана с отсутствием или фрагментарностью детских воспоминаний. Дети, родившиеся в лагерях, находились в том возрасте, о котором было трудно что-либо вспомнить. Они рано отправлялись в детдома или их забирали родственники. Несмотря на то, что Постановление ВЦИК и СНК от 1 августа 1933 года «Об утверждении Исправительно-трудового кодекса СССР» разрешало женщинам иметь при себе детей до 4-летнего возраста [3; 291], зачастую начальство лагеря предпочитало отсылать детей в детдома, избавляясь тем самым от «ненужной» статьи расходов. Для экономики ГУЛАГа дети требовали определенных затрат, не принося при этом никакого дохода [4; 54]. Были случаи, когда дети содержались в детучреждениях при лагере вплоть до освобождения матери, но таких случаев немного. В связи с отсутствием или редкостью воспоминаний, исследователи, изучая проблему рождения детей в ГУЛАГе, вынуждены зачастую опираться на нормативные, а также отчетные статистические и иные документы различных структур ГУЛАГа. Одной из таких структур, занимавшейся непосредственно организацией быта и санитарно-медицинского обслуживания новорожденных детей была санитарная служба ГУЛАГа.

Деятельность санитарной службы ГУЛАГа соответствовала основной стратегии политики ГУЛАГа, имеющей целью, по выражению А.И. Солженицына, «выжать» из заклѳченных всё что возможно [5; 506], и даже зачастую способствовала ей. Лагерные врачи, которые чаще всего были сами

\* Автор-корреспондент. E-mail: a.gladysheva2010@yandex.ru

из заключённых, не всегда рисковали выдавать освобождение от общих работ по болезни. Если врачи оказывались замеченными в излишней снисходительности к заключённым, они сами могли быть отправлены на общие работы [5]. Отношение к человеческой жизни было утилитарным. Функционирование и отчётность подразделений санитарной службы в отношении родившихся в ГУЛАГе детей имела те же приоритеты. Эти приоритеты могут быть проанализированы в рамках понятия «биополитики», которая является, с точки зрения М. Фуко, подчинением человеческого тела экономическим целям власть имущих [6; 532]. Руководству ГУЛАГа не нужно было, чтобы присутствие ребёнка отвлекало мать-заключённую от её трудовых обязанностей. В соответствии с циркулярами санитарного отдела, мать могла быть допущена к младенцу только в период его грудного вскармливания, потом ребёнка положено было отдать в структуры министерства образования — детские дома. Женщины-заключённые освобождались от работ только на последних месяцах беременности. Родив ребёнка, они отправлялись на общие работы. На момент нахождения в лагере новорожденного ребёнка содержали в доме младенца — одной из структур санитарной службы ГУЛАГа, где, сообразно с внутренним распорядком, его жизнь только поддерживалась. По состоянию здоровья детей должна была составляться отчётность.

Цель данной статьи, на основе архивных материалов, проанализировать и сравнить статистические данные 1941 года по месяцам по смертности и заболеваемости в отношении детей, матерей-заключённых с теми детьми, чьи родители были вольнонаемными работниками ГУЛАГа. Для реализации поставленной задачи использованы данные санитарной службы (сводки, отчеты и др.) нескольких подразделений ГУЛАГа, в том числе и Карагандинского лагеря. 1941 год взят как один из годов, для которых характерен достаточно высокий уровень детской смертности. Также были использованы фрагменты воспоминаний людей, родившихся в Карлаге.

#### *Методология, методы и материалы исследования*

Используемый в данной работе комплекс методов основан на принципе историзма и системном характере описываемых явлений. Используются такие специально-исторические методы, как проблемно-хронологический, аналитический, интерпретационный и сравнительный методы. Так, проблемно-хронологический метод позволил проанализировать условия содержания детей в ГУЛАГе в период экономического и структурного кризиса системы ГУЛАГа конца 1930-х—начала 1940-х годов. Аналитический метод позволил прояснить влияние структурных особенностей системы ГУЛАГа на функционирование его отдельных служб, в частности санитарной службы ГУЛАГа.

Также в статье был использован математико-статистический метод для обобщения статистической информации, в которой представлена отчётность санитарного отдела ГУЛАГа.

В анализе статистики санитарной службы ГУЛАГа особое внимание было уделено данным по Карагандинскому лагерю. Для лучшего понимания общей тенденции по детской смертности в лагерях ГУЛАГа начала 1940-х годов в статье также представлены данные по детской смертности в Вятлаге (лагерь системы лесной промышленности ГУЛАГа) и Бурейлаге (лагерь системы железнодорожной промышленности ГУЛАГа).

Источниковой основой стали документы, находящиеся в фондах Государственного архива Российской Федерации (ГА РФ), в частности из Фонда санитарного отдела ГУЛАГа Фонд Р-9414, опись 1, дело 2767), содержащего месячные сводные ведомости Санотдела ГУЛАГа по отдельным показателям детской заболеваемости и смертности. В сводных ведомостях присутствуют такие показатели, как:

- сведения о внебольничной помощи и посещениях на дому: общее количество первичных посещений детей, заболевших в домах младенца, а также в детских яслях и детских садах;
- сведения о больничной помощи, которые содержат данные о количестве детей, оставшихся к началу месяца, а также вновь поступивших, включая количество койко-дней;
- сведения о смертности, включающих общее количество умерших детей, в том числе детей матерей-заключённых;
- дополнительные вопросы, охватывающие данные по вакцинации и прививкам от следующих заболеваний: натуральная оспа, дизентерия, брюшной тиф и паратифы, дифтерия;
- дополнительные вопросы о количестве детей: всего детей вольнонаёмных сотрудников на конец отчётного месяца, месяца до 3-х, и от 3-х до 8-ми лет, находящихся в детсадах и в детяслях;
- дополнительные вопросы о количестве детей матерей-заключённых, в том числе находящихся в домах младенца.

Для сравнительного анализа смертности заключенных в целом и детской смертности в Карлаге за некоторые месяцы 1941 года было использовано месячные сводные ведомости Санотдела ГУЛАГа НКВД по отдельным показателям заболеваемости и смертности в ИТЛ НКВД (Фонд Р-9414, опись 1 доп., Дело 611). Но в нем содержались данные не по всем месяцам 1941 года. Но даже использованные статматериалы позволяют сделать определенные выводы о процентном соотношении детской смертности в Карлаге.

Кроме того, использованы циркуляры и директивы Санитарного отдела ГУЛАГа также из Фонда Санитарного отдела ГУЛАГа (Ф. Р-9414, Оп. 1, Д. 2753).

Отдельные данные взяты из Фонда Министерства внутренних дел (МВД) (Фонд 9401, Оп. 1 с.ч., Дело 570), включавшие подлинные секретные приказы НКВД СССР за 1940 год.

Также использованы отдельные воспоминания людей, родившихся в Карлаге. Так, например, привлечены сведения из интервью Т.И. Никольской: интервью было записано в ноябре 2005 года сотрудниками Архива историко-просветительского общества «Мемориал», в рамках программы «Дети Алжира». Кроме того, использованы фрагменты воспоминаний матери-заключённой и родившегося в Карлаге ребенка, приведённые в книге Майнхарда Штарка (Meinhard Stark) «Gulag-Kinder. Die Vergessenen Opfer» (Дети Гулага: забытые жертвы), в нашем переводе с немецкого языка.

#### *Обсуждение проблемы и результаты исследования*

Присутствие женщин и детей в сталинском ГУЛАГе имеет свою историю, пик которой приходится на период «большого террора». Согласно оперативному Приказу НКВД № 00486 «Об операции по репрессированию жен и детей изменников Родины» от 15 августа 1937 года, в лагеря отправлялись жены «изменников Родины» и их дети старше 15 лет. В Приказе делалось исключение для беременных и имеющих грудных детей женщин, но такого рода исключений практически никогда не происходило. По данным А.Б. Рогинского, всего по данному Приказу было арестовано 18 тысяч жён «изменников Родины». «Контур» данной операции были намечены ещё в июле 1937 года. Постановление Политбюро от 5 июля 1937 года гласило: «1. Принять предложение Наркомвнудела (Народного Комиссариата Внутренних Дел) о заключении в лагеря на 5–8 лет всех жён осужденных изменников Родины, членов право-троцкистской шпионско-диверсионной организации, согласно представленному списку. 2. Предложить Наркомвнуделу организовать для этого специальные лагеря в Нарымском крае и в Тургайском районе Казахстана» [7: 10–11].

Дети в лагерях появляются с начала 1930-х годов, но только в конце 1937 года Санитарный отдел ГУЛАГа вводит строгую отчётность по «рождаемости, заболеваемости и смертности детского населения и работы яслей». Инструкция Санитарного отдела ГУЛАГа от 25 декабря 1937 года гласила: «Пункт 3: Учет ежедневной посещаемости детяслей для вольноноемых, так и для заключенных и т.п. ведётся в месячной таблице по форме Д3. По истечении месяца подводится итог посещаемости яслей, а также посещаемости их детьми по разным причинам и медпосещений ясельных детей на дому. Пункт 4: Анализ месячной посещаемости и работы детяслей составляется в отчетный месяц ответственным по яслям по форме Д4 и направляется в Санчасть. Пункт 5: Санчасть суммирует данные материалы, полученные о работе отдельных детяслей по форме Д4 в сводную таблицу по форме Д5. Пункт 8: В случае смертности детей обязательно составляется Акт о смерти по форме Д7. Акт составляется в 4-х экземплярах, из которых 1-й экземпляр отправляется в УРО; второй — в ЗАГС для регистрации смерти ребёнка; 3-й экземпляр отправляется в Санотдел и 4-й экземпляр хранится в делах учреждения, составляющего акт. Все случаи смерти суммируются в сводку Д8» [8; 19].

Конец 1930-х годов был критическим для экономической системы ГУЛАГа. В результате «большого террора» лагеря оказались перегруженными заключенными: 1 января 1937 по 1 января 1939 годов количество заключенных в лагерях ГУЛАГа выросло с 1,2 до 1,7 миллионов человек. Это оказалось критическим для лагерной инфраструктуры: из-за перегруженности лагерей выросло количество расстрелов. Категориями заключенных, подпадавших под высшую меру, были трудоспособные мужчины, высококвалифицированные рабочие и специалисты, которых не хватало в экономической системе ГУЛАГа. Политические задачи преобладали над экономическими: вместо использования «врагов» в качестве дешёвой рабочей силы, их уничтожали. Спад террора в период с 1939 до начала 1941 года совпал с относительной стабилизацией лагерной экономики, которая продолжалась вплоть до начала войны [9].

Проблема создания специальной инфраструктуры для детей матерей-заключённых стала с начала 1940-х годов темой переписки руководства ГУЛАГа. В своём Рапорте Наркому Внутренних Дел

Л. Берии от 19 апреля 1941 года начальник ГУЛАГа В. Наседкин пишет: «В лагерях, колониях и тюрьмах НКВД СССР находится при матерях 12000 детей до 4-х летнего возраста и 8500 беременных женщин, из которых 3000 — на последнем месяце беременности. Из этого количества только 8000 детей размещены в специально организованные детские учреждения при исправительно-трудовых лагерях НКВД, остальные содержатся в тюремных камерах и бараках вместе с заключенными-родителями. Ввиду необходимости расширить сеть детских учреждений при исправительно-трудовых лагерях и колониях, прошу Вашего распоряжения на ассигнования 1,5 миллиона рублей для организации в лагерях и колониях детских учреждений на 5000 мест и на их содержание в 1941 году 13,5 миллионов рублей, всего 15 миллионов рублей» [10; 366–367]. Расходы предполагалось восполнить за счёт внеплановых поступлений от осужденных на исправительно-трудовых работах.

В 1941 году начальник Санитарной службы ГУЛАГа Лойдин разработал Инструкцию, в которой содержалась структура детских учреждений лагерей, включающая в себя 5 типов детских учреждений: ясли, дом младенца, детский сад, детская консультация, молочная кухня. Согласно данной Инструкции, ясли и детсад являлись детскими учреждениями, обслуживающими детей от 1 месяца до 3 лет и от 3 до 7 лет, «матери которых работали на производстве и в учреждении». Дом младенца — это «учреждение закрытого типа с круглосуточным пребыванием детей в возрасте от 0 до 4 лет». В домах младенца содержались только дети матерей-заключенных [11; 129–130].

На основе сводных данных Санотдела ГУЛАГа за 1941 год по всем его структурным подразделениям мы можем проследить сведения по следующим лагерным управлениям: Главгидрострой, Управление топливной промышленности, Управление горной металлургии, Управление промышленным и специальным строительством, управление Безымянлага, Сельскохозяйственные лагеря, Лесные лагеря и ГУЖДС (Главное управление железнодорожного строительства) [12; 1–24].

Уровень смертности детей матерей-заключённых по отношению к общему числу умерших детей в Карлаге в 1941 году обозначен в таблице 1.

Т а б л и ц а 1

**Показатели смертности детей з/к матерей в Карлаге в 1941 году [12; 1–7, 13; 1–9]**

Месяцы 1941 г.	Всего детей матерей з/к до 3-х лет Карлаге в 1941 г.	Всего умерло з/к в Карлаге	Умерло всего детей в Карлаге в 1941 г.; (%) сравнительно с общ. смертностью	Из них детей матерей з/к; (% по отношению в общему числу умерших)	% смертности по отношению к общему количеству детей матерей з/к	Из них детей в/н матерей (% по отношению к общему числу умерших)
Январь	901	98	14 (14,3 %)	10 (71 %)	1,1 %	4 (28,5 %)
Февраль	911	114	10 (8,8 %)	9 (90 %)	0,98 %	1 (10 %)
Апрель	951	92	33 (35,8 %)	29 (88 %)	3 %	4 (12 %)
Июнь	1018		13	8 (61,5 %)	0,8 %	5 (38,5 %)
Июль	1056		25	19 (76 %)	1,8 %	6 (24 %)
Август	1101		23	13 (56,5 %)	1,18 %	10 (43,5 %)
Сентябрь	1084	139	40 (28,7 %)	24 (60 %)	2,2 %	16 (40 %)
Октябрь	1081		23	17 (74 %)	1,6 %	6 (26 %)
Ноябрь	1080		26	19 (73 %)	1,7 %	7 (27 %)
Декабрь	1077		30	22 (73,3 %)	2 %	8 (26,6 %)

Из имеющихся данных по общей смертности в Карлаге (есть статданные по 4 месяцам) можно отследить, что самый высокий процент детской смертности выпал на апрель: из 92 умерших дети составили 35,8 %, то есть умерло 33 ребенка. К сожалению, мы в данной таблице не можем привести сравнительный анализ с данными о количестве детей вольнонаёмных работников, поскольку в документах Санитарного отдела ГУЛАГа учитывалось количество детей, заключённых до 3-х лет, а количество детей вольнонаёмных работников от 0 до 8 лет. Более наглядно эти данные представлены на рисунке ниже.

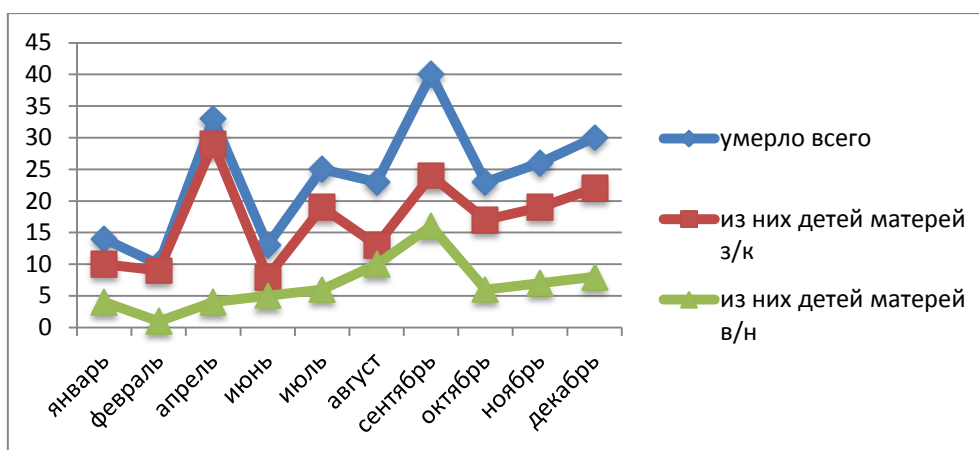


Рисунок. Смертность детей з/к и в/н матерей в сравнении с общими показателями по детской смертности в Карлаге в 1941 г.

Примечание — В сводных данных по Карлагу нет информации за март и май месяцы

По этим данным мы можем сделать вывод, что почти две трети из всех умерших в Карлаге детей в 1941 г. были детьми матерей-заключённых. Самый высокий пик смертности детей матерей-заклучённых в Карлаге в 1941 г. приходился на апрель: тогда умерло 29 детей, то есть 88 % по отношению в общему числу умерших детей. В Карлаге в апреле 1941 года находилось 2153 ребенка, из них 1202 (55,9 %) ребенка вольнонаемных сотрудников и 951 (44,1 %) ребенок матерей-заклучённых. Количество умерших детей матерей-заклучённых составляло 3 % от общего числа детей матерей-заклучённых. В другие месяцы этот процент был ниже. Максимальное число умерших детей было в сентябре, когда умерло 40 (из них 24 (60 %) ребенка матерей-заклучённых), что по отношению к общему числу детей матерей-заклучённых количество умерших детей составило 2,2 %. В целом процент умерших детей, матерей-заклучённых по отношению к общему количеству умерших детей варьировался в течение 1941 года от 60 до 90 %. По отношению в общему количеству детей матерей-заклучённых процент умерших варьировался от 0,98 до 3 %.

Архивные документы позволяют привести некоторые сведения и провести некоторый сравнительный анализ детской смертности в Карлаге. Сравним с 1941 годом конец 1930-х и 1950-е годы. Так, на 16 декабря 1938 г. в Карлаге была отмечена высокая смертность среди детей заключённых матерей. Из общего числа детей — 514, имевшихся в лагере, только за 2 месяца (сентябрь–октябрь) 1938 года умерло 98 детей (19 %). Количество умерших детей в 1,5 раз выше в 1938, чем в 1941 году (за эти же два месяца в 1941 году умерло 63 ребенка). Дети умерли от воспаления легких, что составляло 50 % всей смертности. Обозначены в отчетах причины смертности: смертность от воспаления легких объяснялась крайне неудовлетворительной постановкой лечебного дела, несвоевременной госпитализацией и недостаточной профилактической работой в детских яслях, в результате чего имелось большое количество простудных заболеваний с последующими осложнениями на легкие [14; 61]

В 1939 году в лагере умерло 114 детей. За 1941–1944 гг. умерло 924 детей, в том числе, в 1941 году — 202 (в разных архивных делах Санотдела ГУЛАГа и Карлага цифры разнятся), в 1942 — 314, в 1943 — 226, в 1944 г. — 182 [15; 169]. Смертность среди детей заключённых матерей в Карлаге в январе 1944 г. составляла 3 %, в феврале — 1 %, в марте — 1,5 % [16; 186]. В 1949 г. в 5 домах младенцев содержалось 570 детей заключённых. В результате неудовлетворительного их состояния только в 1948 году здесь умерло 184 ребенка, или свыше 32 % к общему числу детей [15; 169]. За 1951 год в Карлаге смертность детей в домах младенца составила в среднем — 1,2 % [17; 47, 47 об]. За 1952 г. в Карлаге смертность детей в домах младенца составляла в среднем 1,4 % [18; 46]. Таким образом, лишь в середине 1950-х годов по сравнению с 1940-ми детская смертность в Карлаге резко пошла на убыль, и количество умерших детей уже не являлось столь ужасающим, хотя и продолжало иметь место.

Для сравнительного видения проблемы детской смертности в ГУЛАГе в 1941 году мы приводим данные по Вятлагу (лагерь системы лесной промышленности ГУЛАГа) и Бурейлагу (лагерь системы железнодорожной промышленности ГУЛАГа).

Вятлаг существовал в системе ГУЛАГа с 1938 по 1960 годы, находился в Кайском районе Кировской области. Основными сферами деятельности лагеря были: лесозаготовки, целлюлозное производство, деревообработка, строительство лесовозных железнодорожных веток и пр. [19; 200–201].

Т а б л и ц а 2

## Показатели смертности детей заключенных матерей в Вятлаге в 1941 году [12; 1–24]

Месяцы 1941 г.	Всего детей до 3-х лет матерей з/к в Вятлаге	Умерло всего детей в Вятлаге	Из них детей матерей з/к (% по отношению к общему числу умерших)	% смертности по отношению к общему количеству детей матерей з/к	Из них детей в/н матерей (% по отношению к общему числу умерших)
Январь	60	9	9 (100 %)	15 %	0
Февраль	67	4	0	-	4 (100 %)
Март	67	5	5 (100 %)	7,4 %	0
Апрель	50	2	2 (100 %)	4 %	0
Май	81	4	0	-	4 (100 %)
Июнь	82	0	0	-	0
Июль	95	1	0	-	1 (100 %)
Август	100	3	1(33,3 %)	1 %	2(66,7 %)
Сентябрь	98	3	3 (100 %)	3,06 %	0
Октябрь	118	6	4(66,7 %)	3,4 %	2(33,3 %)
Ноябрь	119	9	8(88,9 %)	6,7 %	1(11,1 %)
Декабрь	110	8	6 (75 %)	5,5 %	2 (25 %)

Как пишет в своей монографии по Вятлагу Виктор Бердинских, в Вятлаге на июнь 1941 года списочное «лагерное население» насчитывало 19650 человек, из них 17890 мужчин и 1760 женщин. Вольнонаёмных работников было 1662 человека. «Лагерь изначально создавался для совместного обоюбого содержания, мужские и женские «подзоны», сектора и бараки были вполне «взаимопроникаемыми» для заключённых с целью, выражаясь на их языке, «обмена мнениями» по вполне понятным «вопросам», мужская часть лагадминистрации имела в этом плане «самые широкие возможности» [20; 80].

Согласно сводным данным санитарного отдела ГУЛАГа (табл. 2), в Вятлаге насчитывалось в разные месяцы 1941 года от 50 до 119 детей матерей-заключённых, при этом процент смертности детей матерей-заключённых по отношению к общему числу умерших детей составлял в разные месяцы 1941 года от 3,3 до 100 %, что по отношению к общему числу детей матерей-заключённых составляло от 1 до 15 %. В летние месяцы и в феврале не умер ни один ребёнок матерей-заключённых. Пик смертности приходился на январь 1941 года, когда умерло 9 детей, из них все дети матерей-заключённых, что по отношению к общему числу детей заключённых матерей составляло 15 %. Смертность детей вольнонаёмных матерей составляла в разные месяцы 1941 года от 0,3 до 3 % по отношению к общему количеству детей вольнонаёмных работников: январь — 146 (0 %) детей вольнонаёмных работников; февраль — 133 (3 %); март — 183 (0 %); апрель — 191 (0 %), май — 255 (1,5 %), июнь — 251 (0 %), июль — 159 (0,6 %); август — 517 (0,4 %); сентябрь — 568 (0 %); октябрь — 568 (0,3 %); ноябрь — 372 (0,2 %); декабрь — 383 (1,8 %). В январе, марте, апреле, июне и сентябре не умер ни один ребёнок вольнонаёмных матерей.

Смертность детей вольнонаёмных была ниже, чем детей матерей-заключённых, но все равно достаточно высокой: в некоторые месяцы она составляла 100 % от всех умерших детей. Как отмечает В. Бердинских в своей монографии, Вятлаг был непопулярным местом для вольнонаёмных работников: все кто туда попадали на работу, стремились как можно скорее оттуда уйти, больше половины лагерных вакансий оставались не занятыми. Недостаток вольнонаёмных работников компенсировался за счет привлечения заключённых к лагерным должностям.

Мы можем проследить зависимость детской смертности среди детей заключённых в Вятлаге от осенне-зимних сезонов, на этом основании можно сделать вывод, что в северном, болотистом и влажном климате солнечные дни оказывали оздоравливающее влияние.

Другой лагерь, который мы приведём здесь для сравнения с Карлагом, — это Бурейлаг, лагерь системы железнодорожной промышленности ГУЛАГа.

Бурейлаг существовал в период с 1938 по 1942 годы, с центром на ст. Известковая Дальневосточной железной дороги (ныне Еврейская автономная область). Изначально это был участок строи-

тельства Бама (ж.д. Бам–Тында, Тында–Зея), в начале 1941 года лагерь был переквалифицирован на авторемонтные работы; с началом войны и до закрытия — на изготовление боеприпасов [19; 177–178]. Контингент лагеря стабилизировался вплоть до февраля 1939 года. Стабилизация жизни лагеря сказалась на уменьшении смертности, которая в апреле 1939 года (в сравнении с январем 1939) уменьшилась в 3,5 раза [21].

Т а б л и ц а 3

## Показатели смертности детей з/к матерей в Бурейлаге в 1941 году [12; 1–24]

Месяцы 1941 г.	Всего детей до 3-х лет матерей з/к в Бурейлаге	Умерло всего детей в Бурейлаге	Из них детей матерей з/к (% по отношению к общему числу умерших)	% смертности по отношению к общему количеству детей матерей з/к	Из них детей в/н матерей (% по отношению к общему числу умерших)
Январь	180	5	4 (80 %)	2,2 %	1 (20 %)
Февраль	178	7	1 (14,%)	0,5 %	6 (85,7 %)
Март	181	6	2 (33 %)	1 %	4 (66,6 %)
Апрель	343	7	5 (71 %)	0,4 %	2 (28,6 %)
Май	348	10	4 (40 %)	1,1 %	6 (60 %)
Июнь	332	3	0	-	3 (100 %)
Июль	343	18	4 (22 %)	1,1 %	14 (77,7)
Август	354	25	10 (40 %)	2,8 %	15 (60 %)
Сентябрь	342	28	7 (25 %)	2 %	21 (75 %)
Октябрь	252	6	4(66,7 %)	1,6 %	2 (33,3 %)
Декабрь	224	10	10 (100 %)	4,5 %	0

*Примечание — Данные на ноябрь месяц по Бурейлагу отсутствуют*

По данным таблицы 3 отслеживается, что в Бурейлаге самый высокий уровень детской смертности среди матерей-заклѳенных в 1941 году приходился декабрь месяц: тогда умерло 4,5 % из общего числа детей матерей-заклѳенных. В декабре 1941 года в Бурейлаге находилось 2299 ребѳнка, из них 224 ребѳнка матерей-заклѳенных (из которых 100 % находились в домах младенца). В другие месяцы показатель смертности варьируются от 0,4 до 2,2 % по отношению к общему количеству детей матерей-заклѳенных. В июне 1941 года в Бурейлаге не умер ни один ребѳнок матери-заклѳенной.

Уровень смертности детей матерей-заклѳенных варьировался от 22 до 100 % по отношению к общему числу смертей. При этом уровень смертности детей вольнонаѳмных работников варьировался также от 20 до 100 % по отношению к общему числу смертей. Нужно заметить при этом, что общее число детей вольнонаѳмных было в среднем выше, чем количество детей матерей-заклѳенных. В январе 1941 г. — 723 ребѳнка, в декабре — 2075 детей, самое большое количество в августе — 2712 детей. Таким образом, в январе, феврале детей вольнонаѳмных было в 4 раза больше, в марте–сентябре — в 7 раз больше, в октябре и декабре — в 9 раз больше, чем детей матерей-заклѳенных. Количество детей вольнонаѳмных резко возрастало, а смертность оставалась приблизительно одинаковой с детьми матерей-заклѳенных. Количество детей матерей-заклѳенных выросло за год приблизительно в 2 раза.

Сравнивая статистические данные трѳх лагерей, можно сделать вывод, что общий уровень смертности среди детей матерей-заклѳенных в Карлаге был несколько ниже, чем в лагерях других экономических систем ГУЛАГа (железнодорожной и лесной), если сравнивать процент умерших детей, матерей-заклѳенных по отношению к их общему количеству. При этом общее количество детей матерей-заклѳенных в Карлаге было на порядок выше, чем в лагерях других экономических систем ГУЛАГа.

По сохранившемуся воспоминанию Т. Никольской, родившейся в Карлаге в 1941 году, можно говорить о минимальных шансах на выживание детей матерей-заклѳенных. Татьяна Никольская вспоминает: «Я появилась в апреле 1941 года. Вернее, не так! Не я появилась, а мы вдвоем появились. Два близнеца, появились два близнеца в апреле, 9-го апреля 1941 года появились два близнеца — Владислав и Татьяна. Владислав, к несчастью, ввиду заболевания, не дожил до сегодняшних дней. И, причем, совершенно непонятное заболевание было. Абсолютно непонятное. Значит, мама рассказывала, что он очень трудно (естественный, конечно, и конец был), очень трудно переживал. Значит, было недержание головы... делали уколы, и у меня вот на двух ногах огромные шрамы для того, что-

бы вводить капельницу. Ну, это не капельница, назывался какой-то раствор. После этого, после введения раствора, все это потом резали, образовывались шрамы. Говорили: «Видно, заложено у тебя жизнелюбие» [22]. Вероятно, врачи пытались спасти жизнь ребёнка, но в условиях лагеря их усилий было недостаточно.

Из воспоминаний матерей-заклѳченных можно сделать вывод, что отношение к детям в домах младенца было формальным. Мать Альберта Майна, родившегося в Карлаге в мае 1940 года, вела записи, находясь в лагере. 11 февраля 1941 года она записала свои впечатления от Дома младенца, где находился её сын: «Комната для кормления продувалась из окон и из двери. Алик был похож на мышонка. Он ни разу не вытянул ручки. Бедные дети замерзали. Временами он почти синел. Да, январь был самым тяжѳлым месяцем. Из-за холода и голода было практически невозможно успокоить ребёнка. При 200 граммах хлеба и одного теплого приема пищи в день. После каждого кормления тянуло в груди». Сам Альберт Майн вспоминал: «Я отрывочно помню, что стою где-то на кровати и мне холодно. Не могу сказать, где именно. Иногда кто-то силой мне что-то даёт, очевидно какие-то лекарства или еду. Я пытался как-то сопротивляться. То, что я помню — это я всякий раз стою на кровати и по какой-то причине всё время один» [23; 18–19].

Согласно статистическим данным Санитарной службы ГУЛАГа, из детей, матерей-заклѳченных, находившихся в домах младенца Карлага, в 1941 году в разные месяцы заболело от 20 по 50 % детей [12; 1–24]. Более наглядно эти данные можно проследить по таблице 4.

Т а б л и ц а 4

**Количество детей заболевших в Домах младенца в в Карлаге в 1941 году [12; 7–24]**

Месяцы 1941 г.	Всего детей матерей з/к до 3-х лет Карлаге в 1941 г.	Заболело в домах младенца (% от общего количества детей)
Январь	901	259 (28,7 %)
Февраль	911	223 (24,5 %)
Апрель	951	456 (48 %)
Июнь	1018	269 (26,4 %)
Июль	1056	323 (30,6 %)
Август	1101	376 (34,1 %)
Сентябрь	1084	317 (29,2 %)
Октябрь	1081	338 (31,2 %)
Ноябрь	1080	400 (37 %)
Декабрь	1077	427 (39,6 %)

По данным таблицы 4 можно увидеть, что самое большое количество заболевших (как и умерших (см. табл. 1)) детей в Домах младенца в Карлаге в 1941 году было в апреле и составляло 48 % от общего числа детей, находящихся в домах младенцев (детей матерей-заклѳченных). В остальные месяцы процент заболевших детей варьировался от 24,5 до 39,6 %.

Критическое состояние детского контингента в Карлаге, на наш взгляд, в апреле 1941 года может быть связано со следующими причинами (в отчетных материалах и сводках не указаны причины смертности ни в один месяц):

– недостаточное питание: нормы питания в Домах младенцев Карлага в 1941 г. включали в достаточном скромном количестве, кроме круп, хлеба, животных и молочных жиров, должны были входить также фрукты и овощи [11; 135]. Если даже предположить, что дети матерей-заклѳченных обеспечивались питанием согласно нормативным правилам, то вряд ли они получали свежие фрукты и овощи, недоступные ранней весной. Таким образом, детский организм ослабевал от недостатка витаминов;

– резкие перепады температуры (до 20 градусов) в Центральном Казахстане с резко континентальным климатом и при этом недостаточная отопляемость помещений. Дети мерзли и заболели в Домах младенцев;

– возможно предположить, что в апреле 1941 года в Карлаге была эпидемия инфекции (которые были достаточно распространены в лагерях ГУЛАГа), с которой врачи, в силу недостаточной обеспеченности лагерей медикаментами, не могли справиться.

В данных Санотдела ГУЛАГа за 1941 год данные о детях вольнонаѳмных сотрудников ГУЛАГа и данные о детях матерей-заклѳченных сведены в общую таблицу, что даёт нам возможность сделать

сравнительный анализ положения детей разных категорий лагерной рабочей силы. За медицинским обслуживанием вольнонаемные сотрудники ГУЛАГа нередко обращались в те же самые структуры санитарной службы, которые осуществляли также и наблюдение за здоровьем заключённых. В структуре Карлага не было отдельных больниц для сотрудников военизированной охраны (ВОХР) и вольнонаёмных работников. Медицинским обслуживанием всех людей, как заключённых, так и находившихся, и работающих в лагере, занимался Санитарный отдел Карлага.

По данным В.Н. Земского, ВОХР ГУЛАГа в начале 1940-х годов насчитывала около 107 тысяч человек. Он отмечает, что, наряду с оказанием помощи заключённым, санитарная служба лагерей и колоний осуществляла также и медицинское обслуживание работников ВОХР и их семей [24].

К началу 1940-х годов вольнонаёмными работниками всё чаще становятся бывшие заключённые, которым было отказано покинуть место заключения. Так, например, у женщин, арестованных по приказу НКВД № 00486, конец срока должен был наступить в 1942–1943 и 1945–1946 гг. Тем не менее, Специальная директива от 22 июня 1941 года ввела запрет на освобождение из лагерей «контрреволюционеров, бандитов, рецидивистов и других опасных преступников». В следующем году вышла директива, позволяющая освобождать ЧСИР, но при условии, что они остаются в лагерях НКВД на положении вольнонаёмных работников [7]. Вольнонаёмными рабочими лагерей также оказывались бывшие заключённые, которые не смогли устроить свою жизнь после выхода из лагеря: «врагам народа» отказывали в работе.

В некоторые структуры санитарной службы нанимались вольнонаёмные работники, например в структуры, связанные с наблюдением за детьми. В «Инструкции по санитарной службе тюрем НКВД Союза СССР» от 1940 года по поводу обслуживания тюремных яслей говорится, что «руководство всей работой в яслях осуществляется начальником санитарной службы тюрьмы. Обслуживание ясель производится вольнонаёмными медработниками по определённым штатам» [25; 198].

Как пишет историк Санитарной службы ГУЛАГа Б. Нахапетов, медицинское обслуживание вольнонаемного состава лагерей и членов их семей было трудной задачей. В отдаленных и лесных лагерях вообще не было больниц. «В оказании медицинской помощи вольнонаемному составу и членам их семей, а также личному составу охраны имеется много недостатков, которые сводятся к следующему: сеть больничных учреждений недостаточная. Особенно остро это чувствуется в глубинных, лесных подразделениях. Даже при управлениях некоторых лесных лагерей, как Усольский, Кизеловский, нет больниц, и сотрудники, их семьи и личный состав охраны испытывает нередко много мытарств, прежде чем получает необходимую медицинскую помощь. Детские сады и ясли были также в недостаточном количестве» [26; 82].

По статистическим данным Санитарной службы ГУЛАГа можно увидеть, что самое большое количество детей вольнонаёмных работников в Карлаге в 1941 года насчитывалось в ноябре месяце — 1354 ребёнка. Пик смертности детей вольнонаёмных работниц Карлага приходился на сентябрь 1941 года: тогда умерло 1,3 % детей от общего числа детей вольнонаемных работниц Карлага (16 из 1249). В детсадах и детяслях Карлага в 1941 году получали медицинское обслуживание от 8 до 29 % детей вольнонаемных сотрудников, к концу года их количество выросло до 30 % [12; 8–24].

Т а б л и ц а 5

**Обеспеченность детей в/н работников Карлага детсадами и детяслями  
и заболеваемость детей в/н в 1941 году [12; 8–24]**

Месяцы 1941 г.	Дети в/н от 0 до 8 лет	Всего детей в/н в детсадах и детяслях (% от общего числа детей в/н)	Заболело в детсадах и детяслях (% от общего числа детей в/н)
Январь	1114	90 (8 %)	3 (0,26 %)
Февраль	1187	92 (7,7 %)	46 (3,8 %)
Апрель	1202	115 (9,5 %)	28 (2,3 %)
Июнь	1293	133 (10,2 %)	7 (0,5 %)
Июль	1231	136 (11 %)	26 (2 %)
Август	1217	187 (15,3 %)	28 (2,3 %)
Сентябрь	1249	230 (18,4 %)	35 (2,8 %)
Октябрь	1268	336 (26,5 %)	81 (6,3 %)
Ноябрь	1354	408 (30 %)	128 (9,4 %)
Декабрь	1330	389 (29,2 %)	164 (12,3 %)

Уровень заболеваемости детей вольнонаёмных работников в детсадах и детяслях вырос в течение года от 0,26 % до 12,6 % от общего числа детей вольнонаёмных. Определённый спад заболеваемости детей вольнонаёмных работников наблюдался в летние месяцы 1941 года.

Значительные проблемы были в некоторых отделениях Карлага с жилыми помещениями ВОХР. В распределении средств на создание жилищных условий вольнонаемные работники рассматривались в последнюю очередь. Такая политика распределения сохранялась с 1930-х по 1950-е годы. Письмо стрелка ВОХР 1939 года прокурору это демонстрирует: «Живу с семьёй практически под открытым небом. Стоит необорудованная моя конюшня. Вот были дожди, и я не знал, куда положить ребёнка. Кругом течёт. Вынужден был проситься к соседу переночевать. Ребёнок как родился, так всё время болеет от простуды. Ни ребёнку, ни жене не дают хлебной карточки. На 600 грамм хлеба и 200 рублей я прожить не могу. Писал докладные, но не помогают, а наоборот, положение моё становится всё хуже и хуже. Сам сплю в одежде, а ребёнка развернуть нельзя. Прошу рассчитать меня из охраны, не могу работать» [15; 184].

Но даже при таких проблемах заболеваемости детей ВОХР, по данным статистики санитарного отдела ГУЛАГа, можно проследить, что уровень заболевания детей вольнонаемных сотрудников (в детдомах и детяслях) был значительно ниже, чем уровень заболевания детей заключённых в домах младенца.

Самый большой «пик» заболеваемости пришелся на декабрь 1941 года и составлял около 12 % детей. По повышению заболеваемости в осенне-зимние месяцы можно сделать вывод о недостаточности инфраструктуры детсадов и детяслей: вероятно, что в эти месяцы помещения недостаточно отапливались.

#### *Заключение*

Таким образом, можно сделать вывод, что, несмотря на вложенные со стороны руководства ГУЛАГа некоторые финансовые средства в организацию инфраструктуры для содержания детей матерей-заключённых, смертность детей матерей-заключённых оставалась высокой.

Почти две трети из всех умерших в Карлаге детей в 1941 году были детьми матерей-заключённых. Самый высокий процент смертности детей матерей-заключённых в Карлаге в 1941 году приходился на апрель месяц: тогда умерло 29 детей, то есть 88 % по отношению к общему уровню детской смертности в Карлаге. Причем из представленных данных по общей смертности в Карлаге можно отследить, что самый высокий процент детской смертности выпал на апрель: из 92 умерших дети составили 35,8 %. В апреле 1941 года в Карлаге находилось 2153 ребенка, из них 1202 (55,8 %) ребенка вольнонаемных сотрудников и 951 (44,1 %) ребенок матерей-заключённых. Количество умерших детей матерей-заключённых составляло 3 % от общего числа детей матерей-заключённых. Мы предполагаем, что повышенная детская смертность в этом месяце могла быть связана с недостаточным питанием, отсутствием витаминов, недостаточной отапливаемостью домов младенца, а также возможным увеличением инфекционных заболеваний в апреле, характерными для весны. В другие месяцы 1941 года процент смертности был ниже. Определённый пик пришелся на сентябрь месяц, когда умерло 40 детей, из них 24 (60 %) ребенка матерей-заключённых, по отношению к общему числу детей матерей-заключённых количество умерших детей составляло около 2 %.

В целом процент умерших детей матерей-заключённых по отношению к общему количеству умерших детей варьировался в течение 1941 года от 60 до 90 %. По отношению к общему количеству детей матерей-заключённых процент умерших варьировался от 0,98 до 3 %.

Можно утверждать, что уход за детьми матерей-заключённых в домах младенца был недостаточным. Кроме того, что сам распорядок организации домов младенца, где дети находились без матерей всё время, кроме времени кормления, провоцировал детскую смертность. Заболело в домах младенца в 1941 году от 26 до 48 % детей матерей-заключённых.

В Карлаге, по сравнению с другими подразделениями ГУЛАГа, смертность детей матерей-заключённых была ниже. По приведённым нами данным по двум другим лагерям системы ГУЛАГа можно увидеть, что в Вятлаге смертность детей матерей-заключённых варьировалась от 33 до 100 % по отношению к общему количеству умерших детей при меньшей численности детей матерей-заключённых (максимальное число 119 детей в ноябре); приблизительно тот же процент смертности был у детей вольнонаёмных работников Вятлага, при общем большем количестве детей (максимальное число 568 детей в ноябре и октябре 1941 года). Смертность детей матерей-заключённых в Бурей-

лаге варьировалась от 20 до 100 % в течение 1941 года, при общем количестве детей матерей-заклучённых приблизительно в 10 раз ниже по отношению к детям вольнонаёмных.

В целом можно сделать вывод о значительно большем количестве детей вольнонаёмных работников по лагерям системы ГУЛАГа в 1941 году. Смертность детей вольнонаёмных сотрудников ГУЛАГа была значительно ниже. Отчётность Санитарного отдела по посещению детяслей и детсадов детьми вольнонаёмных сотрудников является недостаточно валидной по причине недостаточной обеспеченности сотрудников ГУЛАГа детсадами и детяслями в указанный период (от 8 до 30 % детей вольнонаёмных работников находились в детсадах и детяслях). Заболеваемость детей вольнонаёмных, в отличие от детей заключённых, была выше в осенне-зимние месяцы.

### Список литературы

- 1 Craveri M. Children's experiences in the Gulag. Late memories of deportation to the URSS / M. Craveri, F.M. Losonczy // *Enfances deplacées*. — 2012. — No 14. — P. 193–222.
- 2 Craveri M. *Enfants de Goulag* / M. Craveri, F.M. Losonczy. — Paris, Belin, 2017. — 257 p.
- 3 Исправительно-трудовой кодекс РСФСР от 6 октября 1924 г.: сб. нормативных актов по советскому исправительно-трудовому праву (1917–1959 годы); сост. П.М. Лосев, Г.И. Рагулин. — М.: Госюриздат, 1959. — 464 с.
- 4 Alexopoulos G. *Illness and Inhumanity in Stalin's Gulag* / G. Alexopoulos. — New Heaven & London, Yale University Press, 2017. — 308 p.
- 5 Alexopoulos G. *Destructive Labor Camps: Rethinking Solzhenitsyn's Play of Words* / G. Alexopoulos // *Kritika: Explorations in Russian and Eurasian History*. — 2015. — Vol. 16. — No. 3. — P. 499–526.
- 6 Healey D. *Lives in the Balance: Weak and Disabled Prisoners and the Biopolitics of the Gulag* / D. Healey // *Kritika: Explorations in Russian and Eurasian History*. — 2015. — Vol. 16. — No. 5. — P. 527–556.
- 7 Узницы «Алжира». Список женщин-заклучённых Акмолинского и других отделений Карлага / сост. В.М. Гринев, В.В. Горещкий, Г.Н. Карсакова, Г.К. Буканова, М.Ф. Назарова, Ж.Т. Мурзаханова. — М.: Звенья, 2003. — 567 с.
- 8 Государственный архив Российской Федерации (ГА РФ). — Ф. Р-9414. — Оп. 1. — Д. 2753. — Л. 19.
- 9 История сталинского ГУЛАГа. Конец 1920-х–начало 1950-х годов. — Т. 3: Экономика ГУЛАГа; отв. ред. О.В. Хлевнюк. — М.: РОССПЭН, 2004. — 626 с.
- 10 Дети ГУЛАГа. 1918–1956 / сост. С.С. Виленский и др. — М.: РОССПЭН, 2002. — 631 с.
- 11 Аланиязов Т.К. Детские учреждения в Карлаге / Т.К. Аланиязов, З.Г. Сактаганова // *Вестн. Караганд. ун-та. Сер. История. Философия*. — 2023. — № 1 (109). — С. 127–143.
- 12 ГА РФ. — Ф. Р-9414. — Оп. 1 доп. — Д. 2767. — Л. 1–24.
- 13 ГА РФ. — Ф. Р-9414. — Оп. 1. — Д. 611. — Л. 1–95.
- 14 Государственный архив Карагандинской области (ГА КО). — Ф. 1171. — Оп. 1. — Д. 13. — Л. 1–61.
- 15 Дильманов С.Д. Исправительно-трудовые лагеря МВД–НКВД на территории Казахстана (30–50-е годы XX века) / С.Д. Дильманов. — Алматы, 2002. — 344 с.
- 16 ГА РФ. — Ф. 9414. — Оп. 1. — Д. 2796. — Л. 1–186.
- 17 ГА РФ. — Ф. 9414. — Оп. 1. — Д. 451. — Л. 1–47 об.
- 18 ГА РФ. — Ф. 9414. — Оп. 1. — Д. 2896. — Л. 1–46.
- 19 Система исправительно-трудовых лагерей в СССР. 1923–1960: Справоч. / сост. М.Б. Смирнов; под ред. Н.Г. Охотина, А.Б. Рогинского. — М.: Звенья, 1998. — 600 с.
- 20 Бердинских В. История одного лагеря (Вятлаг) / В. Бердинских. — М.: Аграф, 2001. — 432 с.
- 21 Головин С.А. Принудительный труд на Дальнем Востоке СССР в 20–30-е гг. XX века. — [Электронный ресурс]. — Режим доступа: <https://Users/Asus/Downloads/prinuditelnyy-trud-na-dalnem-vostoke-sssr-v-20-30-e-gg-hh-veka.pdf>
- 22 Архив НИПЦ «Мемориал». — Ф. 54 «Дети АЛЖИРА». — Оп. 1. — Д. 73.
- 23 Stark M. *Gulag-Kinder* / M. Stark. — *Die Vergessenen Opfer*. — Berlin, Metropole, 2013. — 488 p.
- 24 «Архипелаг ГУЛАГ»: глазами писателя и статистика. — [Электронный ресурс]. — Режим доступа: [https://aif.ru/society/history/arhipelag\\_gulag\\_glazami\\_pisatelya\\_i\\_statistika](https://aif.ru/society/history/arhipelag_gulag_glazami_pisatelya_i_statistika)
- 25 ГА РФ. — Ф. 9401. — Оп. 1 сч. — Д. 570. — Л. 198.
- 26 Нахапетов Б.А. Очерки Санитарной службы ГУЛАГа / Б.А. Нахапетов. — М.: РОССПЭН, 2009. — 191 с.

З.Г. Сактаганова, А.Г. Гладышева

## 1941 жылы КАРЛАГ-тағы балалардың өлімі мен сырқаттануы: түрмеде отырған аналардың және жалдамалылардың балалары

Мақалада тұтқын әйелдердің балаларының, сондай-ақ 1941 жылы Карлагта болған жалдамалы жұмысшылардың балаларының өлімін бейнелейтін мұрағаттық статистикаға талдау жасалған. 1941 жылы Гулагтағы балалар өлімі мәселесін салыстырмалы түрде көру үшін ГУЛАГ жүйесінің басқа екі лагері, яғни Вятлаг және Бурейлаг бойынша көрсеткіштер келтірілген. ГУЛАГ санитарлық қызметінің құрылымдарында медициналық көмек алатын жалдамалы жұмысшылардың балаларының өлім-жітімінен қамаудағы аналардың балаларының өлім-жітім деңгейіндегі жалпы тенденциялары мен айырмашылықтары талданды. 1941 жылы Карлаг ауылшаруашылық лагеріндегі балалар контингентінің саны ГУЛАГ орман және теміржол лагерлеріне қарағанда едәуір жоғары болды, тұтқын аналардың балаларының жалпы өлім-жітімі орташа есеппен төмен болды деген тұжырымдама жасалды. Сонымен қатар 1941 жылы Карлагта қайтыс болған балалардың үштен екісі тұтқын аналардың балалары болды деген қорытынды жасалған. Сәбилер үйлеріндегі қамаудағы аналардың балаларының аурушандық деңгейі жалдамалы жұмысшылардың балабақшалар мен бөбекжайдағылармен салыстырғанда айтарлықтай жоғары болды. Ауру мен өлім-жітімнің шарықтау шегі 1941 жылдың сәуірінде Карлагта болған.

*Кілт сөздер:* ГУЛАГ, КАРЛАГ-тың медициналық-санитарлық қызметі, ГУЛАГ балалары, Карлаг балалары, ЕТЛ-дегі балалар, сәбилер үйі, асырау жағдайлары, ЕТЛ-дегі балалар өлімі, Гулагтағы жалдамалылардың балалары.

Z. Saktaganova, A. Gladysheva

## Mortality and morbidity of children in KARLAG in 1941: children of prisoner and civilian mothers

In the article archival statistical data illustrating the mortality of children of female prisoners, as well as children of civilian workers who were in Karlag in 1941 were analyzed. For a comparative vision of the problem of child mortality in the Gulag in 1941, indicators were presented for two other camps of the Gulag system: Vyatlag and Bureilagu. The general trends and differences in the mortality rate of children of prisoner mothers from the mortality rate of civilian children receiving medical care in the structures of the GULAG sanitary service are analyzed. It was concluded that the number of children in the Karlag agricultural camp in 1941 was significantly higher than in the forestry and railway industry camps of the Gulag, while the overall mortality rate for children of prisoner mothers was generally lower on average. It was concluded that almost two thirds of the children who died in Karlag in 1941 were children of prisoner mothers. The morbidity rate of children of prisoner mothers in infant homes was significantly higher than the morbidity rate of civilian children in kindergartens and kindergartens. The peak of morbidity and mortality occurred in Karlag in April 1941.

*Key words:* Gulag, health care in Karlag, children of the Gulag, children of Karlag, children in correctional labor camps, infant homes, living conditions, infant mortality in correctional labor camps, children of civilians in the Gulag.

### References

- 1 Craveri, M., & Losonczy, F.M. (2012). Children's experiences in the Gulag. Late memories of deportation to the URSS. *Enfances deplacées*, 14, 193–222 [in Russian].
- 2 Craveri, M., & Losonczy, F.M. (2017). *Enfants de Goulag*. Paris, Belin.
- 3 Losev, P.M. & Ragulin, G.I. (1959). *Ispravitelno-trudovoi kodeks RSFSR ot 6 oktiabria 1924 g.: Sbornik normativnykh aktov po sovetскому ispravitelno-trudovomu pravu (1917–1959 gody)* [Correctional Labor Code of the RSFSR of October 6, 1924. Collection of regulations on Soviet correctional labor law (1917–1959)]. Moscow: Gosizurizdat [in Russian].
- 4 Alexopoulos, G. (2017). *Illness and Inhumanity in Stalin's Gulag*. New Heaven & London, Yale University Press.
- 5 Alexopoulos, G. (2015). Destructive Labor Camps: Rethinking Solzhenitsyn's Play of Words. *Kritika: Explorations in Russian and Eurasian History*, 16(3), 499–526.
- 6 Healey, D. (2015). Lives in the Balance: Weak and Disabled Prisoners and the Biopolitics of the Gulag. *Kritika: Explorations in Russian and Eurasian History*, 16(5), 527–556.

- 7 Grinev, V.M., & Goretskii, V.V., Karsakova, G.N., Bukanova, G.K., Nazarova, M.F., & Murzakhanova, Zh.T. (2003). Uznitsy «Alzhira». Spisok zhenshchin-zakliuchennykh Akmolinskogo i drugikh otdelenii Karlaga [Prisoners of Algeria. List of female prisoners of Akmolola and other departments of Karlage]. Moscow: Zvenia [in Russian].
- 8 GA RF [State Archives of the Russian Federation]. — F. R-9414. — Op. 1. — D. 2753. — L. 19 [in Russian].
- 9 Khlevniuk, O.V. (2004). Istorii stalinskogo GULAGa. Konets 1920-kh–nachalo 1950-kh godov. Ekonomika GULAGa [History of Stalin's Gulag. Late 1920s — early 1950s. Volume 3: Economics of the Gulag]. Moscow: ROSSPEN [in Russian].
- 10 Vilenskii, S.S. (2002). Deti GULAGa. 1918–1956 [Children of the Gulag. 1918–1956]. Moscow: ROSSPEN [in Russian].
- 11 Alaniazov, T.K., & Saktaganova, Z.G. (2023). Detskie uchrezhdeniia v Karlage [Children's institutions in Karlage]. *Vestnik Karagandinskogo universiteta. Serii Istorii. Filosofii — Bulletin of Karaganda University. Series History. Philosophy*, 1(109), 127–143 [in Russian].
- 12 GA RF [State Archives of the Russian Federation]. — F. R-9414. — Op. 1 dop. — D. 2767. — L. 1–24 [in Russian].
- 13 GA RF [State Archives of the Russian Federation]. — F. R-9414. — Op. 1. — D. 611. — L. 1–95 [in Russian].
- 14 GA KO [State Archives of the Russian Federation]. — F. 1171. — Op. 1. — D. 13. — L. 1–61 [in Russian].
- 15 Dilmanov, S.D. (2002). Ispravitelno-trudovye lageria MVD–NKVD na territorii Kazakhstana (30–50-e gody XX veka) [Corrective labor camps of the Ministry of Internal Affairs–People's Commissariat of Internal Affairs on the territory of Kazakhstan (30s–50s of the twentieth century)]. Almaty [in Russian].
- 16 GA RF [State Archives of the Russian Federation]. — F. 9414. — Op. 1. — D. 2796. — L. 1–186 [in Russian].
- 17 GA RF [State Archives of the Russian Federation]. — F. 9414. — Op. 1. — D. 451. — L. 1–47 ob. [in Russian].
- 18 GA RF [State Archives of the Russian Federation]. — F. 9414. — Op. 1. — D. 2896. — L. 1–46 [in Russian].
- 19 Smirnov, M.B. (1998). Sistema ispravitelno-trudovykh lagerei v SSSR, 1923–1960: Spravochnik [System of forced labor camps in the USSR, 1923–1960: Directory]. N.G. Okhotin & A.B. Roginskyi (Eds.) Moscow: Zvenia [in Russian].
- 20 Berdinskikh, V. (2001). Istorii odnogo lageria (Viatlag) [History of one camp (Vyatlag)]. Moscow: Agraf [in Russian].
- 21 Golovin, S.A. Prinuditelnyi trud na Dalnem Vostoke SSSR v 20–30-e gg. XX veka [Forced labor in the Far East of the USSR in the 20–30s. XX century]. Retrieved from <https://Users/Asus/Downloads/prinuditelnyy-trud-na-dalнем-vostoke-sssr-v-20-30-e-gg-hh-veka.pdf> [in Russian].
- 22 Arkhiv NIPTs «Memorial» [Archive of NIPC “Memorial”]. — F. 54 «Deti ALZhIRa». — Op. 1. — D. 73 [in Russian].
- 23 Stark, M. (2013). Gulag-Kinder. Die Vergessenen Opfer. Berlin, Metropole.
- 24 «Arhipelag GULAG»: glazami pisatel'ia i statistika [“The Gulag Archipelago”: Through the Eyes of a Writer and Statistics]. Retrieved from [https://aif.ru/society/history/arhipelag\\_gulag\\_glazami\\_pisatelya\\_i\\_statistika](https://aif.ru/society/history/arhipelag_gulag_glazami_pisatelya_i_statistika) [in Russian].
- 25 GA RF [State Archives of the Russian Federation]. — F. 9401. — Op. 1 sch. — D. 570. — L. 198.
- 26 Nakhapetov, B.A. (2009). Ocherki Sanitarnoi sluzhby GULAGa [Essays on the sanitary service of the Gulag]. Moscow: ROSSPEN [in Russian].

### Сведения об авторах

**Сактаганова Зауреш** — д.и.н., профессор кафедры археологии, этнологии и отечественной истории, директор Центра этнокультурных и историко-антропологических исследований, Карагандинский университет имени академика Е.А. Букетова, Караганда, Казахстан; <https://orcid.org/0000-0002-5881-482X>;

**Гладышева Алина** — PhD докторант, Карагандинский университет имени академика Е.А. Букетова, Караганда, Казахстан; <https://orcid.org/0009-0003-0374-1330>

### Information about the authors

**Saktaganova Zauresh** — Doctor of historical sciences, professor of the Department of Archeology, Ethnology and Kazakhstan History, Director of the Center for Ethnocultural, Historical and Anthropological Research, Karaganda Buketov University, Karaganda, Kazakhstan;

**Gladysheva Alina** — PhD student, Karaganda Buketov University, Karaganda, Kazakhstan.